

上市股票代號：2493



揚博科技股份有限公司
AMPOC FAR-EAST CO.,LTD

一〇三年度

年 報

可查詢年報網址：<http://mops.twse.com.tw>

中華民國一〇四年五月十五日 刊印

一、本公司發言人

發 言 人：洪瑞彬／董事長室特別助理

代理發言人：邵錦富／財務經理

電 話：(02)2726-2220

電子郵件信箱：well@ampoc.com.tw

eunice@ampoc.com.tw

二、總公司地及電話

地 址：台北市松德路 171 號 17 樓

電 話：(02)2726-2220

工廠地址及電話

地 址：桃園市中壢區中壢工業區合定路 4 號

電 話：(03)451-6410

地 址：桃園市中壢區中壢工業區定安路 5 號

電 話：(03)461-7200

三、辦理股票過戶機構之名稱、地址、網址及電話

名 稱：中國信託商業銀行代理部

地 址：台北市重慶南路一段 83 號 5 樓

網 址：www.chinatrust.com.tw

電 話：(02)6636-5566

四、最近年度財務報告簽證會計師姓名、事務所名稱、地址、 網址及電話

會計師姓名：李秀玲、蕭金木

事務所名稱：資誠聯合會計師事務所

地 址：台北市基隆路一段 333 號 27 樓

網 址：www.pwc.com/tw

電 話：(02)2729-6666

五、海外有價證券掛牌買賣之交易場所名稱及查詢該海外有 價證券資訊之方式：無

六、公司網址：www.ampoc.com.tw

目 錄

壹、致股東報告書

一、一〇三年度營業結果	1
二、一〇四年營業計劃概要	2
三、未來發展策略	3
四、外部競爭環境、法規環境及總體經營環境之影響	3

貳、公司簡介

一、設立日期	4
二、公司沿革	4

參、公司治理報告

一、組織系統	6
二、董事、監察人、總經理、副總經理、協理、各部門及分支機構主管資料	8
三、最近年度支付董事、監察人、總經理及副總經理之酬金	11
四、公司治理運作情形	15
五、會計師公費資訊	24
六、更換會計師資訊	25
七、公司之董事長、總經理、負責財務或會計事務之經理人，最近一年內曾任職於 簽證會計師所屬事務所或其關係企業者	25
八、最近年度及截至年報刊印日止董事、監察人、經理人及持股比例超過 10%之股 東股權移轉及股權質押變動情形	25
九、持股比例占前十名之股東，其相互間為關係人或為配偶、二親等以內之親屬關 係之資訊	26
十、公司、公司之董事、監察人、經理人及公司直接或間接控制之事業對同一轉投 資事業之持股數、並合併計算綜合持股比例	26

肆、募資情形

一、資本及股份	27
二、公司債(含海外公司債)辦理情形	30
三、特別股辦理情形	30
四、海外存託憑證辦理情形	30
五、員工認股憑證辦理情形	30
六、併購或受讓他公司股份發行新股辦理情形	30
七、資金運用計劃執行情形	30

伍、營運概況	
一、業務內容	31
二、市場及產銷概況	34
三、從業人員	41
四、環保支出資訊	42
五、勞資關係	42
六、重要契約	43
陸、財務概況	
一、最近五年度簡明資產負債表及損益表	44
二、最近五年度財務分析	48
三、最近年度財務報告之監察人審查報告	52
四、最近年度財務報表	53
五、最近年度經會計師查核簽證之母子公司合併財務報表	90
六、公司及其關係企業最近年度及截至年報刊印日止，如有發生財務週轉困難情事，對本公司財務狀況之影響	90
柒、財務狀況及財務績效之檢討分析與風險事項	
一、財務狀況	91
二、財務績效	91
三、現金流量	92
四、最近年度重大資本支出對財務業務之影響	92
五、最近年度轉投資政策、其獲利或虧損之主要原因、改善計畫及未來一年投資計畫	92
六、風險事項分析及評估	92
七、其他重要事項	93
捌、特別記載事項	
一、關係企業相關資料	94
二、最近年度及截至年報刊印日止，私募有價證券處理情形	94
三、最近年度及截至年報刊印日止，子公司持有或處分本公司股票情形	94
四、其他必要補充說明事項	94
五、最近年度及截至年報刊印日止，如發生證券交易法第三十六條第二項第二款所定對股東權益或證券價格有重大影響之事項	94

壹、致股東報告書

一、103 年度營業報告

茲將 103 年度營運成果說明如下：

因大陸品牌智慧型手機、平板電腦崛起，致高階 HDI 的擴產需求強勁，且隨著電子產品輕薄、多功能之發展趨勢，全球高階軟板的成長性看好。揚博聚焦於高階 HDI、IC 載板等高附加價值高階產品，在相對成熟的市場中找出新的利基，並受惠於 103 年全球 PCB 產業積極於大陸、馬來西亞、台灣、泰國等地區擴充產能趨勢及高階設備需求，帶動業績成長。代理銷售封測材料也隨著半導體旺季強勁出貨，特別是封測廠近來產能幾乎供不應求，亦帶動封測材料成長。

公司營運在全體員工兢兢業業努力營運下，穩定成長，面對景氣變化劇烈的不確定性，決策者必須掌握好經營方向與策略，做好風險控管，確保股東最大之利益。

(一)營業計劃實施成果

103 年度營業收入淨額為 2,359,316 仟元，較 102 年度 2,196,683 仟元增加 7.4%，稅後淨利 374,998 仟元，純益率 15.89%，每股稅後盈餘為 3.28 元。

面對新的一年，揚博將秉持過去一貫經營理念，除盡力於高階產品之生產與開發，加強研發能力，提升獲利、擷節費用，創造更大的利潤外，並研發節能減廢之設備，符合世界環保之需求。

(二)財務收支及獲利分析

1.財務收支

本公司 103 年度流動比率達 276.99%，已連續 9 年均未低於 250%；103 年度負債占資產比率 32.07%，短期借款只占總資產的 2.00%。103 年度營業活動之淨現金流入較上年度增加 53.48%，期末現金與約當現金餘額也較上年度增加 39.54%。從上述財務數字可知本公司財務狀況穩健。

2.獲利能力分析

項	目	102 年度	103 年度
資產報酬率(%)		9.16	12.34
股東權益報酬率(%)		12.30	17.44
佔實收資本額百分比(%)	營業利益	24.51	34.58
	稅前純益	27.85	37.98
純益率(%)		11.82	15.89
每股盈餘(元)		2.27	3.28

註：每股盈餘係按追溯調整後股數計算。

(三)研究發展狀況

為因應全球化競爭並持續保持於業界的領先地位，本公司致力於電子產業相關 PCB、HDI、BGA、FPC、IC Mfg、IC Pkg、太陽能、觸控面板、高亮度 LED 等製程設備；研發設計、並以製造良率的提昇與行銷國際的目標前提，揚博積極發展高效率暨高品質的製程設備，並以追求零缺點 TQM 的精神，創造客我的共同價值，揚博更是國內唯一兼具代理、研發及技術整合的多功能企業。

在專業技術方面，PCB 濕製程設備部份，積極推展真空蝕刻機及 Ampoc Jet 二流體蝕刻機，其主要功能是增加細線路蝕刻均勻性與蝕刻因子，而現階段更將顯像技術提昇至高密度精密顯像噴灑設計，提高解析度能力，以提前與高科技 HDI 及薄型覆晶板技術同步，達到提升產業與技術共軌之目的；另今年亦積極推展 Ampoc Wing 垂直式薄板系統及微細噴灑及軟板系統，以符合高精密度之 HDI 及覆晶板及手機板之未來需求，同時並研發節能減廢之設備，提升設備符合世界環保需求；LCD 部份，推出新專利設備，因應多樣化之觸控面板產品，及導入高亮度 LED 生產設備研發及製作濕製程設備，另開發太陽能薄膜面板產業用的濕製程設備，TFT-LCD 之 Array Color Filter Cell PI 等重要製程所使用的濕製程設備、AOI 自動光學檢測設備、TFT-LCD 及 IC 產業所使用的濕製程設備、TFT 自動化設備、PCB、FPC 及 HDI 專用濕製程設備等等。

二、104 年度營運計畫概要

(一)營業方針

- 1.品質第一
- 2.創新求進
- 3.專業導向
- 4.全員經營
- 5.產銷國際
- 6.服務至上
- 7.永續經營

(二)預計銷售數量及其依據

產(商品)類別	單位	預計銷售數量
設 備	台	146
耗 材	仟(公升、個)	367

上述數量估計數係依據接單已進入排程及預計接獲訂單情形，並考量市場趨勢所估列。

(三)重要之產銷政策

- 1.以專業技術行銷為發展導向，依客戶需求趨勢研判各電子產業發展情形，藉助現有的原廠關係、產品行銷及客戶通路，來擴大營業範圍，增加產品項目，以有效降低營運風險、積極創造營收，並提升獲利能力。
- 2.加強相關系列產品之整合能力，將本土產製之優秀產品納入，以更周全完善之產品組合，提供客戶整體解決方案，提升產品附加價值。
- 3.致力發展超高精密度 PCB、HDI、BGA 水平濕製程設備、FPC(軟板)水平濕製程生產設備，以充分滿足市場需求，並積極研發節能減廢之設備降低環境污染，期以對綠色地球貢獻一己之力。
- 4.以客戶至上為服務宗旨，除了全力協助客戶降低生產成本外，並積極建議客戶改善製程管理，提高生產良率及提昇產品品質。

三、未來公司發展的策略

揚博未來的發展策略主要為以積極研發及引進新製程之技術，透過與客戶合作開發的方式，持續精進以應高科技產業及兼顧環保議題之需求；現階段為了因應大陸環保政策、政治變動、勞動成本增加等因素，國內外大廠已逐漸將生產重心轉移至東南亞地區，揚博為服務廣大客戶之需求，致力加強拓展服務據點。長期銷售策略為分散市場比重均分為日本、中國大陸、東南亞各國及台灣地區，以分散各地區不景氣之風險。

四、受到外部競爭環境、法規環境及總體經濟環境之影響

揚博自創立以來，始終秉持穩健中求發展之審慎態度，對於景氣變動之趨勢隨時妥為掌握，配合下列對策之確實執行，三十多年來雖歷經多次景氣變動之不利環境，仍能安然渡過，且保有穩定成長。

揚博以服務電子產業為職志，始終積極擔任資訊電子產業之橋樑，所從事業務之產業對象及方向明確，一直伴隨國內各主要電子產業同步成長，景氣變動造成之不利影響隨產業趨勢降至最低，並以專業技術行銷為發展導向，由服務 PCB 產業開始，並陸續投入 IC 晶圓製造、封裝測試、TFT-LCD 產業，近年又陸續投入太陽能產業的產品開發，成為臺灣唯一橫跨主要電子產業之設備及材料供應商。以專業技術行銷涉入不同產業，逐漸擴大營業範圍，增加產品項目，相對分散了單一產業在景氣變動時造成之不利影響。

此致

揚博科技股份有限公司股東會

董事長 蘇勝義



貳、公司簡介

一、設立日期：中華民國 69 年 11 月 1 日

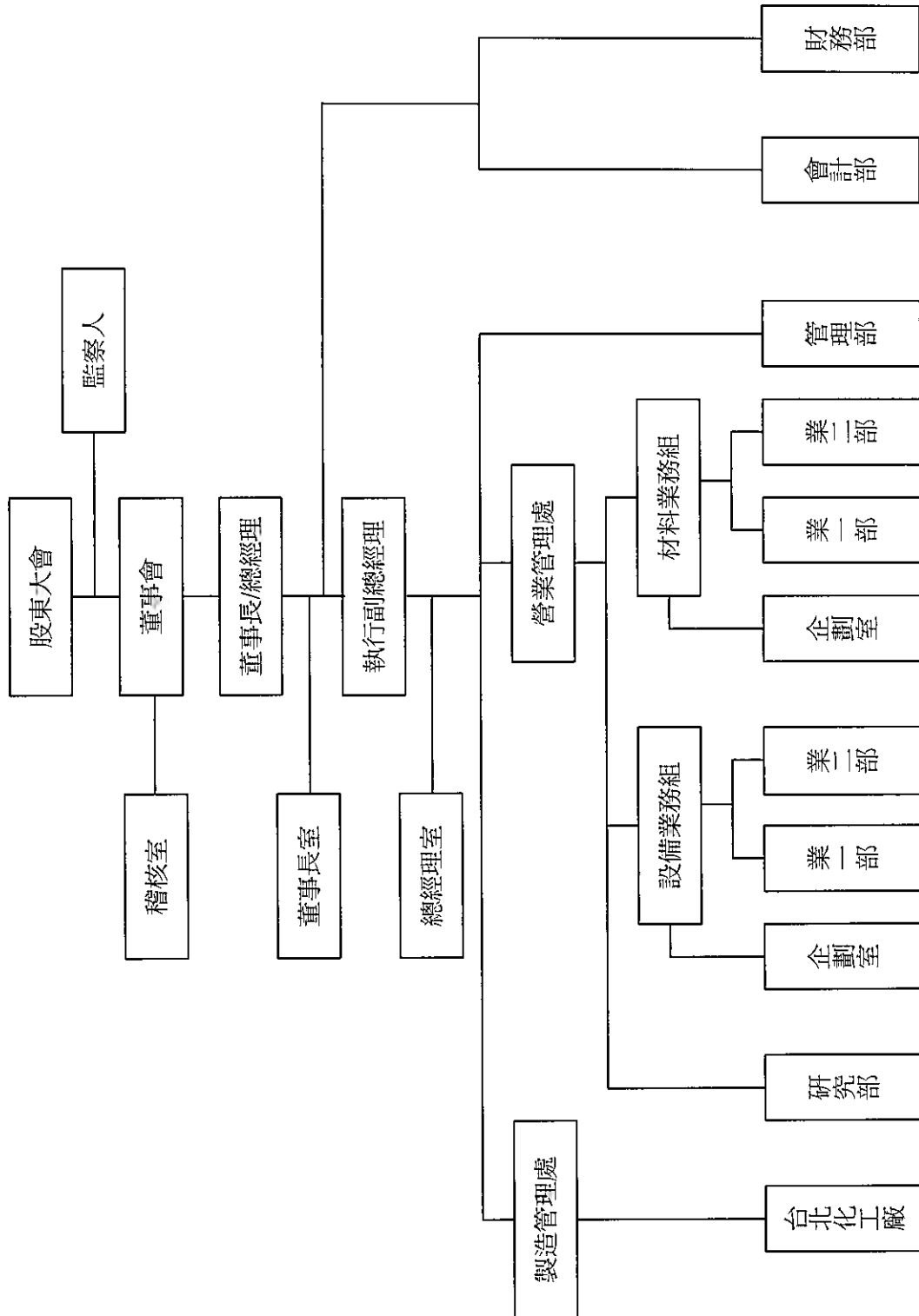
二、公司沿革

年 度	重 要 記 事
民國 69 年 11 月	以資本額新台幣 100 萬元成立，設址於台北市寧波西街。
民國 84 年 8 月	辦理現金增資 4,000 萬元，增資後資本額為新台幣 12,000 萬元。
民國 85 年 10 月	辦理現金增資 7,800 萬元，增資後資本額為新台幣 19,800 萬元。
民國 86 年 3 月	購買並遷入台北市松德路 171 號 17 樓辦公室。
8 月	1.轉投資台北化工機械(股)公司，開始與 PCB 製程設備製造商策略聯盟進行銷售。 2.積極投入 LCD 產業之業務推廣與技術服務。
民國 87 年 3 月	設立精密儀器檢驗服務實驗室，加強對客戶服務內容與品質。
12 月	證期會核准為公開發行公司，並辦理現金增資 10,200 萬元增資後資本額為新台幣 30,000 萬元。
民國 88 年 7 月	辦理盈餘轉增資 6,000 萬元，增資後資本額為新台幣 36,000 萬元。
12 月	證期會核准合併台北化工機械股份有限公司增資發行新股 21,107 萬元，增資後資本額為新台幣 57,107 萬元。
民國 89 年 1 月	合併後營業項目增加： (1)機械設備製造業 (2)機械批發業 (3)機械器具零售業。
10 月	辦理現金增資 4,800 萬元、盈餘轉增資 3,997 萬元、合併資本公積轉增資 7,424 萬元、員工紅利轉增資 401 萬元，增資後資本額為新台幣 73,729 萬元。
民國 90 年 6 月	1.申請公司名稱變更為「揚博科技股份有限公司」。 2.辦理盈餘轉增資 16,771 萬元，增資後資本額為新台幣 90,500 萬元。
12 月	通過 ISO 9001 認證
民國 91 年 1 月	台灣證券交易所核准上市掛牌買賣。
8 月	辦理盈餘轉增資 9,050 萬元，員工紅利轉增資 1,650 萬元，增資後資本額為新台幣 101,200 萬元。
民國 92 年 9 月	辦理資本公積轉增資 5,060 萬元，員工紅利轉增資 275 萬元，增資後資本額為新台幣 106,535 萬元。
民國 93 年 3 月	註銷庫藏股份新台幣 5,000 萬元，減資後實收資本額為新台幣 101,535 萬元。
9 月	註銷庫藏股份新台幣 3,468 萬元，減資後實收資本額為新台幣 98,067 萬元。
民國 94 年 9 月	辦理盈餘轉增資 4,903 萬元，員工紅利轉增資 706 萬元，增資後資本額為新台幣 103,676 萬元。
11 月	辦理 ECB 轉換新台幣 7,757 萬元，增資後資本額為新台幣 111,433 萬元。
民國 95 年 2 月	辦理 ECB 轉換新台幣 1,410 萬元，增資後資本額為新台幣 112,843 萬元。
9 月	辦理盈餘轉增資 3,386 萬元，員工紅利轉增資 1,015 萬元，增資後資本額為新台幣 117,244 萬元。
12 月	吸收合併百分之百持有之揚鑫投資股份有限公司，合併後資本額不變。

年 度	重 要 記 事
民國 96 年 8 月	辦理盈餘轉增資 3,517 萬元，員工紅利轉增資 1,054 萬元，增資後資本額為新台幣 121,815 萬元。
民國 97 年 2 月	取得台灣地區電路板乾燥裝置新型專利。
8 月	取得台灣地區薄板材輸送裝置新型專利。
11 月	取得台灣地區板材乾燥裝置新型專利。
12 月	全年註銷庫藏股 2 次共新台幣 9,432 萬元，7 月辦理盈餘轉增資 3,504 萬元，員工紅利轉增資 1,050 萬元，年底實收資本額為新台幣 116,937 萬元。
民國 98 年 4 月	註銷庫藏 2,500 萬元，減資後實收資本額為新台幣 114,437 萬元。

參、公司治理報告

一、組織系統 (一)組織結構



(二)公司各主要部門所營業務

部門	所營業務
總經理室	1.負責公司各項政策制訂、執行及統籌等工作；各項專案之承接、規劃與推行 2.負責公司組織結構暨人事管理指導事宜
稽核室	1.負責查核評估公司之預算、財務、業務、經營績效 2.審查公司各單位執行各項計劃或政策及其指定職能之效率 3.內部控制制度及各項管理制度之健全性、合理性及有效性之修正
製造管理處 (台北化工廠)	1.各項產品製造 2.製造技術改善 3.產品品質控制
營業管理處	1.負責公司政策之推動執行與目標之達成 2.部門組織之規劃及經營績效之評估與改善 3.年度營業目標規劃、審核推動執行 4.公司營業政策之擬訂，督導與執行
設備、材料 業務組	1.負責商品行銷計劃，促進營業人力發展及對外廣告宣傳事宜 2.依公司經營目標及計劃研訂年度營業計劃 3.制訂人員培植計劃，並編訂所需之教材 4.加強對外公共關係以提高公司之知名度 5.負責商品市場之研究與推廣 6.籌劃商品之經濟採購及控制存量，達到商品有效運用
研究部	1.負責商品設備之安裝、維修及售後服務策劃與執行 2.依公司經營目標及長期計劃研訂年度營業計劃，提供最佳之售後服務 3.制訂人員培植計劃，並編訂所需教材，以提高人員能力與素質，提昇公司服務品質 4.負責新設備生產技術之研究、開發計劃、執行及科專、主導性新產品開發計劃、專利申請
管理部	1.負責公司各項事務管理事宜 2.負責公司各項人事管理事宜，擬訂、解釋及推行公司人事政策、計劃及人事管理制度，促進公司與員工間關係之和諧，並進行人力分析，辦理人員培養、訓練，以加強公司人力資源之有效運用 3.辦理國內外採購及各項保險策劃、處理文書、佈置辦公場所 4.辦理商品進出口報關等事宜，進出口商品跟催及聯絡 5.負責公司庫存商品之進、出貨、配送、倉儲等管理工作 6.系統規劃 7.軟、硬體維護、測試及教育訓練 8.系統管理、更新及資訊備份
會計部	1.負責會計帳務處理、成本分析、稅務處理 2.負責年度預算之彙編、控制及執行結果之分析報告 3.公司固定資產及存貨帳務管理及盤點 4.公告申報財務報表及有關資訊
財務部	1.資金之籌劃及調度 2.股務作業事項 3.轉投資作業事項 4.年度財務預算之彙編

二、董事、監察人、總經理、副總經理、協理、各部門及分支機構主管資料
(一)董事及監察人資料

104年4月19日單位：股

職稱	國籍或 註冊地	姓名	選(純)任 日期	任期	初次選任 日期	選任時 持有股份		現在持有股數		配偶、未成年子女 現在持有股份		利用他人名義持有 股份		主要經(學)歷	目前兼任本公司及其他公司之職務	職稱	姓名	關係
						股數	持股 比率	股數	持股 比率	股數	持股 比率	股數	持股 比率					
董事長	中 華 民 國	蘇勝義	102.6.18	三年		11,325,114	9.90%	11,325,114	9.90%	7,079,272	6.19%	0	0%	美國密西根州立大學理學 Law Enforcement Dept. 碩士 台北化工機械(股)公司董事長 TPCA 常務理事	精博科技(股)公司總經理 好邦科技(股)公司董事長 精誠投資(股)公司董事長 亞諾法生技(股)公司董事 Cernia Precision, Inc. 董事 Sommes Cayman Inc. 董事 以精誠投資(股)公司法人代表人身份擔任; 以 Sommes Cayman Inc. 法人代表人身份擔任; 萊錫醫器器材(股)公司董事	董事	彭玉鳳	配偶
董事	中 華 民 國	喬鴻培	102.6.18	三年	87.12.11	438,145	0.38%	438,145	0.38%	981	0.00%	0	0%	國立清華大學工業工程研究所 碩士 台北化工機械(股)公司總經理 伊利諾大學(香檳城) MBA, 會計 博士 紐約州立大學(水牛城)客運副教 授 輔仁大學金融研究所教授 中正大學會計研究所教授	精博科技(股)公司執行副總經理	無	無	無
董事	中 華 民 國	陳明道	102.6.18	三年	91.6.21	6,623	0.01%	6,623	0.01%	31,804	0.03%	0	0%	根營營造(股)公司董事 以冠德建設(股)公司法人代表人身份擔任; 環球購物中心(股)公司董事 統一超商股份有限公司獨立董事	無	無	無	無
董事	中 華 民 國	彭玉鳳	102.6.18	三年	79.6.20 (註 1)	7,079,272	6.19%	7,079,272	6.19%	11,325,114	9.90%	0	0%	精誠投資(股)公司監察人 精博科技(股)公司監察人 好邦科技(股)公司監察人 南星生技(股)公司董事 以 Sommes Cayman Inc. 法人代表人身份擔任; 萊錫醫器器材(股)公司監察人	精博科技(股)公司監察人 精誠投資(股)公司監察人 好邦科技(股)公司監察人 南星生技(股)公司董事 以 Sommes Cayman Inc. 法人代表人身份擔任; 萊錫醫器器材(股)公司監察人	董事長	蘇勝義	配偶
董事	中 華 民 國	邵翰富	102.6.18	三年	87.12.11 (註 2)	287,114	0.25%	287,114	0.25%	0	0.00%	0	0%	台北商專會計科 英屬素(股)公司會計主管 美國阿拉巴馬州立大學化工博 士	精博科技(股)公司財務部經理	無	無	無
監察人	中 華 民 國	陳平勁	102.6.18	三年	89.1.10 (註 3)	2,891,674	2.53%	2,731,674	2.39%	3,308,899	2.89%	0	0%	揚勝化工(股)公司董事長 鳳凰品投資(股)公司董事長 長庚大學教授 長庚法醫委員會名譽主任委員 亞諾法生技(股)公司獨立董事 以長庚醫藥財團法人代表人身份擔任; 台灣化學纖維(股)公司監察人	無	無	無	無
監察人	中 華 民 國	陳呈瑞	102.6.18	三年	102.6.18	0	0.00%	0	0.00%	0	0.00%	0	0%	台大醫學系 台大醫院主治醫師 長庚紀念醫院林口、台北院區院長 長庚法醫委員會主任委員	無	無	無	無

註 1：79年6月20日首次擔任董事，87年12月11日改任監察人，並於91年6月21日請辭，96年6月13日再選任為董事。

註 2：87年12月11日首次擔任董事，91年6月21日請辭，96年6月13日再次選任。

註 3：89年1月10日選任監察人，90年5月16日後改任董事，並於96年6月13日再改任監察人。

1.法人股東之主要股東：不適用

2.主要股東為法人者其主要股東：不適用

3.董事及監察人所具專業知識及獨立性之情形

104年5月15日

姓名	是否具有五年以上工作經驗 及下列專業資格			符合獨立性情形(註)										兼任其他 公司 獨立 董事 家數
	條件 商務、法 務、財務、 會計或公司 業務所須相 關科系之公 私立大專院 校講師以上	法官、檢察官、 律師、會計師或 其他與公司業 務所需之國家 考試及格領有 證書之專門職 業及技術人員	商務、法 務、會計 或公司業 務所須之 工作經驗	1	2	3	4	5	6	7	8	9	10	
蘇勝義			√					√		√		√	√	0
喬鴻培			√			√	√	√	√	√	√	√	√	0
邵錦富			√			√	√	√	√	√	√	√	√	0
陳明道	√		√	√		√	√	√	√	√	√	√	√	1
彭玉鳳			√	√				√		√		√	√	0
陳平助			√	√			√	√	√	√	√	√	√	0
陳昱瑞	√	√	√	√		√	√	√	√	√	√	√	√	1

註：各董事、監察人於選任前二年及任職期間符合下述各條件者，於各條件代號下方空格中打“√”。

- (1)非為公司或其關係企業之受僱人。
- (2)非公司或其關係企業之董事、監察人(但如為公司或其母公司、公司直接及間接持有表決權之股份超過百分之五十之子公司之獨立董事者，不在此限)。
- (3)非本人及其配偶、未成年子女或以他人名義持有公司已發行股份總額百分之一以上或持股前十名之自然人股東。
- (4)非前三款所列人員之配偶、二親等以內親屬或三親等以內直系血親親屬。
- (5)非直接持有公司已發行股份總額百分之五以上法人股東之董事、監察人或受僱人，或持股前五名法人股東之董事、監察人或受僱人。
- (6)非與公司有財務或業務往來之特定公司或機構之董事(理事)、監察人(監事)、經理人或持股百分之五以上股東。
- (7)非為公司或關係企業提供商務、法務、財務、會計等服務或諮詢之專業人士、獨資、合夥、公司或機構之企業主、合夥人、董事(理事)、監察人(監事)、經理人及其配偶。但依股票上市或於證券商營業處所買賣公司薪資報酬委員會設置及行使職權辦法第七條履行職權之薪資報酬委員會成員，不在此限。
- (8)未與其他董事間具有配偶或二親等以內之親屬關係。
- (9)未有公司法第30條各款情事之一。
- (10)未有公司法第27條規定以政府、法人或其代表人當選。

(二) 總經理、副總經理、協理、各部門及分支機構主管資料

104年4月19日 單位：股

職稱	國籍	姓名	選(就)任日期	持有股份		配偶、未成年子女持有股份		利用他人名義持有股份		主要經(學)歷	目前兼任其他公司之職務	具配偶或二親等以內關係之經理人		
				股數	持股份比	股數	持股份比	股數	持股份比			職稱	姓名	關係
總經理	中華民國	蘇勝義	72.4.1	11,325,114	9.90%	7,079,272	6.19%	0	0%	美國密西根州立大學理學 Law Enforcement Dept. 碩士 台北化工機械(股)公司董事長 TPCA 常務理事	好邦科技(股)公司董事長 揚義投資(股)公司董事長 亞諾法生技(股)公司董事 Cerma Precision, Inc. 董事 Somnics Cayman Inc. 董事 以揚義投資(股)公司法人代表人身份擔任： 揚隆投資(股)公司董事長 以 Somnics Cayman Inc. 法人代表人身份擔任： 萊錫醫療器材(股)公司董事	無	無	無
執行副 總經理	中華民國	喬鴻培	87.7.1	438,145	0.38%	981	0.00%	0	0%	國立清華大學工業工程研究所碩士 台北化工機械(股)公司總經理	無	無	無	
組 長	中華民國	鄧明忠	101.1.1	6,497	0.01%	1,000	0.00%	0	0%	東吳大學化學系	無	無	無	
廠 長	中華民國	黃光枝	101.1.1	2,201	0.00%	0	0.00%	0	0%	私立育達商業職業學校綜合商科 台北化工機械(股)公司經理	無	無	無	
財務部經理	中華民國	鄧錦富	83.7.1	287,114	0.25%	0	0.00%	0	0%	台北商業專會統計 岳昆產業(股)公司會計主管	無	無	無	
會計部副理	中華民國	黃毓華	92.7.14	59,165	0.05%	0	0.00%	0	0%	輔仁大學會計系	無	無	無	

三、最近年度支付董事、監察人、總經理及副總經理之酬金
(一)董事之酬金

103年12月31日 單位：仟元

職稱	姓名	董事酬金				兼任員工領取相關酬金				A、B、C、D、E、F及G等七項總額占稅後純益之比例		有無領取自子公司以外投資業酬金	
		報酬(A)	退職退休金(B)	盈餘分配之酬勞(C)	業務執行費用(D)	薪資、獎金及特支費等(E)	退職退休金(F)	盈餘分配員工紅利(G)	員工認股權憑證得認購股數(H)	取得限制員工新普通股數(I)	本公司		財務報告內所有公司
董事長	蘇勝義	0	-	9,486	3,000	-	16,926	0	3,033	-	0	8.65%	-
董事	喬鴻培	-	-	-	-	-	-	-	-	-	-	-	-
董事	陳明達	-	-	-	-	-	-	-	-	-	-	-	-
董事	彭玉鳳	-	-	-	-	-	-	-	-	-	-	-	-
董事	邵錦富	-	-	-	-	-	-	-	-	-	-	-	-

酬金級距表

給付本公司各個董事酬金級距	董事姓名	
	前四項酬金總額(A+B+C+D)	前七項酬金總額(A+B+C+D+E+F+G)
低於2,000,000元	本公司	本公司
2,000,000元(含)~5,000,000元(不含)	陳明達、彭玉鳳	陳明達、彭玉鳳
5,000,000元(含)~10,000,000元(不含)	蘇勝義、喬鴻培、邵錦富	邵錦富
10,000,000元(含)~15,000,000元(不含)	-	蘇勝義
15,000,000元(含)~30,000,000元(不含)	-	喬鴻培
30,000,000元(含)~50,000,000元(不含)	-	-
50,000,000元(含)~100,000,000元(不含)	-	-
100,000,000元以上	-	-
總計	5	5

(二) 監察人之酬金

103年12月31日 單位：仟元

職稱	姓名	監察人酬金						A、B及C等三項總額占稅後純益之比例	有無領取來自子公司以外轉投資事業酬金
		報酬(A)		盈餘分配之酬勞(B)		業務執行費用(C)			
		本公司	財務報告內所有公司	本公司	財務報告內所有公司	本公司	財務報告內所有公司		
監察人	陳平助	0	-	1,294	-	1,200	-	0.67%	-
監察人	陳昱瑞								0

酬金級距表

給付本公司各個監察人酬金級距	監察人姓名	
	本公司	前三項酬金總額(A+B+C)
低於 2,000,000 元	陳平助、陳昱瑞	財務報告內所有公司(D)
2,000,000 元 (含) ~ 5,000,000 元 (不含)	-	-
5,000,000 元 (含) ~ 10,000,000 元 (不含)	-	-
10,000,000 元 (含) ~ 15,000,000 元 (不含)	-	-
15,000,000 元 (含) ~ 30,000,000 元 (不含)	-	-
30,000,000 元 (含) ~ 50,000,000 元 (不含)	-	-
50,000,000 元 (含) ~ 100,000,000 元 (不含)	-	-
100,000,000 元以上	-	-
總計	2	-

(三)總經理及副總經理之酬金

103年12月31日 單位：仟元

職稱	姓名	薪資(A)		退職退休金(B)		獎金及特支費等(C)		盈餘分配之員工紅利金額(D)				A、B、C及D等四項總額占稅後純益之比例(%)		取得員工認股權憑證數額		取得限制員工權利新股股數		有無領取自子公司以外投資事業酬金	
		本公司	財務報告內所有公司	本公司	財務報告內所有公司	本公司	財務報告內所有公司	本公司	財務報告內所有公司	現金紅利金額	股票紅利金額	現金紅利金額	股票紅利金額	本公司	財務報告內所有公司	本公司	財務報告內所有公司		
總經理	蘇勝義	12,745	-	0	-	1,992	-	2,754	0	-	-	-	4.66%	0	-	0	-	0	
執行副總經理	喬鴻培																		

酬金級距表

給付本公司各個總經理及副總經理酬金級距	總經理及副總經理姓名	
	本公司	財務報告內所有公司E
低於 2,000,000 元	-	-
2,000,000 元 (含) ~ 5,000,000 元 (不含)	蘇勝義	-
5,000,000 元 (含) ~ 10,000,000 元 (不含)	-	-
10,000,000 元 (含) ~ 15,000,000 元 (不含)	喬鴻培	-
15,000,000 元 (含) ~ 30,000,000 元 (不含)	-	-
30,000,000 元 (含) ~ 50,000,000 元 (不含)	-	-
50,000,000 元 (含) ~ 100,000,000 元 (不含)	-	-
100,000,000 元以上	-	-
總計	2	-

配發員工紅利之經理人姓名及配發情形

103年12月31日單位：仟元

職稱	姓名	股票紅利 金額	現金紅利 金額	總計	總額占稅後 純益之比例
經理人	總經理	0	5,266	5,266	1.40%
	執行副總經理				
	組長				
	廠長				
	財務部經理				
	會計部副理				

(四)分別比較說明本公司及合併報表所有公司於最近二年度支付本公司董事、監察人、總經理及副總經理酬金總額占個體或個別財務報告稅後純益比例之分析並說明給付酬金之政策、標準與組合、訂定酬金之程序、與經營績效及未來風險之關聯性：

1.董監事、總經理及副總經理酬金分析

單位：仟元

項別	102年				103年			
	酬金		占稅後純益之比例 (%)		酬金		占稅後純益之比例 (%)	
	本公司	財務報告內所有公司	本公司	財務報告內所有公司	本公司	財務報告內所有公司	本公司	財務報告內所有公司
董事	10,050	-	3.87	-	12,486	-	3.33	-
監察人	2,124	-	0.82	-	2,494	-	0.67	-
總經理及副總經理	15,877	-	6.11	-	17,491	-	4.66	-

2.給付酬金之政策、標準與組合、訂定酬金之程序、與經營績效及未來風險之關聯性：

- (1)本公司章程中規定董事監察人酬勞的上限。給付董監事之酬勞由薪資報酬委員會審議其金額，並提交董事會決議。董事會依其對公司營運參與程度及貢獻價值並參酌業界通常水準議定。
- (2)給付總經理及副總經理酬金係薪資報酬委員會依據薪資報酬管理辦法審議其金額，並提交董事會決議。董事會依其過去年度對公司營運參與程度及貢獻之價值議定之。

四、公司治理運作情形

(一) 董事會運作情形資訊

103 年度董事會開會 6 次(A)，董事監察人出席情形如下：

職稱	姓名	實際出席(列)次數(B)	委託出席次數	實際出席率(%)【B/A】	備註
董事長	蘇勝義	6	0	100	
董事	喬鴻培	6	0	100	
董事	陳明道	6	0	100	
董事	彭玉鳳	6	0	100	
董事	邵錦富	6	0	100	
監察人	陳平助	4	0	67	
監察人	陳昱瑞	1	0	17	

其他應記載事項：

- 一. 證交法第 14 條之 3 所列事項暨其他經獨立董事反對或保留意見且有紀錄或書面聲明之董事會議決事項：無。
- 二. 董事對利害關係議案迴避之執行情形：

103 年 1 月 23 日董事會討論及表決經理人 102 年度年終獎金案，蘇勝義董事長兼任總經理、喬鴻培董事兼任執行副總、邵錦富董事兼任財務經理故未參與討論及表決其個人年終獎金。

103 年 6 月 25 日董事會討論及表決董事監察人酬勞分配案各董事監察人均未參與其個人酬勞的討論及表決；經理人員工紅利分配案及調薪案，蘇勝義董事長、喬鴻培董事及邵錦富董事均未參與討論及表決其個人紅利分配及調薪。
- 三. 當年度及最近年度加強董事會職能之目標與執行情形評估：請參閱四、公司治理運作情形(三)。

(二) 審計委員會運作情形或監察人參與董事會運作情形：

1. 審計委員會運作情形：本公司尚未設置審計委員會。
2. 103 年度董事會開會 6 次 (A)，監察人出席情形如下：

職稱	姓名	實際出席次數 (B)	實際出席率(%) (B/A) (註)	備註
監察人	陳平助	4	67	
監察人	陳昱瑞	1	17	

其他應記載事項：

一、監察人之組成及職責：

- (一) 監察人與公司員工及股東之溝通情形：本公司監察人依相關規定行使職權，有需要可隨時藉由電話、e-mail 聯絡各相關人員。蒞臨本公司參與董事會時，與高階主管交流意見；利用股東會場合與股東面對面溝通。
- (二) 監察人與內部稽核主管及會計師之溝通情形：監察人按月查閱稽核報告，並透過會面與電話、e-mail 等方式，督導本公司各項稽核業務的執行。每季會計師均會以書面方式與監察人溝通查核或核閱本公司財務報表及內部控制所發現的重要事項。

二、監察人出席董事會所陳述意見以及公司對監察人陳述意見之處理：無。

(三)公司治理運作情形及其與上市上櫃公司治理實務守則差異情形及原因

評估項目	運作情形		與上市上櫃公司治理實務守則差異情形及原因	
	是	否		摘要說明
一、公司是否依據「上市上櫃公司治理實務守則」訂定並揭露公司治理實務守則？		✓	本公司尚未訂定公司治理實務守則，惟內部控制制度、董事監察人行使職權均依照「上市上櫃公司治理實務守則」之精神辦理。	無重大差異
二、公司股權結構及股東權益 (一) 公司是否訂定內部作業程序處理股東建議、疑義、糾紛及訴訟事宜，並依程序實施？ (二) 公司是否掌握實際控制公司之主要股東及主要股東之最終控制者名單？ (三) 公司是否建立、執行與關係企業間之風險控管及防火牆機制？ (四) 公司是否訂定內部規範，禁止公司內部人利用市場上未公開資訊買賣有價證券？		✓	(一) 本公司設有發言人、代理發言人處理相關事宜。 (二) 本公司透過股務代理機構提供名單掌握相關資料，並依證券交易法規定每月申報董、監事及大股東持有股數。 (三) 本公司無關係企業。 (四) 本公司訂有「內部重大資訊處理作業程序」及「道德行為準則」規範董監事、經理人及受僱人。	無重大差異
三、董事會之組成及職責 (一) 董事會是否就成員組成擬訂多元化方針及落實執行？ (二) 公司除依法設置薪資報酬委員會及審計委員會外，是否自願設置其他各類功能性委員會？ (三) 公司是否訂定董事會績效評估辦法及其評估方式，每年並定期進行績效評估？ (四) 公司是否定期評估簽證會計師獨立性？		✓	(一) 本公司就董事會成員組成雖無書面制度但從成員的學經歷來看已落實多元化。 (二) 公司除薪資報酬委員會外尚未設置其他功能性委員會將視實際狀況需求再增設。 (三) 本公司已依據董事會績效評估辦法評估103年度董事會績效。 (四) 本公司董事會於每年第二季董事會評估簽證會計師獨立性。	無重大差異
四、公司是否建立與利害關係人溝通管道，及於公司網站設置利害關係人專區，並妥適回應利害關係人所關切之重要企業社會責任議題？		✓	本公司建立發言人制度並依規定公開有關資訊，使股東、往來銀行及供應商等利害關係人能充分瞭解公司之財務業務狀況，其若有需要可藉由電話或e-mail隨時聯絡溝通。 本公司將於公司網站設置利害關係人專區，預計於104年底前完成。	無重大差異
五、公司是否委任專業股務代辦機構辦理股東會事務？		✓	本公司委託中國信託商業銀行代理部辦理股務相關事項。	無重大差異
六、資訊公開 (一) 公司是否架設網站，揭露財務業務及公司治理資訊？ (二) 公司是否採行其他資訊揭露之方式（如架設英文網站、指定專人負責		✓	(一) 本公司設有網站，網址為www.ampec.com.tw，揭露相關訊息並有專人維護更新資訊。	無重大差異

評估項目	運作情形		與上市上櫃公司治理實務守則差異情形及原因	
	是	否		摘要說明
公司資訊之蒐集及揭露、落實發言人制度、法人說明會過程放置公司網站等)？			(二)本公司網站亦有英文網頁，由專人負責蒐集及揭露資訊，且依規定定期不定期於公開資訊觀測站申報公告財務業務資訊，並落實發言人制度。	
七、公司是否有其他有助於瞭解公司治理運作情形之重要資訊(包括但不限於員工權益、僱員關懷、投資者關係、供應商關係、利害關係人之權利、董事及監察人進修之情形、風險管理政策及風險衡量標準之執行情形、客戶政策之執行情形、公司為董事及監察人購買責任保險之情形等)？	✓		(一)本公司依勞基法保障員工合法權益，並透過各項福利措施(如：職工福利委員會、員工團體保險、退休金制度、婚喪喜慶補助、定期健康檢查、旅遊等)關懷員工。 (二)藉由公開資訊觀測站、公司網站揭露資訊讓投資人了解公司營運狀況，並有發言人與投資者溝通。 (三)本公司與供應商維持互惠商業關係。 (四)利害關係人得藉由電話、電子郵件與本公司進行溝通，維護權益。 (五)董事多都能出席董事會且監察人亦會列席。 (六)有關風險管理，本公司訂有「取得或處分資產處理程序」、「資金貸與他人作業程序」、「背書保證辦法」，規範從事投資、資金貸與他人、背書保證及衍生性商品等交易行為，並由稽核人員定期及不定期針對公司內控制度進行查核，並提出報告。 (七)本公司盡力為客戶設想提供所需服務，嚴守與客戶簽訂之合約，維持穩定良好關係。 (八)本公司於99年9月3日起已為董事及監察人購買責任保險。	無重大差異
八、公司是否有公司治理自評報告或委託其他專業機構之公司治理評鑑報告？(若有，請敘明其董事會意見、自評或委外評鑑結果、主要缺失或建議事項及改善情形)		✓	本公司根據台灣證券交易所公司治理中心建置的公司治理評鑑指標自我檢視公司治理實行的現況，並朝符合公司治理評鑑指標的精神改進。	無重大差異

(四)薪酬委員會之組成、職責及運作情形。

本公司董事會於100年12月16日通過設置薪資報酬委員會，由3位委員組成。

薪酬委員會之職責主要為訂定及檢討董事、監察人及經理人績效評估及薪資報酬之政策、制度、標準與結構以及定期評估與訂定董事、監察人及經理人之薪資報酬。

1.薪資報酬委員會成員資料

身份別 (註1)	姓名	是否具有五年以上工作經驗 及下列專業資格			符合獨立性情形(註2)								兼任 其他 公發 司開 報薪 會酬 委員 家數	備註 (註3)
		商務、法 務、會計 或公 司業 務相 需系 立大 校講 師以 上	法官、檢 察官、 律師、 會計師 或他 與公 司業 務相 需系 立大 校講 師以 上	具有商 務、法 務、會 計或 公 司業 務之 專業 資格 及 證 書 之 專 門 技 術 人 員	1	2	3	4	5	6	7	8		
其他	洪文全			√	√	√	√	√	√	√	√	√	0	
其他	陳榮傑		√	√	√	√	√	√	√	√	√	√	0	
其他	林鳴琴	√		√	√	√	√	√	√	√	√	√	0	

註1：身分別係為董事、獨立董事或其他。

註2：各成員於選任前二年及任職期間符合下述各條件者，於各條件代號下方空格中打“√”。

- (1) 非為公司或其關係企業之受僱人。
- (2) 非公司或其關係企業之董事、監察人。但如為公司或其母公司、公司直接及間接持有表決權之股份超過百分之五十之子公司之獨立董事者，不在此限。
- (3) 非本人及其配偶、未成年子女或以他人名義持有公司已發行股份總額百分之一以上或持股前十名之自然人股東。
- (4) 非前三款所列人員之配偶、二親等以內親屬或三親等以內直系血親。
- (5) 非直接持有公司已發行股份總額百分之五以上法人股東之董事、監察人或受僱人，或持股前五名法人股東之董事、監察人或受僱人。
- (6) 非與公司有財務或業務往來之特定公司或機構之董事(理事)、監察人(監事)、經理人或持股百分之五以上股東。
- (7) 非為公司或其關係企業提供商務、法務、財務、會計等服務或諮詢之專業人士、獨資、合夥、公司或機構之企業主、合夥人、董事(理事)、監察人(監事)、經理人及其配偶。
- (8) 未有公司法第30條各款情事之一。

註3：若成員身分別係為董事，須說明是否符合「股票上市或於證券商營業處所買賣公司薪資委員會設置及行使職權辦法」第6條第5項之規定。

2.薪資報酬委員會運作情形資訊

(1)本公司之薪資報酬委員會委員計3人。

(2)本屆委員任期：102年6月26日至105年6月17日，最近年度薪資報酬委員會開會3次(A)，委員資格及出席情形如下：

職稱	姓名	實際出席次數(B)	委託出席次數	實際出席率(%) (B/A) (註)	備註
召集人	洪文全	3	0	100	
委員	陳榮傑	3	0	100	
委員	林鳴琴	1	0	100	103年3月20日新任
委員	陳明道	2	0	100	因董事身分任期至103年3月19日

其他應記載事項：

- 一、 董事會如不採納或修正薪資報酬委員會之建議，應敘明董事會日期、期別、議案內容、董事會決議結果以及公司對薪資報酬委員會意見之處理；截至年報刊印日止董事會均採納薪資報酬委員會之建議。
- 二、 薪資報酬委員會之議決事項，如成員有反對或保留意見且有紀錄或書面聲明者，應敘明薪資報酬委員會日期、期別、議案內容、所有成員意見及對成員意見之處理；無此情事。

註：(1)年度終了日前有薪資報酬委員會成員離職者，應於備註欄註明離職日期，實際出席率(%)則以其在職期間薪資報酬委員會開會次數及其實際出席次數計算之。

(2)年度終了日前，有薪資報酬委員會改選者，應將新、舊任薪資報酬委員會成員均予以填列，並於備註欄註明該成員為舊任、新任或連任及改選日期。實際出席率(%)則以其在職期間薪資報酬委員會開會次數及其實際出席次數計算之。

(五)履行社會責任情形：

評估項目	運作情形			與上市上櫃公司企業社會責任實務守則差異情形及原因
	是	否	摘要說明	
<p>一、落實公司治理</p> <p>(一) 公司是否訂定企業社會責任政策或制度，以及檢討實施成效？</p> <p>(二) 公司是否定期舉辦社會責任教育訓練？</p> <p>(三) 公司是否設置推動企業社會責任專(兼)職單位，並由董事會授權高階管理階層處理，及向董事會報告處理情形？</p> <p>(四) 公司是否訂定合理薪資報酬政策，並將員工績效考核制度與企業社會責任政策結合，及設立明確有效之獎勵與懲戒制度？</p>		<p>✓</p> <p>✓</p> <p>✓</p> <p>✓</p>	<p>(一)本公司尚未制定企業社會責任政策或制度。</p> <p>(二)本公司尚未舉辦社會責任教育訓練。</p> <p>(三)本公司主要由管理部推動企業社會責任。</p> <p>(四)本公司訂有「員工獎懲辦法」，有明確的獎懲制度。</p>	<p>未來將視實際情況需要制定、實施相關政策及制度</p>
<p>二、發展永續環境</p> <p>(一) 公司是否致力於提升各項資源之利用效率，並使用對環境負荷衝擊低之再生物料？</p> <p>(二) 公司是否依其產業特性建立合適之環境管理制度？</p> <p>(三) 公司是否注意氣候變遷對營運活動之影響，並執行溫室氣體盤查、制定公司節能減碳及溫室氣體減量策略？</p>	<p>✓</p> <p>✓</p> <p>✓</p>	<p>(一)本公司推行垃圾分類、資源回收。有專人監控廢水排放品質、廢棄物處理狀況。</p> <p>(二)本公司訂有「產品環境品質保證規範」降低本公司產品對環境之衝擊。並依照消防法規、勞工衛生安全法規、廢棄物清理法等規定維護工作環境。</p> <p>(三)本公司致力節約工廠及辦公室的用水用電，以降低資源消耗對環境的衝擊。</p>	<p>(一) 與「上市上櫃公司企業社會責任實務守則」精神相符</p> <p>(二) 與「上市上櫃公司企業社會責任實務守則」精神相符</p> <p>(三)將視實際情況需要評估執行溫室氣體盤查</p>	
<p>三、維護社會公益</p> <p>(一) 公司是否依照相關法規及國際人權公約，制定相關之管理政策與程序？</p> <p>(二) 公司是否建置員工申訴機制及管道，並妥適處理？</p> <p>(三) 公司是否提供員工安全與健康之工作環境，並對員工定期實施安全與健康教育？</p> <p>(四) 公司是否建立員工定期溝通之機制，並以合理方式通知對員工可能造成重大影響之營運變動？</p> <p>(五) 公司是否為員工建立有效之職涯能力發展培訓計畫？</p> <p>(六) 公司是否就研發、採購、生產、作業及服務流程等制定相關保護消費者權益政策</p>	<p>✓</p> <p>✓</p> <p>✓</p> <p>✓</p> <p>✓</p> <p>✓</p>	<p>(一) 本公司依據相關勞動法規定訂定任用作業辦法、出勤作業辦法、員工獎懲辦法。</p> <p>(二) 本公司員工的工作場所不論是本公司定期舉行勞資會議與員工溝通，員工亦可透過員工意見反應信箱溝通。</p> <p>(三)工廠或辦公室均符合政府所訂安全法規，每二年舉辦員工健康檢查。</p> <p>(四)本公司利用實體公告欄及電子郵件通知員工可能造成重大影</p>	<p>(一)-(七) 與「上市上櫃公司企業社會責任實務守則」精神相符</p> <p>(八) 未來將視實際情況需要評估供應商影響環境與社會之紀錄</p> <p>(九) 未來將視實際情況需要將違反其企業社會責任政策相關條款納入合約</p>	

評估項目	運作情形			與上市上櫃公司 企業社會責任實 務守則差異情形 及原因
	是	否	摘要說明	
及申訴程序？ (七) 對產品與服務之行銷及標示，公司是否遵 循相關法規及國際準則？ (八) 公司與供應商來往前，是否評估供應商過 去有無影響環境與社會之紀錄？ (九) 公司與其主要供應商之契約是否包含供應 商如涉及違反其企業社會責任政策，且對 環境與社會有顯著影響時，得隨時終止或 解除契約之條款？	✓	✓	響之營運變動。 (五) 本公司不定期舉辦內部員工訓 練，員工亦可視業務需要參加 外部訓練課程。 (六) 本公司訂定客訴處理作業標準 程序，建立以客戶為導向的服 務。 (七) 本公司對產品與服務之行銷與 標示均符合本公司當地及客戶 當地相關法規。 (八) 本公司要求原物料供應商承諾 其產品符合相關環境保護法規 之規範。 (九) 公司與其主要供應商之契約尚 未納入供應商如涉及違反其企 業社會責任政策，且對環境與 社會有顯著影響時，得隨時終 止或解除契約之條款。	
四、加強資訊揭露 (一) 公司是否於其網站及公開資訊觀測站等處 揭露具攸關性及可靠性之企業社會責任 相關資訊？		✓	本公司於股東會年報中揭露社會責 任執行情形。	未來將視實際情 況需要於公司網 站設置專區及公 開資訊觀測站揭 露相關資訊
五、公司如依據「上市上櫃公司企業社會責任實務守則」訂有本身之企業社會責任守則者，請敘明其運作與所訂 守則之差異情形：本公司尚未訂定「公司企業社會責任實務守則」。				
六、其他有助於瞭解企業社會責任運作情形之重要資訊：本公司悉依環保法規控制製程對環境的影響，對周圍環 境不造成污染。				
七、公司企業社會責任報告書如有通過相關驗證機構之查證標準，應加以敘明：無				

(六)公司履行誠信經營情形及採行措施：

評估項目	運作情形			與上市上櫃公司誠信經營守則差異情形及原因
	是	否	摘要說明	
<p>一、訂定誠信經營政策及方案</p> <p>(一) 公司是否於規章及對外文件中明示誠信經營之政策、作法，以及董事會與管理階層積極落實經營政策之承諾？</p> <p>(二) 公司是否訂定防範不誠信行為方案，並於各方案內明定作業程序、行為指南、違規之懲戒及申訴制度，且落實執行？</p> <p>(三) 公司是否對「上市上櫃公司誠信經營守則」第七條第二項各款或其他營業範圍內具較高不誠信行為風險之營業活動，採行防範措施？</p>	✓	✓	<p>(一) 本公司透過各項管理辦法、規章制度及內部控制制度落實誠信經營。</p> <p>(二) 本公司內部控制制度的設計已納入防範不誠實行為。</p> <p>(三) 本公司的營業活動無涉政治，對銷售、採購均訂有相關規範，防範相關流程中的不誠信行為。</p>	與「上市上櫃公司誠信經營守則」精神相符
<p>二、落實誠信經營</p> <p>(一) 公司是否評估往來對象之誠信紀錄，並於其與往來交易對象簽訂之契約中明訂誠信行為條款？</p> <p>(二) 公司是否設置隸屬董事會之推動企業誠信經營專(兼)職單位，並定期向董事會報告其執行情形？</p> <p>(三) 公司是否制定防止利益衝突政策、提供適當陳述管道，並落實執行？</p> <p>(四) 公司是否為落實誠信經營已建立有效的會計制度、內部控制制度，並由內部稽核單位定期查核，或委託會計師執行查核？</p> <p>(五) 公司是否定期舉辦誠信經營之內、外部之教育訓練？</p>	✓	✓	<p>(一) 本公司與新客戶交易前，均先對其徵信，評估與其交易的風險。</p> <p>(二) 本公司管理部門及稽核室若發現不誠信情事，依權責呈報處理。</p> <p>(三) 本公司訂有道德行為準則要求本公司人員應避免個人利益與公司整體利益產生利害衝突。</p> <p>(四) 本公司會計制度、內部控制制度是基於落實誠信經營建立，內部稽核人員定期查核制度運作的有效性並呈報董事會。</p> <p>(五) 本公司尚未舉辦誠信經營之內、外部之教育訓練。</p>	<p>(一)-(四)與「上市上櫃公司誠信經營守則」精神相符</p> <p>(五) 未來將視實際情況需要舉辦相關教育訓練</p>
<p>三、公司檢舉制度之運作情形</p> <p>(一) 公司是否訂定具體檢舉及獎勵制度，並建立便利檢舉管道，及針對被檢舉對象指派適當之受理專責人員？</p> <p>(二) 公司是否訂定受理檢舉事項之調查標準作業程序及相關保密機制？</p> <p>(三) 公司是否採取保護檢舉人不因檢舉而遭受不當處置之措施？</p>	✓	✓	<p>本公司制訂重大事項呈報系統，依事件性質向相關主管或單位呈報。</p>	未來將視實際情況需要明訂相關制度
<p>四、加強資訊揭露</p> <p>(一) 公司是否於其網站及公開資訊觀測站，揭露其所訂誠信經營守則內容及推動成效？</p>	✓	✓	<p>本公司尚未訂定誠信經營守則。</p>	未來將視實際情況需要訂定並於公開資訊觀測站揭露
<p>五、公司如依據「上市上櫃公司誠信經營守則」訂有本身之誠信經營守則者，請敘明其運作與所訂守則之差異情形：本公司尚未訂定誠信經營守則</p>				
<p>六、其他有助於瞭解公司誠信經營運作情形之重要資訊：本公司雖未訂定誠信經營守則，但已有各項管理辦法、規章制度及內部控制制度，實際營運符合「上市上櫃誠信經營守則」的精神。本公司經營重大政策、金融機構融資案、投資案、取得處分資產、資金貸與及背書保證等事項皆經相關權責部門評估並由董事會決議。董事們議事時嚴格遵守利益迴避原則，對與自身或其所代表法人有利害關係致有損公司利益之虞的議案，迴避討論及表決。</p>				

(七)公司訂定公司治理守則及相關規章者，應揭露其查詢方式：本公司公司章程、董事會議事規則、股東會議事規則及薪資報酬委員會組織規程均揭露於本公司網站 www.ampoc.com.tw 投資人服務項下的公司章程及辦法。

(八)其他足以增進對公司治理運作情形之瞭解的重要資訊：為建立本公司良好之內部重大資訊處理及揭露機制，避免資訊不當洩漏，並確保本公司對外界發表資訊之一致性與正確性，特制定「內部重大資訊處理作業程序」，已於98年3月27日董事會通過，並對所有員工公告。

(九)內部控制制度執行狀況

1. 內部控制聲明書

揚博科技股份有限公司
內部控制制度聲明書

日期：104年3月24日

本公司民國103年度之內部控制制度，依據自行檢查的結果，謹聲明如下：

- 一、本公司確知建立、實施和維護內部控制制度係本公司董事會及經理人之責任，本公司業已建立此一制度。其目的係在對營運之效果及效率(含獲利、績效及保障資產安全等)、財務報導之可靠性及相關法令之遵循等目標的達成，提供合理的確保。
- 二、內部控制制度有其先天限制，不論設計如何完善，有效之內部控制制度亦僅能對上述三項目標之達成提供合理的確保；而且，由於環境、情況之改變，內部控制制度之有效性可能隨之改變。惟本公司之內部控制制度設有自我監督之機制，缺失一經辨認，本公司即採取更正之行動。
- 三、本公司係依據「公開發行公司建立內部控制制度處理準則」(以下簡稱「處理準則」)規定之內部控制制度有效性之判斷項目，判斷內部控制制度之設計及執行是否有效。該「處理準則」所採用之內部控制制度判斷項目，係為依管理控制之過程，將內部控制制度劃分為五個組成要素：1.控制環境，2.風險評估，3.控制作業，4.資訊及溝通，及5.監督。每個組成要素又包括若干項目。前述項目請參見「處理準則」之規定。
- 四、本公司業已採用上述內部控制制度判斷項目，檢查內部控制制度之設計及執行的有效性。
- 五、本公司基於前項檢查結果，認為本公司於民國103年12月31日的內部控制制度(含對子公司之監督與管理)，包括知悉營運之效果及效率目標達成之程度、財務報導之可靠性及相關法令之遵循有關的內部控制制度等之設計及執行係屬有效，其能合理確保上述目標之達成。
- 六、本聲明書將成為本公司年報及公開說明書之主要內容，並對外公開。上述公開之內容如有虛偽、隱匿等不法情事，將涉及證券交易法第二十條、第三十二條、第一百七十一條及第一百七十四條等之法律責任。
- 七、本聲明書業經本公司民國104年3月24日董事會通過，出席董事4人中，有0人持反對意見，均同意本聲明書之內容，併此聲明。

揚博科技股份有限公司

董事長：蘇勝義



簽章

總經理：蘇勝義



簽章

2.委託會計師專案審查內部控制制度者，應揭露會計師審查報告：無。

(十)最近年度及截至年報刊印日止公司及其內部人員依法被處罰、公司對其內部人員違反內部控制制度規定之處罰、主要缺失與改善情形：無

(十一)最近年度及截至年報刊印日止，股東會及董事會之重要決議：

1.股東會

會議日期	重要議案摘要	執行情形
103年6月20日 股東常會	1.承認本公司102年度決算表冊。	依規定辦理
	2.承認本公司102年度盈餘分派案。	103年8月8日發放現金股利
	3.通過修訂本公司「取得或處分資產處理程序」。	依規定辦理

2.董事會

會議日期	重要議案摘要
103年1月23日 本屆第五次董事會	1.通過投資中華開發生醫創業投資股份有限公司案。 2.通過本公司102年度經理人年終獎金案。 3.通過本公司103年度經理人調薪案。
103年3月19日 本屆第六次董事會	1.出具本公司102年度內部控制制度聲明書。 2.通過本公司內部控制書面制度修訂案。 3.承認本公司102年度之營業報告書及財務報表。 4.承認本公司102年度盈餘分派案。 5.通過修訂本公司「取得或處分資產處理程序」。 6.通過本公司第二屆薪資報酬委員異動聘任案。 7.召開本公司103年股東常會。 8.通過102年度董事監察人酬勞分配案。
103年5月9日 本屆第七次董事會	1.報告本公司103年第1季財務報表。 2.通過簽證會計師更換暨獨立性評估案。 3.通過金融機構授信綜合週轉金額度續約案。
103年6月25日 本屆第八次董事會	1.通過本公司102年度董事監察人酬勞分配案。 2.通過本公司102年度經理人紅利分配案。 3.通過本公司103年度經理人調薪案。 4.通過本公司現金股利除息基準日為103年7月19日及發放日為103年8月8日。
103年7月29日 本屆第九次董事會	1.報告本公司103年第2季財務報表。 2.通過為本公司董事、監察人及重要職員購買責任保險續保案。
103年10月30日 本屆第十次董事會	1.報告本公司103年第3季財務報表。 2.通過本公司104年度稽核計畫。 3.通過修訂本公司內部控制制度。
104年1月29日 本屆第十一次董事會	1.通過本公司103年度經理人年終獎金案。 2.通過本公司104年度經理人調薪案。 3.通過修訂本公司「董事監察人報酬辦法」。 4.訂定本公司董事會績效評估辦法。 5.訂定本公司監察人績效評估辦法。 6.訂定本公司道德行為準則。
104年3月24日 本屆第十二次董事會	1.出具本公司103年度內部控制制度聲明書。 2.承認本公司103年度之營業報告書及財務報表。 3.承認本公司103年度盈餘分派案。 4.通過修訂本公司章程。 5.通過修訂本公司「董事及監察人選舉辦法」。 6.召開本公司104年股東常會。 7.通過本公司103年度董事監察人績效評估案 8.通過103年度董事監察人酬勞分配案。
104年5月6日	1.報告本公司104年第1季財務報表。

會議日期	重要議案摘要
本屆第十三次董事會	2.通過簽證會計師更換暨獨立性評估案。 3.通過金融機構授信綜合週轉金額度續約案。

(十二)最近年度及截至年報刊印日止，董事或監察人對董事會通過重要決議有不同意見且有紀錄或書面聲明者，其主要內容：無。

(十三)最近年度及截至年報刊印日止，與財務報告有關人士（包括董事長、總經理、會計主管及內部稽核主管等）辭職解任情形之彙總：無。

五、會計師公費資訊

(一)給付簽證會計師、簽證會計師所屬事務所及其關係企業之非審計公費為審計公費之四分之一以上者，應揭露審計與非審計公費金額及非審計服務內容。

會計師公費資訊級距表

會計師事務所名稱	會計師姓名		查核期間	備註
資誠聯合會計師事務所	李秀玲	蕭金木	103.1.1~103.12.31	

金額單位：仟元

金額級距		公費項目	審計公費	非審計公費	合計
1	低於 2,000 千元			V	
2	2,000 仟元(含)~4,000 仟元		V		V
3	4,000 仟元(含)~6,000 仟元				
4	6,000 仟元(含)~8,000 仟元				
5	8,000 仟元(含)~10,000 仟元				
6	10,000 仟元(含)以上				

會計師公費資訊

金額單位：仟元

會計師事務所名稱	會計師姓名	審計公費	非審計公費					會計師查核期間	備註
			制度設計	工商登記	人力資源	其他	小計		
資誠聯合會計師事務所	李秀玲	3,700	-	15	-	-	15	103.1.1~103.12.31	
	蕭金木							103.1.1~103.12.31	

(二)更換會計師事務所且更換年度所支付之審計公費較更換前一年度之審計公費減少者，應揭露更換前後審計公費金額及原因：無。

(三)審計公費較前一年度減少達百分之十五以上者，應揭露審計公費減少金額、比例及原因：無。

六、更換會計師資訊：無

七、公司之董事長、總經理、負責財務或會計事務之經理人，最近一年內曾任職於簽證會計師所屬事務所或其關係企業者，應揭露其姓名、職稱及任職於簽證會計師或其關係企業之期間：無。

八、最近年度及截至年報刊印日止，董事、監察人、經理人及持股比例超過百分之十之股東股權移轉及股權質押變動情形：

(一)董事、監察人、經理人及大股東股權變動情形

單位：股

職 稱	姓 名	103 年度		當年度截至 4 月 19 日止	
		持有股數 增(減)數	質押股數 增(減)數	持有股數 增(減)數	質押股數 增(減)數
董事長兼總經理 兼 10%以上股東	蘇 勝 義	0	0	0	0
董 事 兼 執行副總經理	喬 鴻 培	0	0	0	0
董 事	陳 明 道	0	0	0	0
董 事	彭 玉 鳳	0	0	0	0
董 事 兼 財 務 部 經 理	邵 錦 富	0	0	0	0
監 察 人	陳 平 助	0 (20,000)	0	0	0
監 察 人	陳 昱 瑞	0	0	0	0
組 長	郎 明 忠	0	0	0	0
廠 長	黃 光 枝	0	0	0	0
會 計 部 副 理	黃 毓 華	0	0	0	0

(二)股權移轉資訊：無股權移轉之相對人為關係人之情形。

(三)股權質押資訊：無股權質押之相對人為關係人之情形。

九、持股比例占前十名之股東，其相互間為關係人或為配偶、二親等以內之親屬關係之資訊：

104年4月19日

姓名	本人持有股份		配偶、未成年子女持有股份		利用他人名義合計持有股份		前十大股東相互間具有關係人或為配偶、二親等以內之親屬關係者，其名稱或姓名及關係。		備註
	股數	持股比例	股數	持股比例	股數	持股比例	名稱(或姓名)	關係	
蘇勝義	11,325,114	9.90%	7,079,272	6.19%	-	-	彭玉鳳	配偶	
彭玉鳳	7,079,272	6.19%	11,325,114	9.90%	-	-	蘇勝義	配偶	
陳林鳳卿	3,308,899	2.89%	2,731,674	2.39%	-	-	陳平助	配偶	
陳平助	2,731,674	2.39%	3,308,899	2.89%	-	-	陳林鳳卿	配偶	
匯豐銀行託管瑞銀有限公司戶	2,298,000	2.01%	-	-	-	-	無	無	
揚陞投資(股)公司 代表人：蘇勝義	2,149,000 11,325,114	1.88% 9.90%	-	-	-	-	蘇勝義 彭玉鳳	揚陞公司 代表人 揚陞公司 監察人	
鳳凰品投資(股)公司 代表人：林建新	2,000,000 -	1.75% -	-	-	-	-	陳平助 陳林鳳卿	鳳凰品公司 之董事	
蔡俊男	1,641,000	1.43%	-	-	-	-	無	無	
花旗(台灣)商業銀行受託保管次元新興市場評估基金投資專戶	1,329,000	1.16%	-	-	-	-	無	無	
渣打託管歐洲瑞信證券-文藝復興長期售	989,000	0.86%	-	-	-	-	無	無	

十、公司、公司之董事、監察人、經理人及公司直接或間接控制之事業對同一轉投資事業之持股數並合併計算綜合持股比例：無採權益法之長期投資。

肆、募資情形

一、資本及股份

(一)股本來源

1.股本來源

年月	核定股本		實收股本		金額	股數	備註
	發行價格	股數	股數	金額			
85.11	10	19,800,000	19,800,000	198,000,000	198,000,000	19,800,000	以現金以外之財產抵充股款者 無
87.12	10	60,000,000	60,000,000	300,000,000	300,000,000	30,000,000	無
88.07	10	60,000,000	60,000,000	360,000,000	360,000,000	36,000,000	無
89.03	10	60,000,000	60,000,000	571,067,690	571,067,690	57,106,769	無
89.10	10	92,000,000	92,000,000	737,290,850	737,290,850	73,729,085	無
90.06	10	92,000,000	92,000,000	905,000,000	905,000,000	90,500,000	無
91.08	10	128,800,000	128,800,000	1,288,000,000	1,288,000,000	101,200,000	無
92.09	10	178,800,000	178,800,000	1,788,000,000	1,788,000,000	106,535,000	無
93.03	10	178,800,000	178,800,000	1,788,000,000	1,788,000,000	101,535,000	無
93.09	10	178,800,000	178,800,000	1,788,000,000	1,788,000,000	98,067,000	無
94.09	10	178,800,000	178,800,000	1,788,000,000	1,788,000,000	103,676,350	無
94.11	10	178,800,000	178,800,000	1,788,000,000	1,788,000,000	111,433,028	無
95.02	10	178,800,000	178,800,000	1,788,000,000	1,788,000,000	112,843,332	無
95.09	10	178,800,000	178,800,000	1,788,000,000	1,788,000,000	117,243,632	無
96.08	10	178,800,000	178,800,000	1,788,000,000	1,788,000,000	121,814,941	無
97.05	10	178,800,000	178,800,000	1,788,000,000	1,788,000,000	116,814,941	無
97.07	10	178,800,000	178,800,000	1,788,000,000	1,788,000,000	121,369,390	無
97.12	10	178,800,000	178,800,000	1,788,000,000	1,788,000,000	116,937,390	無
98.04	10	178,800,000	178,800,000	1,788,000,000	1,788,000,000	114,437,390	無

2.股份種類

股份種類	核定股本		備註
	流通在外股份(已上市)	未發行股份	
普通股	114,437,390	64,362,610	合 計 178,800,000

(二)股東結構：

104年4月19日

股東結構 數量	政府機構	金融機構	其他法人	個人	外國機構及 外國人	庫藏股	合計
人數	0	2	40	15,105	52	0	15,199
持有股數	0	501,000	7,396,201	96,290,759	10,249,430	0	114,437,390
持股比例	0.00%	0.44%	6.46%	84.14%	8.96%	0.00%	100.00%

(三)股權分散情形：

每股面額十元

104年4月19日

持 股 分 級	股 東 人 數	持 有 股 數	持 股 比 例
1 至 999	7,140	479,024	0.42%
1,000 至 5,000	5,605	12,782,996	11.17%
5,001 至 10,000	1,173	9,820,226	8.58%
10,001 至 15,000	316	4,114,973	3.60%
15,001 至 20,000	287	5,458,232	4.77%
20,001 至 30,000	242	6,454,310	5.64%
30,001 至 40,000	131	4,823,874	4.22%
40,001 至 50,000	70	3,267,069	2.85%
50,001 至 100,000	128	8,980,940	7.85%
100,001 至 200,000	63	9,275,671	8.11%
200,001 至 400,000	19	5,167,479	4.52%
400,001 至 600,000	8	3,813,260	3.33%
600,001 至 800,000	5	3,408,861	2.98%
800,001 至 1,000,000	3	2,728,516	2.38%
1,000,001 以上	9	33,861,959	29.58%
合 計	15,199	114,437,390	100.00%

註：本公司無發行特別股

(四)主要股東名單

104年4月19日

主要股東名稱	股 份	持 有 股 數	持 股 比 例
蘇勝義		11,325,114	9.90%
彭玉鳳		7,079,272	6.19%
陳林鳳卿		3,308,899	2.89%
陳平助		2,731,674	2.39%
匯豐銀行託管瑞銀有限公司戶		2,298,000	2.01%
揚陞投資股份有限公司		2,149,000	1.88%
鳳凰品投資股份有限公司		2,000,000	1.75%
蔡俊男		1,641,000	1.43%
花旗(台灣)商業銀行受託保管次元新興市場 評估基金投資專戶		1,329,000	1.16%
渣打託管歐洲瑞信證券-文藝復興長期銷售		989,000	0.86%

(五)最近二年度每股市價、淨值、盈餘、股利及相關資料

項目		年 度	102 年	103 年	當 年 度 截 至 104 年 5 月 15 日 (註 6)
每股市價 (註1)	最 高	追溯調整前	29.20	32.30	32.90
		追溯調整後	29.20	32.30	
	最 低	追溯調整前	22.50	23.55	28.60
		追溯調整後	22.50	23.55	
平 均			25.91	27.76	30.45
每股淨值 (註2)	分 配 前		18.26	19.32	19.75
	分 配 後		16.26	N/A	N/A
每股盈餘 (註1)	加權平均股數(仟股)		114,437	114,437	114,437
	每股盈餘	追溯調整前	2.27	3.28	0.43
		追溯調整後	2.27	3.28	
每股股利	現 金 股 利 (註2)		2.00	2.80	N/A
	無償配股	盈餘配股	0.00	0.00	N/A
		資本公積配股	0.00	0.00	N/A
	累積未付股利		0.00	0.00	0.00
投資報酬分析	本益比 (註3)		11.41	8.46	N/A
	本利比 (註2及註4)		12.96	9.91	N/A
	現金股利殖利率 (註2及註5)		7.72%	10.09%	N/A

註 1：若有以盈餘或資本公積轉增資配股時，並應揭露按發放之股數追溯調整之市價、現金股利資訊及每股盈餘。

註 2：以年底已發行之股數為準並依據次年度股東會決議分配之情形填列。

本公司 103 年盈餘分派案係經 104 年 3 月 24 日董事會通過，尚未經股東會決議。

註 3：本益比＝當年度每股平均收盤價／每股盈餘。

註 4：本利比＝當年度每股平均收盤價／每股現金股利。

註 5：現金股利殖利率＝每股現金股利／當年度每股平均收盤價。

註 6：每股淨值、每股盈餘應填列截至年報刊印日止最近一季經會計師查核（核閱）之資料；其餘欄位應填列截至年報刊印日止之當年度資料。

(六)公司股利政策及執行狀況

1.股利政策

本公司為因應業務拓展之需求及產業成長，得依公司整體資本預算規劃所需資金，以分派股票股利保留所需資金為原則，其餘部份得以現金股利方式發放，但現金股利不得少於當年度股東股利分派總額百分之十。惟現金股利每股若低於五角得改以股票股利發放。

2.本次股東會擬議股利分配之情形：

經 104 年 3 月 24 日董事會決議通過，擬分配 103 年度現金股利每股 2.8 元，俟提請股東常會決議。

(七)本次股東會擬議之無償配股對公司營業績效及每股盈餘之影響：不適用。

(八)員工分紅及董事、監察人酬勞

1.公司章程所載員工分紅及董事、監察人酬勞之成數或範圍：

依據本公司章程第二十條規定，本公司年度總決算如有盈餘，應先提繳營利事業所得稅，彌補以往年度虧損，如尚有餘額應依法提列法定盈餘公積百分之十後，再就其餘額，加計上年度累積未分配盈餘數，為累積可分配盈餘。前述可分配盈餘由董事會擬具分派議案，提請股東會決議分派之。分派盈餘時，應分派員工紅利不得低於百分之八，董事監察人酬勞不得高於百分之三。員工分配股票紅利之對象，得包括符合一定條件之從屬公司員工。

2.本期估列員工紅利及董事、監察人酬勞金額之估列基礎、配發股票紅利之股數計算基礎及實際配發金額若與估列數有差異時之會計處理：

本期係以稅後淨利的8%、3%估列員工紅利、董事監察人酬勞。實際配發金額與估列數的差異作為會計估計變動處理，列為發放年度的損益。

3.董事會通過之擬議配發員工分紅等資訊

(1)104年3月24日董事會決議配發員工現金紅利29,000,000元、董監事酬勞10,780,000元，略高於103年度估列數分別為2,239,197元、744,699元。

(2)擬議配發員工股票紅利金額及占本期稅後純益及員工紅利總額合計數之比例：不適用。

(3)考慮擬議配發員工紅利及董事、監察人酬勞後之設算每股盈餘3.28。

4.上年度盈餘用以配發員工紅利及董事、監察人酬勞情形

	102年度			
	股東會決議 實際配發數	原董事會通過 擬議配發數	差異數	差異原因
一、配發情形：				
1.員工現金紅利	20,800 仟元	20,800 仟元	0	-
2.員工股票紅利	0 仟元	0 仟元		
(1)股數	0 仟股	0 仟股	0	-
(2)金額	0 仟元	0 仟元	0	-
(3)占當年底流通在 外股數之比例	0.00%	0.00%	0	-
3.董監事酬勞	7,696 仟元	7,696 仟元	0	-

(九)公司買回本公司股份情形：

103年度及截至年報刊印日止本公司並無買回本公司任何股份。

二、公司債（含海外公司債）辦理情形：無。

三、特別股辦理情形：無。

四、海外存託憑證辦理情形：無。

五、員工認股權憑證辦理情形：無。

六、併購或受讓他公司股份發行新股辦理情形：無。

七、資金運用計畫執行情形：

(一)計劃內容

截至年報刊印日之前一季止前各次發行或私募有價證券尚未完成或最近三年內已完成且計劃效益尚未顯現之情況：無。

(二)執行情形

就前款各次計劃之用途，分析其執行情形及與原預計效益比較：無。

伍、營運概況

一、業務內容

(一)業務範圍

1.業務主要內容

- CB01010 機械設備製造業
- C801010 基本化學工業
- C801030 精密化學材料製造業
- C802060 動物用藥製造業
- C802080 環境用藥製造業
- C802990 其他化學製品製造業
- CF01011 醫療器材製造業
- E603050 自動控制設備工程業
- E604010 機械安裝業
- F107200 化學原料批發業
- F113010 機械批發業
- F113030 精密儀器批發業
- F113050 電腦及事務性機器設備批發業
- F113060 度量衡器批發業
- F115010 首飾及貴金屬批發業
- F213030 電腦及事務性機器設備零售業
- F213040 精密儀器零售業
- F213050 度量衡器零售業
- F213080 機械器具零售業
- F215010 首飾及貴金屬零售業
- F401010 國際貿易業
- F107070 動物用藥品批發業
- F107080 環境用藥批發業
- F108031 醫療器材批發業
- F207050 肥料零售業
- F207070 動物用藥零售業
- F207080 環境用藥零售業
- F207200 化學原料零售業
- F208031 醫療器材零售業
- F601010 智慧財產權業
- IG01010 生物技術服務業
- G801010 倉儲業
- I301010 資訊軟體服務業
- I501010 產品設計業
- ZZ99999 除許可業務外，得經營法令非禁止或限制之業務。

2.營業比重

單位：仟元

營業收入	103年度	
	金額	百分比(%)
機器設備收入	1,233,592	52.28
耗材收入	1,054,615	44.70
勞務收入	143	0.01
維修收入	70,966	3.01
合計	2,359,316	100.00

3.公司目前主要商品(服務)項目

本公司為國內 MEMS、LED、LCD、IC 晶圓製造、封裝及 PCB 等主流電子產業之設備及材料專業供應商，以下為本公司主要供應項目：

產業別	PCB	LCD	半導體	MEMS	LED	OLED
供應項目	印刷電路板各式藥水 各項濕製程設備 電鍍設備 電鍍製程用藥水 O/S Tester FPC 軟板濕製程設備 BGA 水平濕製程設備 化錫線 化銀線 真空蝕刻機 Ampoc Jet(二流體)蝕刻系統 垂直 Ampoc Wing(Contact Free)無接觸生產設備 常溫乾燥機 ECOBAR 熱回收加溫系統 顯影消泡系統 電漿去膠渣機器 (Plasma Desmear)	自動化製程設備 LCD 檢驗儀器 背光模組檢查機 鋁蝕刻終點檢測機 常壓電漿清潔設備 LED 製程設備 無接觸式載處理系統	半導體檢測、製程設備及材料 黃光製程特用化學品 封裝製程設備及材料 電鍍用化學品 奈米壓印模具 Wafer 曝光機 雷射加工機 各式 AOI machine Bump 檢查設備 SIC 製程設備	動作感測器測試設備 氣壓計測試設備	LED Aligner 系列設備 Stepper	UV Sealing System

4. 計劃開發之新產品

1	12 吋晶圓 0.13um 以下自動檢測設備	20	新興顯示器(OLED/PLED/PDP)製程設備及材料
2	半導體 CMP 相關製程材料	21	內嵌式基板製程/材料
3	Flip Chip 封裝製程設備及材料	22	Fine Pitch 元件製程及相關檢測設備
4	Wafer Level CSP 製程及檢測設備	23	PCB CONTACT FREE 濕製程設備
5	GaAs/MENS 相關製程及設備	24	PCB 之厚銅/HDI 板所需之 Air Spray Coater
6	OLED UV Sealing System	25	PCB 低酸之細線路蝕刻系統
7	OLED UV Bonding 材料	26	PCB 細線路單點蝕刻補償系統
8	TAB/COF 相關製程材料	27	觸控面板 UV 水膠
9	無鉛製程及材料	28	晶圓凸塊製程材料
10.	PCB Build up BGA 相關製程及設備(高階曝光機、Stepper or LPI、Bump 製程/材料、AOI/AVI)	29	晶圓 3D-TSV 化學電鍍
11	PCB 使用之高分子材料, 如綠漆、碳膠、光阻劑等	30	Wafer level 植球設備及材料
12	觸控面板 OCA/UV Glue 貼合設備	31	PCB Metal finish 製程材料
13	軟性電路板濕製程設備及收放板系統	32	IC 封裝用之 AOI 檢查設備
14	太陽能電板製程相關設備之研發	33	半導體/LED 用之雷射切割設備
15	12 吋 Cu/W CMP 研磨設備及材料	34	適用於 Bump、TSV 用途之 Bump 檢查設備
16	12 吋晶圓高界電膜氣相沉積設備	35	PCB 銅製程電鍍藥水
17	Optical Device 封裝製程設備及材料	36	垂直式輸送濕製程設備
18	Green Material 無鉛及鹵素之材料	37	SIC 製程設備
19	自動化封裝製程及設備(Rell to Rell Process)		

(二) 產業概況

民國 69 年，揚博科技創辦人蘇勝義先生鑑於臺灣電子產業之發展潛能，率先自國外進口代理供 PCB 工業電鍍、貴金屬電鍍等之生產設備及原料，藉由不斷引進歐美、日本等先進國家之最新生產設備、技術、原料，帶動國內技術啟發、活絡市場需求；並自 76 年起，透過技術合作與移轉，開始重要原料及製程設備之研發製造，乃至成功開發自製設備，使能以更先進、更經濟的條件提高競爭力。

歷三十多年之努力，台灣整體精密電子產業的製造能力、品質、產量，在全世界均已佔有舉足輕重的地位。期間，揚博科技始終堅持品質第一、創新求進、專業導向、全員經營、產銷國際、服務至上之經營理念，不斷應用延伸於各項產品線，至今已發展涵蓋 PCB、半導體產業之晶圓製造與封裝測試、精密電子表面處理……等多元領域。

除代理銷售業務之外，揚博科技自製之 PCB 濕製程設備多年以來已成功外銷日本、中國大陸、東南亞各國等地，目前自製產品營收已佔營收總額百分之五十。

(三) 技術及研發概況

1. 最近年度及截至年報刊印日止之研究發展支出

(1) 103 年度支出新台幣 32,263 仟元。

(2) 104 年度預計投入 39,085 仟元，截至 104 年第一季止已投入 7,571 仟元。

2. 開發成功之技術或產品

(1) 非接觸式 FLIP CHIP 覆晶基板濕製程設備

(2) PCB 細線路蝕刻補償系統

(3) TFT-LCD 大型基板自動光學檢查裝置

(4) TFT-LCD 大型基板卡匣清洗設備

(5) TFT-LCD 大型基板蝕刻設備

- (6)太陽能製程設備相關耗材
- (7)燃料電池檢測設備
- (8)Touch Panel 超音波清洗機
- (9)Bumping 電鍍及蝕刻製程藥水

(四)長、短期業務發展計畫

1.短期計畫

- (1)以專業技術行銷為發展導向，依客戶需求趨勢研判各電子產業發展情形，藉助現有的原廠關係、產品行銷及客戶通路，來擴大營業範圍，增加產品項目，以有效降低營運風險、積極創造營收，並提升獲利能力。
- (2)致力發展超高精密度 PCB、HDI、BGA 水平濕製程設備、FPC(軟板)水平濕製程生產設備及 LCD 濕製程設備，以充分滿足市場需求，並積極研發降低環境污染之製程設備，期對綠色地球貢獻一己之力。
- (3)以客戶至上為服務宗旨，除了全力協助客戶降低生產成本外，並積極建議客戶改善製程管理，提高生產良率及提昇產品品質。
- (4)加強相關系列產品之整合能力，將本土產製之優秀產品納入，以更周全完善之產品組合，提供客戶整體解決方案，提升產品附加價值。

2.長期計畫

- (1)為達到市場分散的策略目標，將市場比重均分為：日本、中國大陸、東南亞各國及台灣，以有效降低地區性景氣之影響。
- (2)積極研發及引進新製程技術，並透過與客戶合作開發的方式，持續精進以應高科技產業的未來需求。

二、市場及產銷概況

(一)市場分析

1.公司主要商品銷售地區

單位：仟元；%

營業收入		102年度		103年度	
		金額	百分比(%)	金額	百分比(%)
內銷		1,513,592	68.90	1,222,848	51.83
外銷	東南亞	473,516	21.56	537,642	22.79
	美洲	63,898	2.91	170,715	7.24
	日本	145,677	6.63	428,111	18.14
	其它	-	-	-	-
小計		683,091	31.10	1,136,468	48.17
合計		2,196,683	100.00	2,359,316	100.00

2.市場占有率

本公司係 IC、LCD、PCB 產業之製程設備及耗材之專業代理商及 LCD、PCB 產業之製程設備之專業製造商，因上述各項產業之製程極為繁複，且部份設備須充份滿足客戶之特定需求而需特別加以設計規劃，因此大部份並無一定產品規格，亦為少量多樣，因此並無完整而客觀的市場占有率統計資料。

3.市場未來之供需狀況與成長性

A.半導體產業

被台灣電子業喻為紅色供應鏈的大陸零組件業者，在大陸政策扶植下，近年來逐步在不同電子產品的供應鏈上嶄露頭角。台灣電機電子產業與大陸往來密

切，產業關連性高，紅色供應鏈的崛起，將對台灣相關業者帶來一定的威脅與衝擊。

不過，大陸地區為了解決產能過剩問題，積極推動一帶一路的政策，瞄準東南亞、中亞等地，希望能為過剩的產能找到出口。台灣電機電子相關業者也應該把握相關機會，積極參與新興市場的推動，達到走出大陸、走進新興市場的目標。

B.印刷電路板產業

2014 年全球 PCB 市場的成長動能為手機主機板(HDI)，智慧型手機螢幕尺寸擴大，大陸等後起手機製造廠提高生產量，擴大了市場。2009 年後需求持續攀升的伺服器用 PCB 也是帶動成長的主要因素。汽車電子用 PCB 和散熱性能優越的 LED 用金屬 PCB 等，市場需求也可望增加。

於半導體業者獲利屢創新高，讓製程設備市場也跟著吹起春風。為了中長期發展，必須儘快掌握下一代技術與商機的急迫感也是影響因素之一。

C.TFT-LCD 產業

目前主流尺寸 32 吋 TV 面板的主要來源是大陸面板廠，台、韓廠有鑑於該尺寸價格競爭激烈，紛紛退出或僅有少量產能，主力鎖定在 42 吋以上大尺寸、中高階的 TV 面板。但對於 8.5 代線、10.5 代線來說，具有玻璃基板經濟切割效果的尺寸是 55、65、75 等大尺寸面板，將可與夏普與鴻海合資的 10 代線抗衡(10 代線經濟切割尺寸為 60、70 吋等)，隨著大尺寸電視平價化從 60 吋 TV 999 美元一路到大特價 588 美元，殺價程度令人不敢想像，未來 60 吋以上液晶電視競爭將更為激烈。

從國家級產業戰略的切點觀察，大陸平面顯示器產業正卯足全力想把上、中、下游吃下。從大陸內需市場跨足海外，新興市場、北美市場都已經切入，在足夠的需求量支撐下，陸廠預計再開出新的 TV 面板產能。而台廠夾在陸韓兩大勢力中，最為缺乏的就是品牌出海口。

D.太陽能產業

全球再生能源投資金額止跌回升，並在 2014 年創下史上第二高。其成長動力主要來自大陸、日本兩國大規模安裝太陽能面板，以及歐洲海岸風力發電計畫。值得注意的是，開發中國家在再生能源的全球發展也扮演了重要角色。大陸是 2014 年再生能源投資規模最大的國家，其次分別為美國及日本。其中又以太陽能與風力發電投資為最大宗。

風力、太陽能、生質能、廢轉能(waste-to-power)、地熱、水力等發電方式，在 2014 年的發電量佔所有發電的 9.1%，較 2013 年成長 8.5%，對減少二氧化碳排放量有相當的貢獻。

儘管再生能源前景大好，但也有不少挑戰尚待克服，像是政策的不確定性、能源結構，以及風力、太陽能本身性質所造成的問題，都可能成為再生能源發展上的絆腳石。

4.競爭利基

本公司自創立以來，始終秉持穩健中求發展之審慎態度，對於景氣變動之趨勢隨時妥為掌握，配合下列對策之確實執行，三十餘年來雖歷經多次景氣變動之不利環境，仍能安然渡過，且保有穩定成長。

A.本公司以服務電子產業為職志，始終積極擔任資訊電子產業之橋樑，所從事業務之產業對象及方向明確，一直伴隨國內各主要電子產業同步成長，景氣變動造成之不利影響隨產業趨勢降至最低。

B.本公司以專業技術行銷為發展導向，正確判斷各主要電子產業發展趨勢之能力極強，三十餘年前由服務 PCB 產業開始，並陸續投入 IC 晶圓製造、封裝測試、

TFT-LCD、太陽能源產業，成為臺灣橫跨主要電子產業之設備及材料供應商。以專業技術行銷涉入不同產業，逐漸擴大營業範圍，增加產品項目，相對分散了單一產業在景氣變動時造成之不利影響。

- C. 歷經多年專業技術行銷之豐富經驗，本公司具有極高之產品競爭能力，更具有極高之產品與技術昇級能力，這是本公司面臨任何景氣不利變動時，最強大有力之致勝基礎，更是景氣蓬勃時，最堅實之獲利能力。
- D. 本公司除積極經營代理銷售業務，亦不斷自產品中選擇具競爭性之項目，設法將技術引進國內自行生產，更經由研發團隊之努力增強產品功能、降低成本，創造本公司最大之獲利空間，也使客戶能以更合理之價格購置生產設備。
- E. 在前述自行生產及研發過程中，本公司審慎培養出若干具水準之衛星工廠，承接不同範圍機器之代工生產，以分散景氣、不景氣時人力、產能調配之風險。
- F. 本公司持續加強系列性產品之整合能力，並將本土產製之優秀產品納入，以更周全之產品組合，提供客戶整體解決方案，提昇產品附加價值。目前已在 PCB 產業達成目標，在客戶充分信賴下完成許多成功案例。
- G. 本公司積極追隨產業移往中國大陸的腳步，並加強配合日本產業移動之趨勢，均已掌握良好之商機。

綜合以上所述，本公司始終秉持專業導向、創新求進的理念，積極進行各項扎根與擴展工作，已建立卓越的發展與應變能力，使公司在這競爭激烈科技產業中，仍能屹立不搖，維持穩定成長。

5. 發展遠景之有利與不利因素及因應對策

* 有利因素

A. 關鍵零組件多仰賴國外廠商，代理商角色愈形重要

國內所需之關鍵零組件多仰賴國外供應，故代理商多與一家或多家國外原廠簽約，以滿足客戶一次購足之需求。在全球比較利益及資源有限的前提下，台灣已發展成高科技產品之生產重鎮，專注於生產成本之降低及製造良率之提高，成為國際大廠尋找代工之最適合夥伴，而國際大廠則可致力於新產品的開發。在此垂直分工的產業結構下，零件代理商將國外新產品引進國內，並迅速將市場資訊傳遞給上游供應商，因原廠和代理商之互補性而共創商機。

B. 經營團隊實力堅強

公司主要幹部在該行業上之工作經驗豐富，對該產業之研究，行銷皆有豐富之經驗，且於公司服務多年，顯示公司主要經營團隊素質佳，有助公司業務之發展。

C. 穩固之代理權

代理權的穩固，可說是代理業最重要的成功關鍵因素。本公司與原廠皆維持相當好的互信、互依、互助的關係。

D. 代理線的多元化與齊全的產品線

由 CERMA、ISHIHARA 等日本品牌，組成堅強與多元的供應商團隊。目前這些供應商所提供之產品項目多，可滿足各種產品開發、設計與生產之需求，除提供客戶一次購足的便利服務之外，亦可降低單一產品變化的風險性。

E. 專業形象及專業服務

公司自民國 69 年創業至今，秉持誠信、專業、永續的經營理念穩健經營，其專業形象，受到業界相當之肯定，同時抱持著專人、專責與專業的精神，透過完善的售前售後專業服務來經營供應商與客戶間的業務與關係，除了是供應商與客戶的事業夥伴之外，更是忠誠的朋友與專業的顧問。

*不利因素及因應之道

A.產品生命週期較短

電子資訊產業往往隨著一新產品之問世為之更替，由於電腦資訊、通訊與消費性產品之銷售受潮流與景氣交替而有所變化，故庫存數量增加之壓力亦相對提高。

因應之道

- a.積極掌握產品脈動，隨時掌握產品與市場新趨勢並研究相關技術，以提供技術資訊來爭取客戶信賴，並積極引進新的代理與開發新的客戶。
- b.嚴謹控制存貨質量，每月藉由資訊系統取得存貨帳齡分析，定期檢討零組件之"進銷存"狀況，以適時處理庫存數量並採取防範措施。
- c.追求產品之完整性及多元化，以薄利多銷方式擴大經濟規模，並經由追求產品應用的完整性與多元化來分散經營風險，確保經營與獲利的穩定。

B.價格競爭激烈

激烈競爭之後的交易都會產生毛利偏低的結果，經營風險也就相對提高。

因應之道

- a.發揮大量採購降低成本的方式，俾提供客戶更競爭力的價格，同時也能保留合理的利潤空間。
- b.提升交易品質，強化交易條件與授信額度管理，防範異常交易對整體經營所造成的危機。
- c.增加高毛利產品之代理，挹注獲利能力。

C.匯率變動之風險

公司的營業收入約百分之三十來自外銷，其中大部分是以外幣計價，故匯率變動會產生匯兌損益。

因應之道

公司的匯率風險管理方法，除外幣資產負債互抵可產生的自然避險之外，亦透過遠期外匯操作期能降低匯率波動所造成的影響。

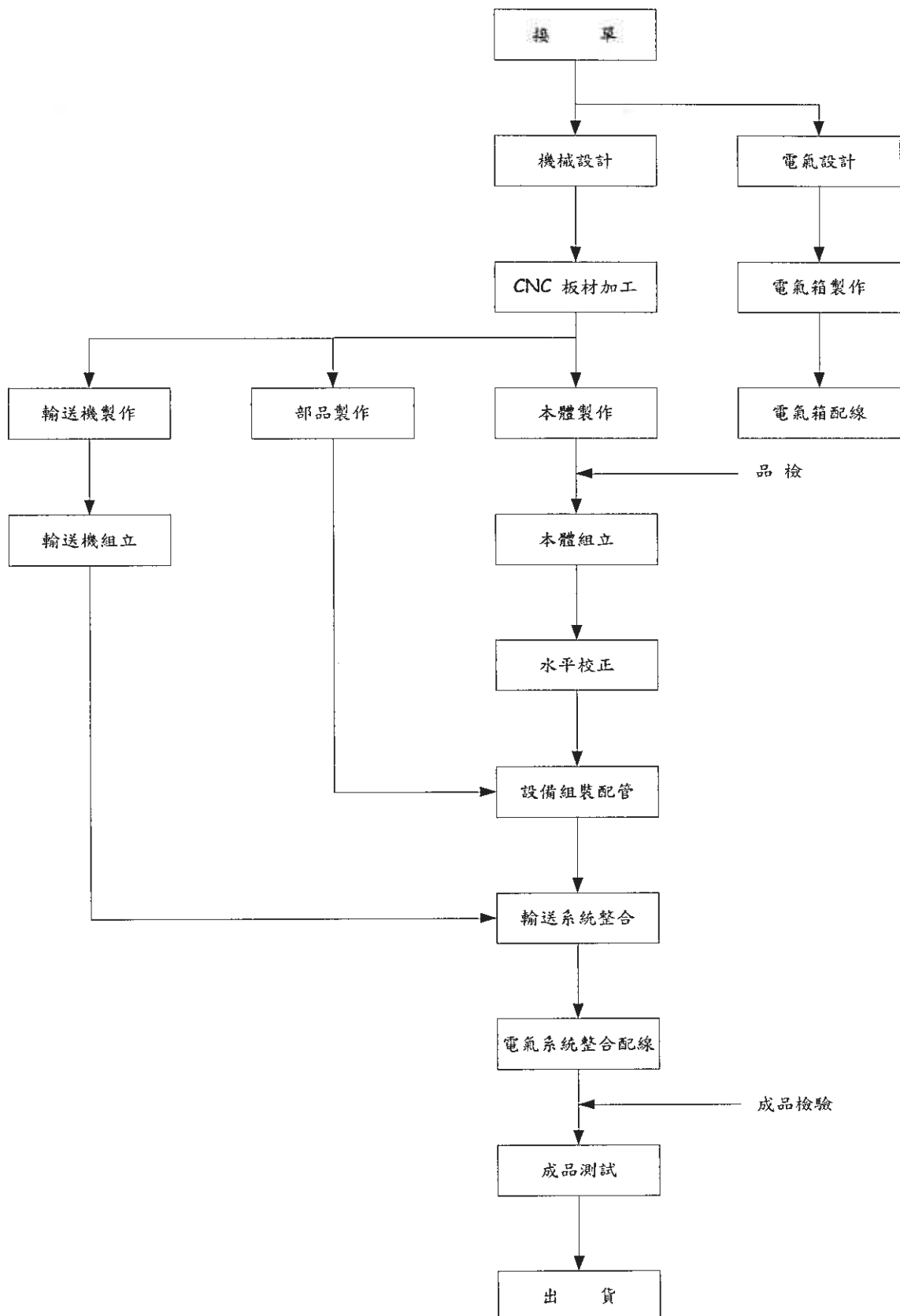
(二)主要產(商)品之重要用途及產製過程

1.主要產(商)品之重要用途

產 品	用 途
Inner layer Line	PCB多層板之內層板光阻顯影、銅層之蝕刻與光阻剝除
Outer layer Line	PCB外層板之光阻剝除、銅層蝕刻及錫鉛剝除
Developer	PCB光阻顯影
Desmear Line	PCB孔內去膠渣
PTH Line	PCB化學銅處理
Electrolytic & ElectrolessNi/Au Plating Line	PCB無電解&電鍍鎳/金
Photoresist	光阻為半導體製程中顯像之主要材料，關係著線路之精細及密集度
印刷電路板濕製程設備	印刷電路板製程中的內外層顯影、綠漆顯影、內外層蝕刻、內外層去膜、剝錫鉛、前處理及各項清洗設備
Coater Line	PCB用PR塗佈
枚葉式溼製程	清洗，顯影，蝕刻，去膜
垂直式溼製程	清洗，顯影，蝕刻，去膜
Full Automatic Cutting M/C	玻璃面板自動切割
Full Automatic Beveling M/C	倒角、磨光

產 品	用 途
Sputter	α -Si、Metal、ITO deposition
EPD	For LCD wet etching end point detector
EPD	For wet or dry etching end point detector
IC EPL	IC 封裝製程設備使用的電鍍機
Stepper	PCB，基板用曝光機
太陽能電板製程相關設備	鍍膜前清洗蝕刻玻璃素面清洗
Light Source & Lamp	LCD、PCB 自動光學檢查機用燈箱及燈泡
Stamp	半導體、MEMS 細微線路壓印模
常壓電漿設備	SMT、LCM 表面清潔設備
真空電漿設備	PKG 清潔、PCB Desmear 設備
Batch Type Cleaner	Solar Cell、Touch Panel 超音波清洗設備
Bump Inspection System, Model :BHT-1000G	對應於微細表面的 3D 量測(高度、深度)，使用白光干涉檢出原理，在量測精度上可達奈米級水準。
Metal finish	PCB 化學錫製程設備&藥水
Metal finish	IC 封裝電鍍藥水(Sn、Sn/Bi、Sn/Pb)
Metal finish	錫凸塊電鍍藥水(Eutectic、High Lead、Sn/Ag)
Metal finish	Bumping 銅電鍍藥水
Metal Etching	凸塊製程 UMB 蝕刻藥水
燃料電池檢測設備	DMFC 燃料電池的甲醇濃度測定及電壓、電流、溫度、流量等資料之收集分析。
太陽能製程設備相關耗材	上游 Solar wafer 製程設備使用耗材
Solder bump plating chemical	錫鉛錫銀電鍍藥水
雷射加工機	適用於 LCD、半導體產業中的切割工程
電漿去膠渣機器(Plasma Desmear)	Plasma Desmear 可有效針對 100um 以下 via hole 之孔內去膠渣，提升後續盲孔電鍍與填孔電鍍之良率。
動作感測器測試設備	MEMS 用加速度計與陀螺儀測試設備、氣壓計測試設備
Mask Aligner 設備	LED Mask Aligner 系列設備，Ex:MDA-400M、MDA-40FA 等設備

2. 主要產品之製程過程



(三)主要原料供應狀況

本公司自製設備之主要原料如：板材、PVC 本體、軸棒、噴嘴、幫浦等，依設備規格及性能品質之需求，廣泛與國內外極具競爭之優良廠商合作，在備援系統明確與長期穩定的配合之下，貨源及品質皆能獲得有效的掌握。

(四)最近二年度主要進銷貨客戶名單

1. 最近二年度主要供應商資料

項目	102 年度			103 年度			104 年度截至第一季止			與發行人關係
	名稱	金額	占全年度進貨淨額比率 [%]	名稱	金額	占全年度進貨淨額比率 [%]	名稱	金額	占當年度截至第一季進貨淨額比率 [%]	
1	廠商 A	790,196	57.18	廠商 A	770,534	46.30	廠商 A	205,951	54.43	無
2	其他(未達 10%)	591,683	42.82	其他(未達 10%)	893,602	53.70	其他(未達 10%)	172,434	45.57	
	進貨淨額	1,381,879	100.00	進貨淨額	1,664,136	100.00	進貨淨額	378,385	100.00	

註 1：列明最近二年度進貨總額百分之十以上之供應商名稱及其進貨金額與比例，但因契約約定不得揭露供應商名稱或交易對象為個人且非關係人者，得以代號為之。

2. 最近二年度主要銷貨客戶資料

項目	102 年度			103 年度			104 年度截至第一季止			與發行人關係
	名稱	金額	占全年度銷貨淨額比率 [%]	名稱	金額	占全年度銷貨淨額比率 [%]	名稱	金額	占當年度截至第一季銷貨淨額比率 [%]	
1	A 公司	571,062	26.00	A 公司	414,987	17.59	A 公司	143,985	25.22	無
2				B 公司	367,121	15.56	C 公司	111,990	19.62	
3										
4	其他(未達 10%)	1,625,621	74.00	其他(未達 10%)	1,577,208	66.85	其他(未達 10%)	314,888	55.16	
	銷貨淨額	2,196,683	100.00	銷貨淨額	2,359,316	100.00	銷貨淨額	570,863	100.00	

註 1：列明最近二年度銷貨總額百分之十以上之客戶名稱及其銷貨金額與比例，但因契約約定不得揭露客戶名稱或交易對象為個人且非關係人者，得以代號為之。

(五)最近二年度生產量值表

單位：台/仟元

生產量值 主要商品	102 年度			103 年度		
	產能 (註 1)	產量	產值	產能 (註 1)	產量	產值
PCB 設備	-	92	626,774	-	171	1,008,953
LCD 設備	-	-	-	-	-	-
合計	-	-	-	-	-	-

註 1：本公司係接單式生產，且產品依客戶需求而設計生產，設備規格不一，故不予設算產能。

(六)最近二年度銷售量值表

單位：仟元

銷售量值 主要商品	102 年度				103 年度			
	內 銷		外 銷		內 銷		外 銷	
	量	值	量	值	量	值	量	值
機器設備	48	361,011	60	561,405	27	216,620	121	1,016,972
耗 材	382,533	1,120,217	177,737	87,944	369,103	980,544	207,374	74,071
其 他	-	32,364	-	33,742	-	25,684	-	45,425
合 計	-	1,513,592	-	683,091	-	1,222,848	-	1,136,468

三、從業人員

(一)最近二年度及截至年報刊印日止從業員工資料

104 年 5 月 15 日

年 度		102 年度	103 年度	當年度截至 104 年 5 月 15 日
員 工 人 數	直接人工	123	135	135
	間接人工	128	133	133
	合 計	251	268	268
平 均 年 歲		39.39	39.22	40
平 均 服 務 年 資		11.86	12.16	12.19
學 歷 分 布 比 率	博 士	-	-	-
	碩 士	3.59%	4.10%	4.10%
	大 專	50.60%	49.26%	49.26%
	高 中	41.03%	42.54%	42.16%
	高 中 以 下	4.78%	4.10%	4.48%

四、環保支出資訊

(一)最近年度及截至年報刊印止，因污染環境所受之損失：無

(二)未來因應對策及可能之支出：加強污水管理，污水排流控制馬達加強定期檢修，並加裝自動警示裝置。

五、勞資關係

本公司成立三十餘年來，一向以勞資關係和諧著稱，勞資雙方形同一家，未曾有任何糾紛情事，全體員工均能凝聚向心力，與公司共同成長。

公司方面亦視員工為最寶貴資產，自創立以來即秉持「品質第一，創新求進，專業導向，全員經營，產銷國際，服務至上」之企業理念，重視員工福利與權益，全力謀求員工福祉，增進勞資關係，全體同仁亦珍惜此成果，樂於奉獻智慧與努力，推動公司的發展進步，並藉以建構自己充滿希望美好的未來。

(一)現行重要勞資協議及實施情形：

1.員工福利措施

本公司為確提昇員工之福利措施，嘉惠於員工之工作，生活、安全、健康等各方面，使員工除可定時領取工作報酬外，其工作之餘和家庭仍享有多項的補助及保障，以凝聚全體員工對公司高度向心力。

以下係列舉目前本公司業已實施之福利措施：

- (1)員工國內外進修
- (2)員工調薪及獎金制度之實施
- (3)員工定期之身體健康檢查
- (4)全體員工享有勞工保險、全民健保(含眷屬)及團體保險
- (5)員工婚、喪、喜慶補助及三節加發禮金
- (6)每年不定期員工聚餐及休閒活動

2.員工進修與訓練

本公司為提昇整體人員素質、工作績效及品質，訂定【獎勵員工進修作業】及【優秀員工海外派訓辦法】，作為引進新技術、新知識，符合工作上及公司未來發展之需要。

為因應產業技術快速變遷及確保員工才能與職涯發展，達成公司營運目標，員工學習與發展是人力資源管理重點項目，本公司最近年度教育訓練之情形如下：

課程項目	總人次	總時數	總費用(元)
專業訓練管理才能	35	326	248,959
新進人員訓練	126	756	
通識訓練	27	216	
合計	188	1,298	

3.員工行為或倫理守則

公司為了員工的行為與倫理守則，制定許多相關辦法與規定，讓全體員工的倫理觀念、權利、義務及行為有所遵循，各相關辦法簡述如下：

- (1)核決權限表：提高工作效率，規範各級員工在工作上的權力，而達到分層管理的目標。
- (2)各部門職掌及工作說明：明確規範各部門職掌及組織功能。

- (3)出勤作業辦法：健全考勤制度及建立員工良好的紀律。
- (4)員工獎懲辦法：為維持公司內部秩序及員工士氣之激勵。
- (5)道德行為準則：為本公司人員之道德行為有所遵循，避免個人利益與公司整體利益產生衝突。

4.退休制度與實施情形

- (1)為照顧員工退休生活、促進勞資關係、增進工作效率，於民國 87 年度依勞動基準法規定成立勞工退休準備金監督委員會依法提撥勞工退休準備金專戶儲存於中央信託局，作為未來支付職工退休準備之用。
- (2)本公司於民國 94 年 7 月起，依據勞工退休金條例，訂有確定提撥之退休辦法，就選擇適用勞工退休金條例所定之勞工退休金制度之員工，按月提撥薪資之 6% 提繳勞工退休金至勞保局員工個人帳戶。

5.勞資間之協議情形

本公司一向本著勞資一體，共存共榮之經營理念處理勞資雙方之問題，故對員工之意見極為重視，員工得隨時透過公司之正式或非正式之溝通管道，反應其生活上與工作上所遭遇之問題，由此相互了解與體諒，凝聚共識，共創佳績。

- (二)最近年度截止至年報刊印日止，因勞資糾紛所遭受之損失，目前及未來可能發生之估計金額及因應措施：無

六、重要契約

契約性質	當事人	主要內容	契約起訖日期	限制條件
長期借款	彰化銀行	不動產抵押借款	98.09.21~104.12.21	

陸、財務概況

一、最近五年度簡明資產負債表及損益表

(一)簡明資產負債表

單位：仟元

年度 項目	最近五年度財務資料(註1)					當年度截至 104年3月31日 財務資料(註2)
	年	年	101年	102年	103年	
流動資產			2,131,653	2,167,842	2,610,138	2,595,496
不動產、廠房及設備			498,540	493,533	488,619	487,270
無形資產			5,638	3,537	2,561	2,220
其他資產			214,175	168,012	152,773	153,068
資產總額			2,850,006	2,832,924	3,254,091	3,238,054
流動負債	分配前		620,144	648,035	942,313	876,487
	分配後		883,350	876,910	942,313	876,487
非流動負債			95,886	95,804	101,372	101,631
負債總額	分配前		716,030	743,839	1,043,685	978,118
	分配後		979,236	514,964	1,043,685	978,118
歸屬於母公司 業主之權益			2,133,976	2,089,085	2,210,406	2,259,936
股本			1,144,373	1,144,373	1,144,373	1,144,373
資本公積			322,023	322,023	322,023	322,023
保留盈餘	分配前		589,917	580,488	713,061	762,731
	分配後		326,711	351,613	713,061	762,731
其他權益			77,663	42,201	30,949	30,809
庫藏股票			-	-	-	-
非控制權益			-	-	-	-
權益總額	分配前		2,133,976	2,089,085	2,210,406	2,259,936
	分配後		1,870,770	1,860,210	2,210,406	2,259,936

註1：以上各年度財務資料均經會計師查核簽證。

註2：104年第一季財務資料業經會計師核閱。

簡明資產負債表-我國財務會計準則

單位：仟元

項目	年度	最近五年度財務資料(註1)					當年度截至 104年3月31 日財務資料
		99年	100年	101年	102年	103年	
流動資產		2,006,660	2,486,168	2,155,009			
基金及長期投資		370,429	211,347	138,539			
固定資產		509,749	505,803	498,540			
無形資產		-	-	-			
其他資產		11,996	11,070	17,540			
資產總額		2,958,834	3,214,388	2,809,628			
流動負債	分配前	787,579	986,521	613,217			
	分配後	959,235	1,318,389	876,423			
長期負債		30,720	23,040	15,360			
其他負債		38,725	30,414	35,819			
負債總額	分配前	857,024	1,039,975	664,396			
	分配後	1,028,680	1,371,843	927,602			
股本		1,144,373	1,144,373	1,144,373			
資本公積		322,023	322,023	322,023			
保留盈餘	分配前	402,255	627,416	642,310			
	分配後	230,599	295,548	379,104			
金融商品未實現 損益		257,280	91,116	49,085			
累積換算調整數		(948)	(948)	(948)			
庫藏股票		-	-	-			
未認列為退休金成 本之淨損失		(29,337)	(15,731)	(17,775)			
股東權益 總額	分配前	2,101,810	2,174,413	2,145,232			
	分配後	1,930,154	1,842,545	1,882,026			

註：以上各年度財務資料均經會計師查核簽證。

簡明綜合損益表

單位：仟元

項 目 \ 年 度	最近五年度財務資料(註1)					當年度截至 104年3月31日 財務資料(註2)
	年	年	101年	102年	103年	
營業收入			2,294,911	2,196,683	2,359,316	570,863
營業毛利			616,497	576,444	1,653,097	413,750
營業損益			315,207	280,525	395,740	65,743
營業外收入及支出			38,002	38,197	38,883	(5,912)
稅前淨利			353,209	318,722	434,623	59,831
繼續營業單位 本期淨利			348,301	259,654	374,998	49,670
停業單位損失			-	-	-	-
本期淨利(損)			348,301	259,654	374,998	49,670
本期其他綜合損益 (稅後淨額)			(46,078)	(41,339)	(24,802)	(140)
本期綜合損益總額			302,223	218,315	350,196	49,530
淨利歸屬於 母公司業主			348,301	259,654	374,998	49,670
淨利歸屬於非控制權益			-	-	-	-
綜合損益總額歸屬於 母公司業主			302,223	218,315	350,916	49,530
綜合損益總額歸屬於 非控制權益			-	-	-	-
每股盈餘			3.04	2.27	3.28	0.43

註1：以上各年度財務資料均經會計師查核簽證。

註2：104年第一季財務資料業經會計師核閱。

註3：會計原則變動之累積影響數以減除所得稅後之淨額列示。

註4：每股盈餘係按追溯調整後股數計算。

(二)簡明損益表-我國財務會計準則

單位：仟元

項目	年度	最近五年度財務資料(註1)					當年度截至 104年3月31日 財務資料(註2)
		99年	100年	101年	102年	103年	
營業收入		1,909,790	2,404,941	2,294,911			
營業毛利		515,398	731,762	615,125			
營業損益		232,018	425,441	313,353			
營業外收入及利益		65,535	82,805	82,152			
營業外費用及損失		46,984	16,104	44,150			
繼續營業部門稅前損益		250,569	492,142	351,355			
繼續營業部門損益		206,256	396,817	346,762			
停業部門損益		-	-	-			
非常損益		-	-	-			
會計原則變動之累積影響數(註3)		-	-	-			
本期損益		206,256	396,817	346,762			
每股盈餘(註4)		1.80	3.47	3.03			

註1：以上各年度財務資料均經會計師查核簽證。

註2：會計原則變動之累積影響數以減除所得稅後之淨額列示。

註3：每股盈餘係按追溯調整後股數計算。

(三)最近五年度簽證會計師姓名及查核意見

年度	查核會計師姓名	查核意見
99年度	資誠聯合會計師事務所 周筱姿、蕭金木會計師	無保留意見
100年度	資誠聯合會計師事務所 周筱姿、蕭金木會計師	無保留意見
101年度	資誠聯合會計師事務所 周筱姿、蕭金木會計師	無保留意見
102年度	資誠聯合會計師事務所 周筱姿、蕭金木會計師	無保留意見
103年度	資誠聯合會計師事務所 李秀玲、蕭金木會計師	無保留意見

二、最近五年度財務分析

年 度 (註 1)		最近五年度財務分析					當年度截至 104年3月31日 (註 2)	
		99年	100年	101年	102年	103年		
財務 結構 (%)	負債占資產比率			25.12	26.26	32.07	30.21	
	長期資金占不動產、廠房及設備 比率			431.13	424.85	452.38	463.80	
償債 能力 (%)	流動比率			343.74	334.53	276.99	296.12	
	速動比率			243.18	246.71	189.35	202.59	
	利息保障倍數			295.59	448.02	835.21	525.83	
經營 能力	應收款項週轉率(次)			2.91	2.69	2.61	2.43	
	平均收現日數			127	136	140	150	
	存貨週轉率(次)			2.53	2.73	2.38	2.02	
	應付款項週轉率(次)			5.22	6.14	6.80	5.92	
	平均銷貨日數			145	134	153	181	
	不動產、廠房及設備週轉率(次)			4.57	4.43	4.80	4.68	
	總資產週轉率(次)			0.76	0.77	0.78	0.70	
獲利 能力	資產報酬率(%)			11.44	9.16	12.34	6.13	
	權益報酬率(%)			16.21	12.30	17.44	8.89	
	占實收 資本比 率(%)	營業利益			27.54	24.51	34.58	22.98
		稅前純益			30.86	27.85	37.98	20.91
	稅前純益(%)			15.18	11.82	15.89	8.70	
	每股盈餘(元)			3.04	2.27	3.28	0.43	
現金 流量	現金流量比率(%)			26.31	30.38	32.07	(3.52)	
	現金流量允當比率(%)			78.90	73.56	68.92	74.63	
	現金再投資比率(%)			(7.41)	(2.97)	3.10	(1.28)	
槓桿 度	營運槓桿度			2.37	2.58	2.34	3.55	
	財務槓桿度			1.00	1.00	1.00	1.00	

請說明最近二年度各項財務比率變動原因。(若增減變動未達 20% 者可免分析)

1. 速動比率減少：主要係因 103 年度存貨較前一年度增加所致。
2. 利息保障倍數營業利益、稅前純益、稅前純益率、每股盈餘增加：主要係因 103 年度獲利較前一年度增加所致。
3. 現金再投資比率增加：主要係因營業活動之現金流入大幅增加所致。

註 1：上列各年度財務資料均經會計師查核簽證。

註 2：103 年度第一季財務報表業經會計師核閱。

註 3：計算公式列示如下：

1. 財務結構

(1) 負債占資產比率 = 負債總額 / 資產總額。

(2) 長期資金占不動產、廠房及設備比率 = (權益總額 + 非流動負債) / 不動產、廠房及設備淨額。

2. 償債能力

(1) 流動比率 = 流動資產 / 流動負債。

(2) 速動比率 = (流動資產 - 存貨 - 預付費用) / 流動負債。

(3) 利息保障倍數 = 所得稅及利息費用前純益 / 本期利息支出。

3. 經營能力

(1) 應收款項(包括應收帳款與因營業而產生之應收票據)週轉率 = 銷貨淨額 / 各期平均應收款項(包括應收帳款與因營業而產生之應收票據)餘額。

(2) 平均收現日數 = 365 / 應收款項週轉率。

(3) 存貨週轉率 = 銷貨成本 / 平均存貨額。

(4) 應付款項(包括應付帳款與因營業而產生之應付票據)週轉率 = 銷貨成本 / 各期平均應付款項(包括應付帳款與因營業而產生之應付票據)餘額。

(5) 平均銷貨日數 = 365 / 存貨週轉率。

(6) 不動產、廠房及設備週轉率 = 銷貨淨額 / 平均不動產、廠房及設備淨額。

(7) 總資產週轉率 = 銷貨淨額 / 平均資產總額。

4. 獲利能力

(1) 資產報酬率 = [稅後損益 + 利息費用 × (1 - 稅率)] / 平均資產總額。

(2) 權益報酬率 = 稅後損益 / 平均權益總額。

(3) 純益率 = 稅後損益 / 銷貨淨額。

(4) 每股盈餘 = (歸屬於母公司業主之損益 - 特別股股利) / 加權平均已發行股數。(註 4)

5. 現金流量

(1) 現金流量比率 = 營業活動淨現金流量 / 流動負債。

(2) 淨現金流量允當比率 = 最近五年度營業活動淨現金流量 / 最近五年度(資本支出 + 存貨增加額 + 現金股利)。

(3) 現金再投資比率 = (營業活動淨現金流量 - 現金股利) / (不動產、廠房及設備毛額 + 長期投資 + 其他非流動資產 + 營運資金)。(註 5)

6. 槓桿度：

(1) 營運槓桿度 = (營業收入淨額 - 變動營業成本及費用) / 營業利益(註 6)。

(2) 財務槓桿度 = 營業利益 / (營業利益 - 利息費用)。

註 4：上開每股盈餘之計算公式，在衡量時應特別注意下列事項：

(1) 以加權平均普通股股數為準，而非以年底已發行股數為基礎。

(2) 凡有現金增資或庫藏股交易者，應考慮其流通期間，計算加權平均股數。

(3) 凡有盈餘轉增資或資本公積轉增資者，在計算以往年度及半年度之每股盈餘時，應按增資比例追溯調整，無庸考慮該增資之發行期間。

(4) 若特別股為不可轉換之累積特別股，其當年度股利(不論是否發放)應自稅後淨利減除、或增加稅後淨損。特別股若為非累積性質，在有稅後淨利之情況，特別股股利應自稅後淨利減除；如為虧損，則不必調整。

註 5：現金流量分析在衡量時應特別注意下列事項：

(1) 營業活動淨現金流量係指現金流量表中營業活動淨現金流入數。

(2) 資本支出係指每年資本投資之現金流出數。

(3) 存貨增加數僅在期末餘額大於期初餘額時方予計入，若年底存貨減少，則以零計算。

(4) 現金股利包括普通股及特別股之現金股利。

(5) 不動產、廠房及設備毛額係指扣除累計折舊前之不動產、廠房及設備總額。

註 6：發行人應將各項營業成本及營業費用依性質區分為固定及變動，如有涉及估計或主觀判斷，應注意其合理性並維持一致。

註 7：外國公司前開有關占實收資本比率，則改以占淨值比率計算之。

財務分析-我國財務會計準則

分析項目 (註3)		最近五年度財務分析(註1)					當年度截至 104年3月31日 (註2)	
		99年	100年	101年	102年	103年		
財務結構 (%)	負債占資產比率	28.96	32.35	23.65				
	長期資金占固定資產比率	418.35	434.45	433.38				
償債能力 (%)	流動比率	262.41	252.01	351.43				
	速動比率	191.16	179.85	249.74				
	利息保障倍數	166.61	359.18	294.04				
經營能力	應收款項週轉率(次)	2.54	2.87	2.91				
	平均收現日數	144	127	125				
	存貨週轉率(次)	3.31	2.65	2.53				
	應付款項週轉率(次)	4.48	3.98	5.22				
	平均銷貨日數	110	137	144				
	固定資產週轉率(次)	3.73	4.74	4.57				
	總資產週轉率(次)	0.71	0.78	0.76				
獲利能力	資產報酬率(%)	7.69	12.89	11.55				
	股東權益報酬率(%)	9.93	18.56	16.06				
	占實收資本 比率(%)	營業利益	20.27	37.18	27.38			
		稅前純益	21.90	43.01	30.70			
	純益率(%)	10.80	16.50	15.11				
每股盈餘(元)	1.80	3.47	3.03					
現金流量	現金流量比率(%)	9.85	44.08	19.62				
	現金流量允當比率(%)	96.33	84.67	74.95				
	現金再投資比率(%)	3.36	11.39	(9.26)				
槓桿度	營運槓桿度	2.96	2.27	2.38				
	財務槓桿度	1.01	1.00	1.00				

請說明最近二年度各項財務比率變動原因。(若增減變動未達20%者可免分析)

註1：上列各年度財務資料均經會計師查核簽證。

註2：計算公式列示如下：

1.財務結構

(1)負債占資產比率=負債總額/資產總額。

(2)長期資金占固定資產比率=(股東權益淨額+長期負債)/固定資產淨額。

2.償債能力

(1)流動比率=流動資產/流動負債。

(2)速動比率=(流動資產-存貨-預付費用)/流動負債。

(3)利息保障倍數=所得稅及利息費用前純益/本期利息支出。

3.經營能力

(1)應收款項(包括應收帳款與因營業而產生之應收票據)週轉率=銷貨淨額/各期平均應收款項(包括應收帳款與因營業而產生之應收票據)餘額。

- (2)平均收現日數=365/應收款項週轉率。
- (3)存貨週轉率=銷貨成本/平均存貨額。
- (4)應付款項(包括應付帳款與因營業而產生之應付票據)週轉率=銷貨成本/各期平均應付款項(包括應付帳款與因營業而產生之應付票據)餘額。
- (5)平均銷貨日數=365/存貨週轉率。
- (6)固定資產週轉率=銷貨淨額/固定資產淨額。
- (7)總資產週轉率=銷貨淨額/資產總額。

4.獲利能力

- (1)資產報酬率=[稅後損益+利息費用×(1-稅率)]/平均資產總額。
- (2)股東權益報酬率=稅後損益/平均股東權益淨額。
- (3)純益率=稅後損益/銷貨淨額。
- (4)每股盈餘=(稅後淨利-特別股股利)/加權平均已發行股數。(註4)

5.現金流量

- (1)現金流量比率=營業活動淨現金流量/流動負債。
- (2)淨現金流量允當比率=最近五年度營業活動淨現金流量/最近五年度(資本支出+存貨增加額+現金股利)。
- (3)現金再投資比率=(營業活動淨現金流量-現金股利)/(固定資產毛額+長期投資+其他資產+營運資金)。(註5)

6.槓桿度：

- (1)營運槓桿度=(營業收入淨額-變動營業成本及費用)/營業利益。(註6)
- (2)財務槓桿度=營業利益/(營業利益-利息費用)。

註4：上開每股盈餘之計算公式，在衡量時應特別注意下列事項：

- (1)以加權平均普通股股數為準，而非以年底已發行股數為基礎。
- (2)凡有現金增資或庫藏股交易者，應考慮其流通期間，計算加權平均股數。
- (3)凡有盈餘轉增資或資本公積轉增資者，在計算以往年度及半年度之每股盈餘時，應按增資比例追溯調整，無庸考慮該增資之發行期間。
- (4)若特別股為不可轉換之累積特別股，其當年度股利(不論是否發放)應自稅後淨利減除、或增加稅後淨損。特別股若為非累積性質，在有稅後淨利之情況，特別股股利應自稅後淨利減除；如為虧損，則不必調整。

註5：現金流量分析在衡量時應特別注意下列事項：

- (1)營業活動淨現金流量係指現金流量表中營業活動淨現金流入數。
- (2)資本支出係指每年資本投資之現金流出數。
- (3)存貨增加數僅在期末餘額大於期初餘額時方予計入，若年底存貨減少，則以零計算。
- (4)現金股利包括普通股及特別股之現金股利。
- (5)固定資產毛額係指扣除累計折舊前之固定資產總額。

註6：發行人應將各項營業成本及營業費用依性質區分為固定及變動，如有涉及估計或主觀判斷，應注意其合理性並維持一致。

三、最近年度財務報告之監察人查核報告

監察人查核報告書

董事會造送本公司民國一〇三年度財務報表，業經資誠聯合會計師事務所李秀玲、蕭金木兩位會計師共同查核竣事，連同營業報告書及盈餘分派表等，復經本監察人查核完畢，認為符合公司法等相關法令，爰依公司法第二一九條之規定，報請 鑒察。

此 致

本公司一〇四年股東常會

揚博科技股份有限公司

監察人：陳平助



陳昱瑞



中 華 民 國 一〇四 年 三 月 三十 日

四、最近年度財務報表

會計師查核報告

(104)財審報字第 14003179 號

揚博科技股份有限公司 公鑒：

揚博科技股份有限公司民國 103 年及 102 年 12 月 31 日之資產負債表，暨民國 103 年及 102 年 1 月 1 日至 12 月 31 日之綜合損益表、權益變動表及現金流量表，業經本會計師查核竣事。上開財務報告之編製係管理階層之責任，本會計師之責任則為根據查核結果對上開財務報告表示意見。

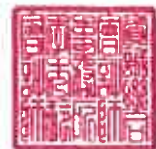
本會計師係依照「會計師查核簽證財務報表規則」及中華民國一般公認審計準則規劃並執行查核工作，以合理確信財務報表有無重大不實表達。此項查核工作包括以抽查方式獲取財務報表所列金額及所揭露事項之查核證據、評估管理階層編製財務報表所採用之會計原則及所作之重大會計估計，暨評估財務報告整體之表達。本會計師相信此項查核工作可對所表示之意見提供合理之依據。

依本會計師之意見，第一段所述財務報告在所有重大方面係依照「證券發行人財務報告編製準則」及金融監督管理委員會認可之國際財務報導準則、國際會計準則、解釋及公告編製，足以允當表達揚博科技股份有限公司民國 103 年及 102 年 12 月 31 日之財務狀況，暨民國 103 年及 102 年 1 月 1 日至 12 月 31 日之財務績效與現金流量。

資誠聯合會計師事務所

李秀玲

李秀玲



會計師

蕭金木

蕭金木



前行政院金融監督管理委員會證券期貨局
核准簽證文號：金管證六字第 0960038033 號
前財政部證券管理委員會
核准簽證文號：(81)台財證(六)第 33095 號

中華民國 104 年 3 月 24 日

揚博科技股份有限公司
資 產 負 債 表
民國 103 年 及 102 年 12 月 31 日

單位：新台幣仟元

資 產	附註	103 年 12 月 31 日		102 年 12 月 31 日		
		金 額	%	金 額	%	
流動資產						
1100	現金及約當現金	六(一)	\$ 360,531	11	\$ 258,372	9
1110	透過損益按公允價值衡量之金	六(二)				
	融資產—流動		575,084	18	519,792	19
1150	應收票據淨額		18,438	-	20,168	1
1170	應收帳款淨額	六(四)	869,451	27	837,054	30
1200	其他應收款		362	-	7,461	-
130X	存貨	六(五)	777,665	24	515,524	18
1470	其他流動資產		8,607	-	9,471	-
11XX	流動資產合計		2,610,138	80	2,167,842	77
非流動資產						
1523	備供出售金融資產—非流動	六(三)	114,080	4	128,078	5
1600	不動產、廠房及設備	六(七)及八	488,619	15	493,533	17
1780	無形資產		2,561	-	3,537	-
1840	遞延所得稅資產	六(二十)	38,009	1	36,360	1
1900	其他非流動資產		684	-	3,574	-
15XX	非流動資產合計		643,953	20	665,082	23
1XXX	資產總計		\$ 3,254,091	100	\$ 2,832,924	100

(續次頁)

揚博科技股份有限公司
資 產 負 債 表
民國 103 年 及 102 年 12 月 31 日

單位：新台幣仟元

負債及權益	附註	103 年 12 月 31 日			102 年 12 月 31 日			
		金	額	%	金	額	%	
流動負債								
2100	短期借款	六(八)及八	\$	65,035	2	\$	39,816	1
2150	應付票據			1,261	-		747	-
2170	應付帳款			419,137	13		272,527	10
2200	其他應付款			117,619	4		95,772	3
2230	當期所得稅負債	六(二十)		51,325	2		39,688	1
2250	負債準備—流動	六(十)		15,293	-		14,788	1
2300	其他流動負債	六(九)(十一)		272,643	8		184,697	7
21XX	流動負債合計			942,313	29		648,035	23
非流動負債								
2540	長期借款	六(九)及八		-	-		7,680	-
2570	遞延所得稅負債	六(二十)		6,147	-		4,018	-
2600	其他非流動負債	六(六)(十二)		95,225	3		84,106	3
25XX	非流動負債合計			101,372	3		95,804	3
2XXX	負債總計			1,043,685	32		743,839	26
股本								
3110	普通股股本	六(十三)		1,144,373	35		1,144,373	41
資本公積								
3200	資本公積	六(十四)		322,023	10		322,023	11
保留盈餘								
3310	法定盈餘公積	六(十五)		284,932	9		258,967	9
3350	未分配盈餘	六(二十)		428,129	13		321,521	11
其他權益								
3400	其他權益	六(三)		30,949	1		42,201	2
3XXX	權益總計			2,210,406	68		2,089,085	74
重大承諾事項及或有事項		九						
重大期後事項		十一						
負債及權益總計			\$	3,254,091	100	\$	2,832,924	100

後附財務報告附註為本財務報告之一部分，請併同參閱。

董事長：蘇勝義



經理人：蘇勝義



會計主管：黃毓華



揚博科技股份有限公司

綜合損益表

民國 103 年及 102 年 1 月 1 日至 12 月 31 日

單位：新台幣仟元
(除每股盈餘為新台幣元外)

項目	附註	103 年 度		102 年 度	
		金 額	%	金 額	%
4000 營業收入	六(十六)	\$ 2,359,316	100	\$ 2,196,683	100
5000 營業成本	六(五)(十八)(十九)	(1,653,097)	(70)	(1,620,239)	(74)
5900 營業毛利		706,219	30	576,444	26
營業費用	六(十八)(十九)				
6100 推銷費用		(175,008)	(8)	(148,436)	(6)
6200 管理費用		(103,208)	(4)	(108,403)	(5)
6300 研究發展費用		(32,263)	(1)	(39,080)	(2)
6000 營業費用合計		(310,479)	(13)	(295,919)	(13)
6900 營業利益		395,740	17	280,525	13
營業外收入及支出					
7010 其他收入		12,959	-	11,732	1
7020 其他利益及損失	六(二)(三)(十七)	26,445	1	27,178	1
7050 財務成本		(521)	-	(713)	-
7000 營業外收入及支出合計		38,883	1	38,197	2
7900 稅前淨利		434,623	18	318,722	15
7950 所得稅費用	六(二十)	(59,625)	(2)	(59,068)	(3)
8000 繼續營業單位本期淨利		374,998	16	259,654	12
其他綜合損益(淨額)					
8325 備供出售金融資產未實現 評價損失	六(三)	(11,252)	-	(35,462)	(2)
8360 確定福利計畫精算損失	六(十二)	(16,325)	(1)	(7,081)	-
8399 與其他綜合損益組成部分 相關之所得稅	六(十二)(二十)	2,775	-	1,204	-
8300 本期其他綜合損失之稅後淨 額		(\$ 24,802)	(1)	(\$ 41,339)	(2)
8500 本期綜合利益總額		\$ 350,196	15	\$ 218,315	10
基本每股盈餘	六(二十一)				
9750 基本每股盈餘合計		\$ 3.28		\$ 2.27	
稀釋每股盈餘	六(二十一)				
9850 稀釋每股盈餘合計		\$ 3.24		\$ 2.25	

後附財務報告附註為本財務報告之一部分，請併同參閱。

董事長：蘇勝義



經理人：蘇勝義



會計主管：黃毓華



揚博科基股份有限公司

權益變動表

民國 103 年及 102 年 12 月 31 日

單位：新台幣仟元

	實	本	公	積	保	留	盈	餘	備	出	售	融	現	權
	注	普	庫	票	法	定	盈	餘	資	產	未	金	實	益
	附	通	藏	易	公	積	餘	積	產	損	售	融	實	總
	註	股	交	交	法	積	積	積	損	損	未	金	實	額
	註	本	易	易	公	積	積	積	損	損	售	融	實	額
	註	發	交	交	法	積	積	積	損	損	未	金	實	額
	註	行	交	交	法	積	積	積	損	損	未	金	實	額
	註	溢	交	交	法	積	積	積	損	損	未	金	實	額
	註	價	交	交	法	積	積	積	損	損	未	金	實	額
	註	價	交	交	法	積	積	積	損	損	未	金	實	額
	註	價	交	交	法	積	積	積	損	損	未	金	實	額
民國 102 年度														
102 年 1 月 1 日餘額		\$ 1,144,373	\$ 282,398	\$ 39,625	\$ 224,291	\$ 365,626	\$ 77,663	\$ 2,133,976						
101 年度盈餘指撥及分配(註 1)	六(十五)	-	-	-	34,676	(34,676)	-	-						
法定盈餘公積		-	-	-	-	(263,206)	-	(263,206)						
股東現金紅利		-	-	-	-	259,654	-	259,654						
102 年度淨利		-	-	-	-	-	-	-						
102 年度其他綜合損益	六(三)(十	-	-	-	-	(5,877)	(35,462)	(41,339)						
102 年 12 月 31 日餘額	二)	\$ 1,144,373	\$ 282,398	\$ 39,625	\$ 258,967	\$ 321,521	\$ 42,201	\$ 2,089,085						
民國 103 年度														
103 年 1 月 1 日餘額		\$ 1,144,373	\$ 282,398	\$ 39,625	\$ 258,967	\$ 321,521	\$ 42,201	\$ 2,089,085						
102 年度盈餘指撥及分配(註 2)	六(十五)	-	-	-	25,965	(25,965)	-	-						
法定盈餘公積		-	-	-	-	(228,875)	-	(228,875)						
股東現金紅利		-	-	-	-	374,998	-	374,998						
103 年度淨利		-	-	-	-	-	-	-						
103 年度其他綜合損益	六(三)(十	-	-	-	-	(13,550)	(11,252)	(24,802)						
103 年 12 月 31 日餘額	二)	\$ 1,144,373	\$ 282,398	\$ 39,625	\$ 284,932	\$ 428,129	\$ 30,949	\$ 2,210,406						

註 1：董監酬勞 \$8,864 及員工紅利 \$23,900 已於民國 101 年綜合損益表中扣除。

註 2：董監酬勞 \$7,696 及員工紅利 \$20,800 已於民國 102 年綜合損益表中扣除。

後附財務報告附註為本財務報告之一部分，請併同參閱。



董事長：蘇勝義



經理人：蘇勝義

會計主管：黃毓華



揚博科技股份有限公司
現金流量表
民國 103 年及 102 年 1 月 1 日至 12 月 31 日

單位：新台幣仟元

	附註	103 年 度	102 年 度
營業活動之現金流量			
本期稅前淨利		\$ 434,623	\$ 318,722
調整項目			
不影響現金流量之收益費損項目			
折舊費用	六(七)(十八)	8,313	10,936
攤銷費用	六(十八)	2,969	3,895
呆帳費用(迴轉)提列數	六(四)	(5,596)	12,500
透過損益按公允價值衡量金融資產之淨(利益)損失	六(十七)	(802)	586
利息費用		521	713
利息收入	(2,026)	(1,664)
處分投資利益	(6,848)	(30,304)
處分不動產、廠房及設備損失	六(十七)	1,006	-
未實現外幣兌換利益	(15,309)	(27,863)
金融資產減損損失	六(三)(十七)	10,000	11,000
與營業活動相關之資產/負債變動數			
與營業活動相關之資產之淨變動			
透過損益按公允價值衡量之金融資產-流動	(54,490)	8,138
應收票據	(1,730)	(17,756)
應收帳款	(26,801)	(126,771)
其他應收款	(7,008)	(4,093)
存貨	(262,141)	(58,316)
其他流動資產	(864)	(5,603)
其他非流動資產	(81)	(7,467)
與營業活動相關之負債之淨變動			
應付票據	(514)	(950)
應付帳款	(146,610)	(19,701)
其他應付款	(21,839)	(5,838)
負債準備-流動	(505)	(640)
其他流動負債	(87,946)	(15,237)
其他非流動負債	(5,206)	(517)
營運產生之現金流入		345,310	246,246
收取之利息收入		2,117	1,569
支付之利息支出	(513)	(716)
支付之所得稅	(44,733)	(50,207)
營業活動之淨現金流入		302,181	196,892
投資活動之現金流量			
處分備供出售金融資產價款		15,728	44,449
購置不動產、廠房及設備	六(七)	(5,338)	(5,052)
處分不動產、廠房及設備價款		933	-
取得無形資產	(1,993)	(1,794)
存出保證金減少(增加)		2,809	(16)
取得備供出售金融資產	(16,134)	(21,568)
投資活動之淨現金(流出)流入		(3,995)	16,019
籌資活動之現金流量			
短期借款增加(減少)		25,219	(8,477)
償還長期借款	(7,680)	(7,680)
發放現金股利	六(十五)	(228,875)	(263,206)
籌資活動之淨現金流出		(211,336)	(279,363)
匯率變動對現金及約當現金之影響		15,309	27,863
本期現金及約當現金增加(減少)數		102,159	(38,589)
期初現金及約當現金餘額	六(一)	258,372	296,961
期末現金及約當現金餘額	六(一)	\$ 360,531	\$ 258,372

後附財務報告附註為本財務報告之一部分，請併同參閱。

董事長：蘇勝義



經理人：蘇勝義



會計主管：黃毓華



揚博科技股份有限公司
財 務 報 告 附 註
民國 103 年及 102 年 1 月 1 日至 12 月 31 日

單位：新台幣仟元
(除特別註明者外)

一、公司沿革

- (一)揚博科技股份有限公司(以下簡稱「本公司」)設立於民國 69 年 11 月，並於民國 88 年 12 月 30 日與台北化工機械股份有限公司合併，本公司為合併後存續公司，台北化工機械股份有限公司為消滅公司。另於民國 95 年 12 月 18 日與百分之百持有之子公司—揚鑫投資股份有限公司合併，本公司為合併後存續公司，揚鑫投資股份有限公司為消滅公司。
- (二)本公司合併後主要營業項目為代理銷售各種生產及檢驗用機械設備、電子及特用化學藥品，供國內外 PCB、IC、LCD 等電子產業使用暨承受原台北化工機械股份有限公司之 PCB、LCD 生產用機器設備之設計製造及銷售業務。
- (三)本公司股票自民國 91 年 1 月 23 日起，在台灣證券交易所買賣。
- (四)截至民國 103 年及 102 年 12 月 31 日止，本公司員工人數分別約為 271 人及 250 人。

二、通過財務報告之日期及程序

本財務報告已於民國 104 年 3 月 24 日經董事會通過發布。

三、新發布及修訂準則及解釋之適用

- (一)已採用金融監督管理委員會(以下簡稱「金管會」)認可之新發布、修正後國際財務報導準則之影響
無。
- (二)尚未採用金管會認可之新發布、修正後國際財務報導準則之影響
依據金管會民國 103 年 4 月 3 日金管證審字第 1030010325 號令，上市、上櫃及興櫃公司應自民國 104 年起全面採用經金管會認可並發布生效之 2013 年版國際財務報導準則(不包含國際財務報導準則第 9 號「金融工具」)及民國 104 年起適用之證券發行人財務報告編製準則(以下統稱「2013 年版 IFRSs」)編製財務報告，相關新發布、修正及修訂之準則及解釋彙列如下：

新發布/修正/修訂準則及解釋	國際會計準則理事會 發布之生效日
國際財務報導準則第1號之修正「國際財務報導準則第7號之比較揭露對首次採用者之有限度豁免」	民國99年7月1日
國際財務報導準則第1號之修正「嚴重高度通貨膨脹及首次採用者固定日期之移除」	民國100年7月1日
國際財務報導準則第1號之修正「政府貸款」	民國102年1月1日
國際財務報導準則第7號之修正「揭露—金融資產之移轉」	民國100年7月1日
國際財務報導準則第7號之修正「揭露—金融資產及金融負債之互抵」	民國102年1月1日
國際財務報導準則第10號「合併財務報表」	民國102年1月1日(投資個體於民國103年1月1日生效)
國際財務報導準則第11號「聯合協議」	民國102年1月1日
國際財務報導準則第12號「對其他個體之權益之揭露」	民國102年1月1日
國際財務報導準則第13號「公允價值衡量」	民國102年1月1日
國際會計準則第1號之修正「其他綜合損益項目之表達」	民國101年7月1日
國際會計準則第12號之修正「遞延所得稅：標的資產之回收」	民國101年1月1日
國際會計準則第19號之修訂「員工福利」	民國102年1月1日
國際會計準則第27號之修訂「單獨財務報表」	民國102年1月1日
國際會計準則第28號之修正「投資關聯企業及合資」	民國102年1月1日
國際會計準則第32號之修正「金融資產及金融負債之互抵」	民國103年1月1日
國際財務報導解釋第20號「露天礦場於生產階段之剝除成本」	民國102年1月1日
2010年對國際財務報導準則之改善	民國100年1月1日
2009-2011年對國際財務報導準則之改善	民國102年1月1日
經評估後本公司認為除下列各項外，適用2013年版IFRSs將不致對本公司造成重大變動：	
1. 國際會計準則第19號「員工福利」	
該準則主要修正以淨確定福利負債(資產)乘以折現率決定淨利息，並用其取代準則修正前之利息成本及計畫資產之預期報酬；刪除精算損益得採「緩衝區法」或發生時一次列入損益之會計政策選擇，並規定精算損益應於發生時列入其他綜合損益；前期服務成本應於發生時認列為損益，不再於符合既得條件前之平均期間內按直線法分攤認列為費用；企業係於不再能撤銷離職福利之要約或於認列相關重組成本之孰早者認列離職福利，而非僅於已明確承諾相關離職事件時，始應認列離職福利為負債及費用等。經評估對本公司並無影響。此外本公司將依該準則之修正增加確定福利計畫之揭露。	
2. 國際會計準則第1號「財務報表之表達」	
該準則修正其他綜合損益之表達方式，將列示於其他綜合損益之項目依性質分類為「後續不重分類至損益」及「後續將重分類至損益」兩類別。該修正同時規定以稅前金額列示之其他綜合損益項目，其	

相關稅額應隨前述兩類別予以單獨列示。本公司將依該準則改變綜合損益表之表達方式。

3. 國際財務報導準則第13號「公允價值衡量」

該準則定義公允價值為：於衡量日，市場參與者間在有秩序之交易中出售資產所能收取或移轉負債所須支付之價格。建立公允價值衡量之架構，須以市場參與者之觀點；對於非金融資產之衡量須基於最高及最佳使用狀態；並規範公允價值衡量相關揭露。經評估該準則對本公司財務狀況與經營結果無重大影響，並將依規定增加公允價值衡量相關揭露。

(三) 國際會計準則理事會已發布但尚未經金管會認可之國際財務報導準則之影響

下表彙列國際會計準則理事會已發布但尚未納入金管會認可2013年版IFRSs之新發布、修正及修訂之準則及解釋：

新發布/修正/修訂準則及解釋	國際會計準則理事會 發布之生效日
國際財務報導準則第9號「金融工具」	民國107年1月1日
國際財務報導準則第10號及國際會計準則第28號之修正「投資者與其關聯企業或合資間之資產出售或投入」	民國105年1月1日
國際財務報導準則第10號、第12號及國際會計準則第28號之修正「投資個體：合併例外之適用」	民國105年1月1日
國際財務報導準則第11號之修正「收購聯合營運權益之會計處理」	民國105年1月1日
國際財務報導準則第14號「管制遞延帳戶」	民國105年1月1日
國際財務報導準則第15號「客戶合約之收入」	民國106年1月1日
國際會計準則第1號之修正「揭露計畫」	民國105年1月1日
國際會計準則第16號及第38號之修正「折舊及攤銷可接受方法之釐清」	民國105年1月1日
國際會計準則第16號及第41號之修正「農業：生產性植物」	民國105年1月1日
國際會計準則第19號之修正「確定福利計畫：員工提撥」	民國103年7月1日
國際會計準則第27號之修正「單獨財務報表下之權益法」	民國105年1月1日
國際會計準則第36號之修正「非金融資產可回收金額之揭露」	民國103年1月1日
國際會計準則第39號之修正「衍生工具之合約更替及避險會計之繼續」	民國103年1月1日
國際財務報導解釋第21號「公課」	民國103年1月1日
2010-2012年對國際財務報導準則之改善	民國103年7月1日
2011-2013年對國際財務報導準則之改善	民國103年7月1日
2012-2014年對國際財務報導準則之改善	民國105年1月1日
本公司現正持續評估上述準則及解釋對本公司財務狀況與經營結果之影響，相關影響待評估完成時予以揭露。	

四、重大會計政策之彙總說明

編製本財務報告所採用之主要會計政策說明如下。除另有說明外，此等政策在所有報導期間一致地適用。

(一)遵循聲明

本財務報告係依據證券發行人財務報告編製準則與金管會認可之國際財務報導準則、國際會計準則、解釋及解釋公告(以下簡稱 IFRSs)編製。

(二)編製基礎

1. 除下列重要項目外，本財務報告係按歷史成本編製：

- (1) 按公允價值衡量之透過損益按公允價值衡量之金融資產及負債(包括衍生工具)。
- (2) 按公允價值衡量之備供出售金融資產。
- (3) 按退休基金資產減除確定福利義務現值之淨額認列之確定福利負債。

2. 編製符合 IFRSs 之財務報告需要使用一些重要會計估計，在應用本公司的會計政策過程中亦需要管理階層運用其判斷，涉及高度判斷或複雜性之項目，或涉及財務報告之重大假設及估計之項目，請詳附註五說明。

(三)外幣換算

本公司財務報告所列之項目，係以本公司所處主要經濟環境之貨幣(即功能性貨幣)衡量。本財務報告係以本公司之功能性貨幣「新台幣」作為表達貨幣列報。

外幣交易及餘額

1. 外幣交易採用交易日之即期匯率換算為新台幣，換算此等交易產生之換算差額認列為當期損益。
2. 外幣貨幣性資產及負債餘額，按資產負債表日之即期匯率評價調整，因調整而產生之換算差額認列為當期損益。
3. 外幣非貨幣性資產及負債餘額，屬透過損益按公允價值衡量者，按資產負債表日之即期匯率評價調整，因調整而產生之兌換差額認列為當期損益；屬透過其他綜合損益按公允價值衡量者，按資產負債表日之即期匯率評價調整，因調整而產生之兌換差額認列於其他綜合損益項目；屬非按公允價值衡量者，則按初始交易日之歷史匯率衡量。
4. 所有兌換損益於損益表之「其他利益及損失」列報。

(四)資產負債區分為流動及非流動之分類標準

1. 資產符合下列條件之一者，分類為流動資產：

- (1) 預期將於正常營業週期中實現該資產，或意圖將其出售或消耗者。
- (2) 主要為交易目的而持有者。
- (3) 預期於資產負債表日後十二個月內實現者。
- (4) 現金或約當現金，但於資產負債表日後至少十二個月交換或用以清償負債受到限制者除外。

本公司將所有不符合上述條件之資產分類為非流動。

2. 負債符合下列條件之一者，分類為流動負債：

- (1) 預期將於正常營業週期中清償者。
- (2) 主要為交易目的而持有者。

(3)預期於資產負債表日後十二個月內到期清償者。

(4)不能無條件將清償期限遞延至資產負債表日後至少十二個月者。負債之條款，可能依交易對方之選擇，以發行權益工具而導致清償者，不影響其分類。

本公司將所有不符合上述條件之負債分類為非流動。

(五)約當現金

約當現金係指短期並具高度流動性之投資，該投資可隨時轉換成定額現金且價值變動之風險甚小。定期存款符合前述定義且其持有目的係為滿足營運上之短期現金承諾者，分類為約當現金。

(六)透過損益按公允價值衡量之金融資產

1. 透過損益按公允價值衡量之金融資產係指持有供交易之金融資產或原始認列時被指定為透過損益按公允價值衡量之金融資產。金融資產若在取得時主要係為短期內出售，則分類為持有供交易之金融資產。本公司於金融資產符合下列條件之一時，於原始認列時將其指定為透過損益按公允價值衡量：

(1)係混合(結合)合約；或

(2)可消除或重大減少衡量或認列不一致；或

(3)係依書面之風險管理或投資策略，以公允價值基礎管理並評估其績效之投資。

2. 本公司對於符合交易慣例之透過損益按公允價值衡量之金融資產係採用交易日會計。

3. 透過損益按公允價值衡量之金融資產，於原始認列時按公允價值衡量，相關交易成本則認列為當期損益。續後按公允價值衡量，其公允價值之變動認列於當期損益。

(七)備供出售金融資產

1. 備供出售金融資產係指定為備供出售或未被分類為任何其他類別之非衍生金融資產。

2. 本公司對於符合交易慣例之備供出售金融資產係採用交易日會計。

3. 備供出售金融資產於原始認列時按其公允價值加計交易成本衡量，續後按公允價值衡量，其公允價值之變動認列於其他綜合損益。

(八)放款及應收款

應收帳款係屬原始產生之放款及應收款，係在正常營業過程中就商品銷售或服務提供所產生之應收客戶款項。於原始認列時按公允價值衡量，後續採有效利率法按攤銷後成本扣除減損後之金額衡量。惟屬未付息之短期應收帳款，因折現影響不重大，後續以原始發票金額衡量。

(九)金融資產減損

1. 本公司於每一資產負債表日，評估是否已經存在減損之任何客觀證據，顯示某一或一組金融資產於原始認列後發生一項或多項事項(即「損失事項」)，且該損失事項對一金融資產或一組金融資產之估計未來現金流量具有能可靠估計之影響。

2. 本公司用以決定是否存在減損損失之客觀證據的政策如下：

(1)發行人或債務人之重大財務困難；

(2)違約，諸如利息或本金支付之延滯或不償付；

(3)本公司因與債務人財務困難相關之經濟或法律理由，給予債務人原不可能考量之讓步；

(4)債務人將進入破產或其他財務重整之可能性大增；

- (5) 由於財務困難而使該金融資產之活絡市場消失；
 - (6) 可觀察到之資料顯示，一組金融資產之估計未來現金流量於該等資產原始認列後發生可衡量之減少，雖然該減少尚無法認定係屬該組中之某個別金融資產，該等資料包括該組金融資產之債務人償付狀況之不利變化，或與該組金融資產中資產違約有關之全國性或區域性經濟情況；
 - (7) 發行人所處營運之技術、市場、經濟或法令環境中所發生具不利影響之重大改變的資訊，且該證據顯示可能無法收回該權益投資之投資成本；或
 - (8) 權益工具投資之公允價值大幅或持久性下跌至低於成本。
3. 本公司經評估當備供出售金融資產已存在減損之客觀證據，且已發生減損損失時，係以該資產之取得成本(減除任何已償付之本金及攤銷數)與現時公允價值間之差額，再減除該金融資產先前列入損益之減損損失，自其他綜合損益重分類至當期損益。屬權益工具投資者，其已認列於損益之減損損失不得透過當期損益迴轉。認列及迴轉減損損失之金額係藉由備抵帳戶調整資產之帳面金額。

(十) 金融資產之除列

本公司於符合下列情況之一時，將除列金融資產：

1. 收取來自金融資產現金流量之合約權利失效。
2. 移轉收取金融資產現金流量之合約權利，且業已移轉金融資產所有權之幾乎所有風險及報酬。
3. 移轉收取金融資產現金流量之合約權利，惟未保留對金融資產之控制。

(十一) 存貨

存貨按成本與淨變現價值孰低者衡量，成本依加權平均法決定。製成品及在製品之成本包括原料、直接人工、其他直接成本及生產相關之製造費用(按正常產能分攤)，惟不包括借款成本。比較成本與淨變現價值孰低時，採逐項比較法，淨變現價值係指在正常營業過程中之估計售價減除至完工尚須投入之估計成本及相關變動銷售費用後之餘額。

(十二) 採用權益法之投資/關聯企業

1. 關聯企業指本公司對其有重大影響而無控制之個體，一般係直接或間接持有其 20% 以上表決權之股份。本公司對關聯企業之投資採用權益法處理，取得時依成本認列。
2. 本公司對關聯企業取得後之損益份額認列為當期損益，對其取得後之其他綜合損益份額則認列為其他綜合損益。如本公司對任一關聯企業之損失份額等於或超過其在該關聯企業之權益(包括任何其他無擔保之應收款)，本公司不認列進一步之損失，除非本公司對該關聯企業發生法定義務、推定義務或已代其支付款項。

(十三) 不動產、廠房及設備

1. 不動產、廠房及設備係以取得成本為入帳基礎，並將購建期間之有關利息資本化。
2. 後續成本只有在與該項目有關之未來經濟效益很有可能流入本公司，且該項目之成本能可靠衡量時，才包括在資產之帳面金額或認列為一項單獨資產。被重置部分之帳面金額應除列。所有其他維修費用於發生時認列為當期損益。

3. 不動產、廠房及設備之後續衡量採成本模式，除土地不提折舊外，其他按估計耐用年限以直線法計提折舊。不動產、廠房及設備各項組成若屬重大，則單獨提列折舊。
4. 本公司於每一財務年度結束日對各項資產之殘值、耐用年限及折舊方法進行檢視，若殘值及耐用年限之預期值與先前之估計不同時，或資產所含之未來經濟效益之預期消耗型態已有重大變動，則自變動發生日起依國際會計準則第 8 號「會計政策、會計估計變動及錯誤」之會計估計變動規定處理。

各項資產耐用年限如下：

房 屋 建 築	20 年 ~ 55 年
機 器 設 備	5 年 ~ 20 年
其 他 設 備	3 年 ~ 15 年

(十四) 無形資產

無形資產主係電腦軟體及網路施工費等，以取得成本認列，採直線法攤銷，攤銷年限為 2~3 年。

(十五) 非金融資產減損

本公司於資產負債表日針對有減損跡象之資產，估計其可回收金額，當可回收金額低於其帳面價值時，則認列減損損失。可回收金額係指一項資產之公允價值減出售成本或其使用價值，兩者較高者。當以前年度已認列資產減損之情況不存在或減少時，則迴轉減損損失，惟迴轉減損損失而增加之資產帳面金額，不超過該資產若未認列減損損失情況下減除折舊或攤銷後之帳面金額。

(十六) 借款

1. 借款於原始認列時按公允價值扣除交易成本後之金額衡量，後續就扣除交易成本後之價款與贖回價值之任何差額採有效利息法按攤銷後成本於借款期間內衡量。
2. 設立借款額度時支付之費用，當很有可能提取部分或全部額度，則該費用認列為借款之交易成本，予以遞延至動支發生時認列為有效利率之調整；當不太可能提取部分或全部額度，則認列該費用為預付款項，並在額度相關之期間內攤銷。

(十七) 應付帳款及票據

應付帳款及票據係在正常營業過程中自供應商取得商品或勞務而應支付之義務。於原始認列時按公允價值衡量，後續採有效利息法按攤銷後成本衡量。惟屬未付息之短期應付帳款，因折現影響不重大，後續以原始發票金額衡量。

(十八) 負債準備

負債準備係保固負債準備，因過去事件而負有現時法定或推定義務，很有可能需要流出具經濟效益之資源以清償該義務，且該義務之金額能可靠估計時認列。惟屬未付息之短期負債準備，因折現影響不重大，後續以原始發票金額衡量。

(十九) 員工福利

1. 短期員工福利
短期員工福利係以預期支付之非折現金額衡量，並於相關服務提供時認列為費用。
2. 退休金
(1) 確定提撥計畫

對於確定提撥計畫，係依權責發生基礎將應提撥之退休基金數額認列為當期之退休金成本。預付提撥金於可退還現金或減少未來給付之範圍內認列為資產。

(2) 確定福利計畫

A. 確定福利計畫下之淨義務係以員工當期或過去服務所賺得之未來福利金額折現計算，並以資產負債表日之確定福利義務現值減除計畫資產之公允價值及未認列之前期服務成本。確定福利淨義務每年由精算師採用預計單位福利法計算，折現率則參考資產負債表日與確定福利計畫之貨幣及期間一致之高品質公司債之市場殖利率決定；在高品質公司債無深度市場之國家，係使用政府公債(於資產負債表日)之市場殖利率。

B. 確定福利計畫產生之精算損益於發生當期認列於其他綜合損益。

3. 員工分紅及董監酬勞

員工分紅及董監酬勞係於具法律或推定義務且金額可合理估計時，認列為費用及負債。嗣後股東會決議實際配發金額與估列金額有差異時，則按會計估計變動處理。另本公司係以財務報告年度之次年度股東會決議日前一日之每股公允價值，並考慮除權除息影響後之金額，計算股票紅利之股數。

(二十) 所得稅

1. 所得稅費用包含當期及遞延所得稅。除與列入其他綜合損益或直接列入權益之項目有關之所得稅分別列入其他綜合損益或直接列入權益外，所得稅係認列於損益。
2. 本公司依據營運及產生應課稅所得之所在國家在資產負債表日已立法或已實質性立法之稅率計算當期所得稅。管理階層就適用所得稅相關法規定期評估所得稅申報之狀況，並在適用情況下根據預期須向稅捐機關支付之稅款估列所得稅負債。未分配盈餘依所得稅法加徵 10% 之所得稅，俟盈餘產生年度之次年度於股東會通過盈餘分派案後，始就實際盈餘之分派情形，認列 10% 之未分配盈餘所得稅費用。
3. 遞延所得稅採用資產負債表法，按資產及負債之課稅基礎與其於資產負債表之帳面金額所產生之暫時性差異認列。遞延所得稅採用在資產負債表日已立法或已實質性立法，並於有關之遞延所得稅資產實現或遞延所得稅負債清償時預期適用之稅率(及稅法)為準。
4. 遞延所得稅資產於暫時性差異很有可能用以抵減未來應課稅所得之範圍內認列，並於每一資產負債表日重評估未認列及已認列之遞延所得稅資產。
5. 當有法定執行權將所認列之當期所得稅資產及負債金額互抵且有意图以淨額基礎清償或同時實現資產及清償負債時，始將當期所得稅資產及當期所得稅負債互抵；當有法定執行權將當期所得稅資產及當期所得稅負債互抵，且遞延所得稅資產及負債由同一稅捐機關課徵所得稅之同一納稅主體、或不同納稅主體產生但各主體意图以淨額基礎清償或同時實現資產及清償負債時，始將遞延所得稅資產及負債互抵。
6. 因研究發展支出而產生之未使用所得稅抵減遞轉後期部分，係在

很有可能未來課稅所得以供未使用所得稅抵減使用之範圍內，認列遞延所得稅資產。

(二十一) 股利分配

分派予本公司股東之股利於本公司股東會決議分派股利時於財務報告認列，分派現金股利認列為負債，分派股票股利則認列為待分配股票股利，並於發行新股基準日時轉列普通股。

(二十二) 收入認列

1. 銷貨收入

本公司製造、代理並銷售電子及化學相關產品。收入係正常營業活動中對公司外顧客銷售商品已收或應收對價之公允價值，以扣除增值稅、銷貨退回、數量折扣及折讓之淨額表達。商品銷售於商品交付予買方、銷貨金額能可靠衡量且未來經濟效益很有可能流入企業時認列收入。當與所有權相關之重大風險與報酬已移轉予顧客，本公司對商品既不持續參與管理亦未維持有效控制且顧客根據銷售合約接受商品，或有客觀證據顯示所有接受條款均已符合時，商品交付方屬發生。

2. 勞務收入、維修收入

本公司提供電子產品勞務及維修之相關服務，收入係於勞務及維修提供完成時認列。

(二十三) 營運部門

本公司營運部門資訊與提供給主要營運決策者之內部管理報告採一致之方式報導。主要營運決策者負責分配資源予營運部門並評估其績效，經辨識本公司之主要營運決策者為董事會。

五、重大會計判斷、估計及假設不確定性之主要來源

本公司編製本財務報告時，管理階層已運用其判斷以決定採用之會計政策，並依據資產負債表日當時之情況對於未來事件之合理預期以作出會計估計及假設。所作出之重大會計估計與假設可能與實際結果存有差異，將考量歷史經驗及其他因子持續評估及調整。該等估計及假設具有導致資產負債帳面金額於下個財務年度重大調整之風險。請詳下列對重大會計判斷、估計與假設不確定性之說明：

(一) 會計政策採用之重要判斷

金融資產－權益投資之減損

本公司依據國際會計準則第39號決定個別金融資產－權益投資是否發生減損，於作此項決定時需重大判斷。本公司評估個別權益投資之公允價值低於其成本的時間及金額，以及被投資者之財務健全情況和短期業務前景，包括產業及部門績效、技術變遷以及營運及融資現金流量等因素。

(二) 重要會計估計及假設

1. 金融資產－無活絡市場之未上市(櫃)公司股票公允價值衡量

本公司持有之無活絡市場之未上市(櫃)公司股票，其公允價值衡量主要係由被投資公司未來各年度營運假設，預估未來現金流量，依據適當報酬率經折現後求得。任何判斷及估計之變動，均可能會影響其公允價值之衡量。有關金融工具公允價值之說明，請詳附註十二、(三)。

2. 無活絡市場金融資產之減損評估

當有減損跡象顯示某項金融工具之投資可能已經減損致帳面金額無法被回收，本公司隨即評估該項投資之減損。本公司對於無活絡市場之金融資產係依據預期可收到現金股利及處分投資所產生未來現金流量按類似金融工具於資產負債表日之市場報酬率折現之現值評估可回收金額，並分析其相關假設之合理性。

民國 103 年 12 月 31 日，本公司認列減損損失後之備供出售金融資產為 \$107,280。

3. 遞延所得稅資產之可實現性

遞延所得稅資產係於未來很有可能具有足夠之課稅所得供可減除暫時性差異使用時方予以認列。評估遞延所得稅資產之可實現性時，必須涉及管理階層之重大會計判斷及估計，包含預期未來銷貨收入成長及利潤率、免稅期間、可使用之所得稅抵減、稅務規劃等假設。任何關於全球經濟環境、產業環境的變遷及法令的改變，均可能引起遞延所得稅資產之重大調整。

民國 103 年 12 月 31 日，本公司認列之遞延所得稅資產為 \$38,009。

4. 存貨之評價

由於存貨須以成本與淨變現價值孰低者計價，故本公司必須運用判斷及估計決定資產負債表日存貨之淨變現價值。由於科技快速變遷，本公司評估資產負債表日存貨因正常損耗、過時陳舊或無市場銷售價值之金額，並將存貨成本沖減至淨變現價值。此存貨評價主要係依未來特定期間內之產品需求為估計基礎，故可能產生重大變動。

民國 103 年 12 月 31 日，本公司存貨之帳面金額為 \$777,665。

5. 應計退休金負債之計算

計算確定福利義務之現值時，本公司必須運用判斷及估計以決定資產負債表日之相關精算假設，包含折現率及計畫資產之預期報酬率等。任何精算假設之變動，均可能會重大影響本公司確定福利義務之金額。

民國 103 年 12 月 31 日，本公司應計退休金負債之帳面價值為 \$95,219。當採用之折現率增減變動 0.25% 時，本公司認列之應計退休金負債將分別減少或增加 \$6,143 及 \$6,404。

六、重要會計項目之說明

(一) 現金及約當現金

	103年12月31日	102年12月31日
庫存現金及週轉金	\$ 1,828	\$ 1,730
支票存款及活期存款	215,389	173,122
定期存款	93,420	83,520
約當現金-商業本票	49,894	-
合計	<u>\$ 360,531</u>	<u>\$ 258,372</u>

1. 本公司往來之金融機構信用品質良好，且本公司與多家金融機構往來以分散信用風險，預期發生違約之可能性甚低，於資產負債表日最大信用風險之暴險金額為現金及約當現金之帳面金額。

2. 本公司未有將現金及約當現金提供質押之情形。

(二) 透過損益按公允價值衡量之金融資產-流動

項	目	103年12月31日	102年12月31日
流動項目：			
持有供交易之金融資產			
	受益憑證	\$ 570,243	\$ 515,753
	評價調整	4,841	4,039
	合計	<u>\$ 575,084</u>	<u>\$ 519,792</u>

1. 本公司持有供交易之金融資產於民國 103 年及 102 年度認列之淨利益分別計\$4,633及\$4,436。
2. 本公司未有將透過損益按公允價值衡量之金融資產提供質押之情形。

(三) 備供出售之金融資產

非流動項目：

上市櫃公司股票	\$	4,429	\$	12,175
非上市櫃公司普通股		161,068		146,068
非上市櫃公司可轉換特別股		17,713		17,713
小計		183,210		175,956
評價調整		30,949		42,201
累計減損	(100,079)	(90,079)
合計	\$	<u>114,080</u>	\$	<u>128,078</u>

1. 本公司於民國 102 年 4 月 12 日以每股美金 0.6 元購買 Somnics Cayman Inc. 發行之無到期日 B 類可轉換特別股 1,000 仟股，該類特別股主要發行條件如下：
 - (1) 股息：經 Somnics Cayman Inc. 公司董事會決議盈餘分派時，可取得非累積但優先於普通股之股息(股利率 6%)。
 - (2) 轉換價格及其調整：特別股股東得隨時請求將特別股轉換為普通股(1 股特別股可轉換 1 股普通股)，轉換價格係依當時發行價格(每股美金 0.6 元)進行轉換，並依 Somnics Cayman Inc. 公司特別股認購合約書規定條件調整轉換價格。
 - (3) 贖回權：特別股持有人不得請求 Somnics Cayman Inc. 公司贖回本特別股。
2. 本公司於民國 103 年及 102 年度因公允價值變動認列於其他綜合損益之金額分別為\$(11,252)及\$(35,462)。
3. 本公司民國 103 年及 102 年度經考量備供出售金融資產之可能減損後，分別認列減損損失\$10,000及\$11,000。
4. 本公司未有將備供出售金融資產提供質押之情形。

(四) 應收帳款

	103年12月31日	102年12月31日
應收帳款	\$ 895,899	\$ 869,098
減：備抵呆帳	(26,448)	(32,044)
	<u>\$ 869,451</u>	<u>\$ 837,054</u>

1. 本公司未逾期且未減損者之應收帳款均符合依據交易對象之行業特性、營業規模及獲利狀況所訂定之授信標準，且主要來自於有良好收款記錄之客戶。

2. 已逾期但未減損之金融資產之帳齡分析如下：

	103年12月31日	102年12月31日
30天內	\$ 54,329	\$ 85,252
31-90天	35,402	10,974
	<u>\$ 89,731</u>	<u>\$ 96,226</u>

以上係以逾期天數為基準進行之帳齡分析。

3. 已減損金融資產之變動分析：

(1) 於民國 103 年及 102 年 12 月 31 日止，本公司已減損之應收帳款金額分別為 \$26,448 及 \$32,044。

(2) 備抵呆帳變動表如下：

群組評估之減損損失	103年度	102年度
1月1日	\$ 32,044	\$ 14,438
本期其他應收款轉列應收帳款	-	5,106
本期提列減損損失	-	12,500
本期減損損失迴轉	(5,596)	-
12月31日	<u>\$ 26,448</u>	<u>\$ 32,044</u>

4. 本公司之應收帳款於民國 103 年及 102 年 12 月 31 日最大信用風險之暴險金額為每類應收帳款之帳面金額。

5. 本公司並未持有任何的擔保品。

(五) 存 貨

	103年12月31日		
	成本	備抵跌價損失	帳面金額
商品存貨	\$ 251,621	(\$ 5,107)	\$ 246,514
原料	124,601	(28,972)	95,629
在製品	85,968	(1,320)	84,648
製成品	360,129	(9,367)	350,762
在途存貨	112	-	112
合計	<u>\$ 822,431</u>	<u>(\$ 44,766)</u>	<u>\$ 777,665</u>
	102年12月31日		
	成本	備抵跌價損失	帳面金額
商品存貨	\$ 212,358	(\$ 5,107)	\$ 207,251
原料	126,653	(27,498)	99,155
在製品	91,782	(2,695)	89,087
製成品	133,357	(13,399)	119,958
在途存貨	73	-	73
合計	<u>\$ 564,223</u>	<u>(\$ 48,699)</u>	<u>\$ 515,524</u>

本公司當期認列為費損之存貨成本：

	103年度	102年度
已出售存貨成本	\$ 1,630,026	\$ 1,588,249
備抵存貨呆滯及跌價(迴轉)損失數(3,933)	672
維修成本	27,004	27,855
其他	-	3,463
	<u>\$ 1,653,097</u>	<u>\$ 1,620,239</u>

本公司於民國 103 年度出售部分已提列跌價商品，因而產生回升利益。

(六) 採用權益法之投資

	<u>103年12月31日</u>	<u>102年12月31日</u>
POLIMERWELT LTD. LIAB. CO.	\$ -	(\$ 6,197)
加：轉列「其他非流動負債」	-	6,197
	<u>\$ -</u>	<u>\$ -</u>

1. 本公司主要關聯企業 POLIMERWELT LTD. LIAB. CO. 之彙總性財務資訊如下：

	<u>103年12月31日</u>	<u>102年12月31日</u>
資產	\$ -	\$ 2,980
負債	\$ -	\$ 13,414
	<u>103年度</u>	<u>102年度</u>
收入	\$ -	\$ -
損益	\$ -	(\$ 619)
持股比例	-	50%

2. 本公司採用權益法之投資 POLIMERWELT LTD. LIAB. CO. 業已於民國 103 年 3 月 19 日辦理清算完畢並認列處分利益 \$6,197。

(七) 不動產、廠房及設備

	<u>土地</u>	<u>房屋及建築</u>	<u>機器設備</u>	<u>其他</u>	<u>合計</u>
103年1月1日					
成本	\$ 358,223	\$ 173,200	\$ 3,672	\$ 44,881	\$ 579,976
累計折舊及減損	-	(57,320)	(2,001)	(27,122)	(86,443)
	<u>\$ 358,223</u>	<u>\$ 115,880</u>	<u>\$ 1,671</u>	<u>\$ 17,759</u>	<u>\$ 493,533</u>
103年度					
1月1日	\$ 358,223	\$ 115,880	\$ 1,671	\$ 17,759	\$ 493,533
增添	-	-	119	5,219	5,338
處分	-	-	-	(1,939)	(1,939)
折舊費用	-	(4,035)	(451)	(3,827)	(8,313)
12月31日	<u>\$ 358,223</u>	<u>\$ 111,845</u>	<u>\$ 1,339</u>	<u>\$ 17,212</u>	<u>\$ 488,619</u>
103年12月31日					
成本	\$ 358,223	\$ 170,772	\$ 3,791	\$ 46,133	\$ 578,919
累計折舊及減損	-	(58,927)	(2,452)	(28,921)	(90,300)
	<u>\$ 358,223</u>	<u>\$ 111,845</u>	<u>\$ 1,339</u>	<u>\$ 17,212</u>	<u>\$ 488,619</u>

	土地	房屋及建築	機器設備	其他	合計
102年1月1日					
成本	\$ 358,223	\$ 173,971	\$ 11,132	\$ 44,002	\$ 587,328
累計折舊及減損	-	(54,606)	(8,240)	(25,942)	(88,788)
	<u>\$ 358,223</u>	<u>\$ 119,365</u>	<u>\$ 2,892</u>	<u>\$ 18,060</u>	<u>\$ 498,540</u>
102年度					
1月1日	\$ 358,223	\$ 119,365	\$ 2,892	\$ 18,060	\$ 498,540
增添	-	1,248	340	3,464	5,052
折舊費用	-	(4,733)	(1,561)	(3,765)	(10,059)
12月31日	<u>\$ 358,223</u>	<u>\$ 115,880</u>	<u>\$ 1,671</u>	<u>\$ 17,759</u>	<u>\$ 493,533</u>

102年12月31日					
成本	\$ 358,223	\$ 173,200	\$ 3,672	\$ 44,881	\$ 579,976
累計折舊及減損	-	(57,320)	(2,001)	(27,122)	(86,443)
	<u>\$ 358,223</u>	<u>\$ 115,880</u>	<u>\$ 1,671</u>	<u>\$ 17,759</u>	<u>\$ 493,533</u>

1. 本公司房屋及建築之重大組成部分包括建物及裝修改良，分別按 55 年及 20 年提列折舊。
2. 以不動產、廠房及設備提供擔保之資訊，請詳附註八之說明。

(八) 短期借款

	103年12月31日	利率區間	擔保品
無擔保銀行借款	<u>\$ 65,035</u>	0.7466%~1.2160%	無
	102年12月31日	利率區間	擔保品
無擔保銀行借款	<u>\$ 39,816</u>	0.7483%~1.9556%	無

以不動產、廠房及設備提供擔保之資訊，請詳附註八之說明。

(九) 長期借款

借款性質	借款期間及還款方式	利率區間	擔保品	103年12月31日
抵押銀行借款	自98年9月21日至104年12月21日，並按月付息，另自民國98年12月21日開始按季分期償還本金	1.617%	土地及房屋建築	\$ 7,680
減：一年或一營業週期內到期之長期借款				(7,680)
				<u>\$ -</u>
借款性質	借款期間及還款方式	利率區間	擔保品	102年12月31日
抵押銀行借款	自98年9月21日至104年12月21日，並按月付息，另自民國98年12月21日開始按季分期償還本金	1.666%	土地及房屋建築	\$ 15,360
減：一年或一營業週期內到期之長期借款				(7,680)
				<u>\$ 7,680</u>

以不動產、廠房及設備提供擔保之資訊，請詳附註八之說明。

(十) 負債準備

保固：	103年度	102年度
1月1日餘額	\$ 14,788	\$ 15,428
本期新增之負債準備	505	-
本期迴轉之未使用金額	-	(640)
12月31日餘額	\$ 15,293	\$ 14,788

本公司之保固負債主係與機械設備之銷售相關。保固負債係依據產品之歷史保固資料估計，本公司預計該負債將於未來一年度使用，故皆帳列流動負債。

(十一) 其他流動負債

	103年12月31日	102年12月31日
預收貨款	\$ 263,570	\$ 175,838
一年或一營業週期內到期之長期借款	7,680	7,680
其他	1,393	1,179
	\$ 272,643	\$ 184,697

(十二) 退休金

1. (1) 本公司依據「勞動基準法」之規定，訂有確定福利之退休辦法，適用於民國94年7月1日實施「勞工退休金條例」前所有正式員工之服務年資，以及於實施「勞工退休金條例」後選擇繼續適用勞動基準法員工之後續服務年資。員工符合退休條件者，退休金之支付係根據服務年資及退休前6個月之平均薪資計算，15年以內(含)的服務年資每滿一年給予兩個基數，超過15年之服務年資每滿一年給予一個基數，惟累積最高以45個基數為限。本公司按月就薪資總額2%提撥退休基金，以勞工退休準備金監督委員會之名義專戶儲存於台灣銀行。

(2) 資產負債表認列之金額如下：

	103年12月31日	102年12月31日
已提撥確定福利義務現值	(\$ 214,362)	(\$ 196,947)
計畫資產公允價值	119,143	119,044
認列於資產負債表之 淨負債	(\$ 95,219)	(\$ 77,903)

(3) 確定福利義務現值之變動如下：

	103年	102年
1月1日確定福利義務現值	(\$ 196,947)	(\$ 185,742)
當期服務成本	(1,879)	(1,877)
利息成本	(3,413)	(2,763)
精算損益	(17,056)	(6,565)
支付之福利	4,933	-
12月31日確定福利義務現值	(\$ 214,362)	(\$ 196,947)

(4) 計畫資產公允價值之變動如下：

	103年	102年
1月1日計畫資產之公允價值	\$ 119,044	\$ 115,437
計畫資產預期報酬	2,070	2,011
精算損益	731	(516)
雇主之提撥金	2,231	2,112
支付之福利	(4,933)	-
12月31日計畫資產之公允價值	<u>\$ 119,143</u>	<u>\$ 119,044</u>

(5) 認列於綜合損益表之費用總額：

	103年度	102年度
當期服務成本	\$ 1,879	\$ 1,877
利息成本	3,413	2,763
計畫資產預期報酬	(2,070)	(2,011)
當期退休金成本	<u>\$ 3,222</u>	<u>\$ 2,629</u>

上述費用認列於綜合損益表中之各類成本及費用明細如下：

	103年度	102年度
銷貨成本	\$ 1,339	\$ 1,082
推銷費用	970	816
管理費用	801	649
研發費用	112	82
	<u>\$ 3,222</u>	<u>\$ 2,629</u>

(6) 認列於其他綜合損益之精算損益如下：

	103年度	102年度
本期認列	(\$ 16,325)	(\$ 7,081)
累積金額	<u>(\$ 28,282)</u>	<u>(\$ 11,957)</u>

(7) 本公司之確定福利退休計畫資產，係由台灣銀行按勞工退休基金年度投資運用計畫所定委託經營項目之比例及金額範圍內，依勞工退休基金收支保管及運用辦法第六條之項目（即存放國內外之金融機構，投資國內外上市、上櫃或私募之權益證券及投資國內外不動產之證券化商品等）辦理委託經營。該基金之運用，其每年決算分配之最低收益，不得低於依台灣當地銀行二年定期存款利率計算之收益。民國 103 年及 102 年 12 月 31 日構成總計畫資產公允價值之百分比，請詳政府公告之各年度之勞工退休基金運用報告。

整體計畫資產預期報酬率係根據歷史報酬趨勢，對義務之整體期間報酬之預測，並參考勞工退休基金監理會對勞工退休基金之運用情形，於考量最低收益不得低於當地銀行二年定期存款利率之收益之影響所作之估計。

民國 103 年及 102 年度，本公司計畫資產之實際報酬分別為 \$2,801 及 \$1,495。

(8)有關退休金之精算假設彙總如下：

	103年	102年
折現率	1.75%	1.75%
未來薪資增加率	2.00%	2.00%
計畫資產預期長期報酬率	1.75%	1.75%

對於未來死亡率之假設係依照台灣壽險業第 5 回經驗生命表估計。

(9)經驗調整之歷史資訊如下：

	103年	102年	101年
確定福利義務現值	(\$ 214,362)	(\$ 196,947)	(\$ 185,742)
計畫資產公允價值	119,143	119,044	115,437
計畫剩餘(短絀)	(\$ 95,219)	(\$ 77,903)	(\$ 70,305)
計畫負債之經驗調整	(\$ 15,827)	(\$ 9,010)	\$ 5,748
計畫資產之經驗調整	\$ 731	(\$ 516)	(\$ 1,189)

(10)本公司於民國 103 年 12 月 31 日後一年內預計支付予退休計畫之提撥金為\$2,161。

2.(1)自民國 94 年 7 月 1 日起，本公司依據「勞工退休金條例」，訂有確定提撥之退休辦法，適用於本國籍之員工。本公司就員工選擇適用「勞工退休金條例」所定之勞工退休金制度部分，每月按薪資之 6%提繳勞工退休金至勞保局員工個人帳戶，員工退休金之支付依員工個人之退休金專戶及累積收益之金額採月退休金或一次退休金方式領取。

(2)民國 103 年及 102 年度，本公司依上開退休金辦法認列之退休金成本分別為\$7,873 及\$6,934。

(十三)股本

民國 103 年 12 月 31 日止，本公司額定資本額為\$1,788,000，分為 178,800 仟股，實收資本額為\$1,144,373，每股面額 10 元。本公司已發行股份之股款均已收訖。

(十四)資本公積

依公司法規定，超過票面金額發行股票所得之溢額及受領贈與之所得之資本公積，除得用於彌補虧損外，於公司無累積虧損時，按股東原有股份之比例發給新股或現金。另依證券交易法之相關規定，以上開資本公積撥充資本時，每年以其合計數不超過實收資本額百分之十為限。公司非於盈餘公積填補資本虧損仍有不足時，不得以資本公積補充之。

(十五)保留盈餘

1.依本公司章程規定，年度總決算如有盈餘，應先提繳營利事業所得稅，彌補以往年度虧損，如尚有餘額應依法提列法定盈餘公積 10%，並於必要時依法或主管機關規定提列特別盈餘公積或迴轉特別盈餘公積後，再就其餘額，加計上年度累積未分配盈餘數，為累積可分配盈餘。前述可分配盈餘由董事會擬具分派議案，提請股東會決議分派之。分派盈餘時，應分派員工紅利不得低於 8%，董事監察人酬勞不得高於 3%。員工分配股票紅利之對象，得包括符合一定條件之從屬公司員工。

2.本公司為因應業務拓展之需求及產業成長，得依公司整體資本預

算規劃所需資金，以分派股票股利保留所需資金為原則，其餘部分得以現金股利方式發放，但現金股利不得少於當年度股東股利分派總額百分之十。惟每股現金股利若低於五角得改以股票股利方式發放之。

3. 法定盈餘公積除彌補公司虧損及按股東原有股份之比例發給新股或現金外，不得使用之，惟發給新股或現金者，以該項公積超過實收資本額百分之二十五之部份為限。
4. 本公司分派盈餘時，依法令規定須就當年度資產負債表日之其他權益項目借方餘額提列特別盈餘公積始得分派，俟後其他權益項目借方餘額迴轉時，迴轉金額得列入可供分派盈餘中。
5. 本公司民國 103 年及 102 年度員工紅利估列金額分別為 \$26,761 及 \$19,046，董監酬勞估列金額分別為 \$10,035 及 \$7,142，係以截至當期止之稅後淨利，考量法定盈餘公積等因素後，以章程所定之成數(8%及 3%)為基礎估列。本公司經股東會決議之民國 102 年度員工紅利及董監酬勞金額分別為 \$20,800 及 \$7,696，與民國 102 年度財務報告認列之員工紅利 \$19,046 及董監酬勞 \$7,142 之差異分別為 \$1,754 及 \$554，差異原因係考量公司獲利情形，因而增加配發數，已調整 103 年度之損益。本公司董事會通過及股東會決議之員工紅利及董監酬勞相關資訊可至公開資訊觀測站查詢。
6. 本公司民國 103 年及 102 年度認列為分配與業主之股利於民國 103 年 6 月 20 日及 102 年 6 月 18 日經股東會決議通過民國 102 年度及 101 年度盈餘分派案如下：

	102年度		101年度	
	金額	每股股利(元)	金額	每股股利(元)
法定盈餘公積	\$ 25,965		\$ 34,676	
現金股利	228,875	\$ 2.00	263,206	\$ 2.30

上述民國 102 年度及 101 年度盈餘分配情形與本公司民國 103 年 3 月 19 日及 102 年 3 月 22 日之董事會提議並無差異。民國 104 年 3 月 24 日經董事會提議對民國 103 年度之盈餘分派每普通股股利 \$2.8 元，股利總計 \$320,425。

(十六)營業收入

	103年度		102年度	
	金額	每股股利(元)	金額	每股股利(元)
銷貨收入	\$ 2,288,207		\$ 2,130,577	
維修收入	70,966		66,057	
勞務收入	143		49	
合計	\$ 2,359,316		\$ 2,196,683	

(十七) 其他利益及損失

	<u>103年度</u>	<u>102年度</u>
淨外幣兌換利益	\$ 23,283	\$ 4,315
處分投資利益	16,876	35,326
透過損益按公允價值衡量之金融資產淨利益(損失)	802 (586)
處分不動產、廠房及設備損失 (1,006)	-
減損損失 (10,000)	(11,000)
其他損失 (3,510)	(877)
合計	<u>\$ 26,445</u>	<u>\$ 27,178</u>

(十八) 費用性質之額外資訊

	<u>103年度</u>	<u>102年度</u>
商品存貨、製成品及在製品 (\$	265,555)	\$ 67,511
存貨之變動		
本期進貨	850,419	857,799
耗用之原料及物料	818,662	518,587
員工福利費用	304,292	255,335
委外加工費	91,320	53,289
不動產、廠房及設備折舊費用(註)	8,313	10,059
無形資產攤銷費用	2,969	3,895
其他費用	153,156	149,683
營業成本及營業費用	<u>\$ 1,963,576</u>	<u>\$ 1,916,158</u>

註：本公司民國 103 年及 102 年度帳列其他利益及損失之折舊費用分別為\$0及\$877。

(十九) 員工福利費用

	<u>103年度</u>	<u>102年度</u>
薪資費用	\$ 264,325	\$ 220,399
勞健保費用	17,984	16,034
退休金費用	11,095	9,563
其他用人費用	10,888	9,339
	<u>\$ 304,292</u>	<u>\$ 255,335</u>

(二十)所得稅

1. 所得稅費用

(1) 所得稅費用組成部分：

	103年度	102年度
當期所得稅：		
年初至當期末產生之應付 所得稅	\$ 68,360	\$ 58,845
以前年度所得稅(高)低估 (11,990)	223
當期所得稅總額	<u>56,370</u>	<u>59,068</u>
遞延所得稅：		
暫時性差異之原始產生及 迴轉	3,255	-
遞延所得稅總額	<u>3,255</u>	-
所得稅費用	<u>\$ 59,625</u>	<u>\$ 59,068</u>

(2) 與其他綜合損益相關之所得稅金額：

	103年度	102年度
確定福利義務之精算損益 (\$	<u>2,775)</u>	<u>1,204)</u>

2. 所得稅費用與會計利潤關係

	103年度	102年度
稅前淨利按法定稅率計算之所得稅	\$ 73,886	\$ 53,957
按稅法規定剔除項目之所得稅影響數 (2,520)	-
投資抵減之所得稅影響數 (2,003)	-
未分配盈餘加徵10%所得稅	-	4,888
以前年度所得稅(高)低估 (11,990)	223
遞延所得稅資產可實現性評估變動	<u>2,252</u>	-
所得稅費用	<u>\$ 59,625</u>	<u>\$ 59,068</u>

3. 因暫時性差異而產生之各遞延所得稅資產或負債金額如下：

	103年度				
	1月1日	認列於 損益	他 綜合淨利	認列於 權益	12月31日
暫時性差異：					
-遞延所得稅資產：					
備抵呆帳	\$ 6,144	\$ 3,530	\$ -	\$ -	\$ 9,674
未實現存貨跌價及 呆滯損失	8,165	(555)	-	-	7,610
售後服務準備	2,623	(23)	-	-	2,600
退休金	11,826	-	2,775	-	14,601
未實現兌換損失	5,210	(5,210)	-	-	-
其他	2,392	1,132	-	-	3,524
小計	\$ 36,360	(\$ 1,126)	\$ 2,775	\$ -	\$ 38,009
-遞延所得稅負債：					
土地增值稅準備	(\$ 4,018)	\$ -	\$ -	\$ -	(\$ 4,018)
未實現兌換利益	-	(2,129)	-	-	(2,129)
小計	(\$ 4,018)	(\$ 2,129)	\$ -	\$ -	(\$ 6,147)
合計	\$ 32,342	(\$ 3,255)	\$ 2,775	\$ -	\$ 31,862

	102年度				
	1月1日	認列於 損益	他 綜合淨利	認列於 權益	12月31日
暫時性差異：					
-遞延所得稅資產：					
備抵呆帳	\$ 6,144	\$ -	\$ -	\$ -	\$ 6,144
未實現存貨跌價及 呆滯損失	8,165	-	-	-	8,165
售後服務準備	2,623	-	-	-	2,623
退休金	10,622	-	1,204	-	11,826
未實現兌換損失	5,210	-	-	-	5,210
其他	2,392	-	-	-	2,392
小計	\$ 35,156	\$ -	\$ 1,204	\$ -	\$ 36,360
-遞延所得稅負債：					
土地增值稅準備	(\$ 4,018)	\$ -	\$ -	\$ -	(\$ 4,018)
合計	\$ 31,138	\$ -	\$ 1,204	\$ -	\$ 32,342

4. 未認列為遞延所得稅資產之可減除暫時性差異：

	103年12月31日	102年12月31日
可減除暫時性差異	\$ 22,311	\$ 20,059

5. 本公司營利事業所得稅，除民國 100 年度外，業經稅捐稽徵機關核定至民國 101 年度。

6. 未分配盈餘相關資訊

	103年12月31日	102年12月31日
86年度以前	\$ 25,042	\$ 25,042
87年度以後	403,087	296,479
	<u>\$ 428,129</u>	<u>\$ 321,521</u>

7. 民國 103 年及 102 年 12 月 31 日，本公司股東可扣抵稅額帳戶餘額分別為 \$51,214 及 \$54,116，民國 102 年度盈餘分配之稅額扣抵比率為 18.75%，民國 103 年度盈餘分配之預計稅額扣抵比率為 10.04%。

(二十一) 每股盈餘

	103年度		
	稅後金額	加權平均流通 在外股數(仟股)	每股盈餘 (元)
<u>基本每股盈餘</u>			
歸屬於普通股股東之本期淨利	\$ 374,998	114,437	\$ 3.28
<u>稀釋每股盈餘</u>			
歸屬於普通股股東之本期淨利	374,998	114,437	
具稀釋作用之潛在普通股之影響			
員工分紅	-	1,281	
屬於普通股股東之本期淨利加潛在普通股之影響	<u>\$ 374,998</u>	<u>115,718</u>	<u>\$ 3.24</u>
	102年度		
	稅後金額	加權平均流通 在外股數(仟股)	每股盈餘 (元)
<u>基本每股盈餘</u>			
歸屬於普通股股東之本期淨利	\$ 259,654	114,437	\$ 2.27
<u>稀釋每股盈餘</u>			
歸屬於普通股股東之本期淨利	259,654	114,437	
具稀釋作用之潛在普通股之影響			
員工分紅	-	1,199	
屬於普通股股東之本期淨利加潛在普通股之影響	<u>\$ 259,654</u>	<u>115,636</u>	<u>\$ 2.25</u>

(二十二) 非現金交易

不影響現金流量之籌資活動：

	103年度	102年度
一年內到期之長期借款	\$ 7,680	\$ 7,680

七、關係人交易

(一) 與關係人間之重大交易事項

無。

(二) 主要管理階層薪酬資訊

	103年度	102年度
薪資及其他短期員工福利	\$ 21,126	\$ 20,339
其他長期福利	709	693
總計	<u>\$ 21,835</u>	<u>\$ 21,032</u>

八、質押之資產

本公司之資產提供擔保明細如下：

<u>資產項目</u>	<u>帳面價值</u>		<u>擔保用途</u>
	<u>103年12月31日</u>	<u>102年12月31日</u>	
不動產、廠房及設備			
-土地(含重估增值)	\$ 358,223	\$ 358,223	開立信用狀及長短期借款之擔保
-房屋及建築	111,845	115,880	"
	<u>\$ 470,068</u>	<u>\$ 474,103</u>	

九、重大或有負債及未認列之合約承諾

(一)或有事項

無。

(二)承諾事項

截至民國 103 年及 102 年 12 月 31 日止，已開狀未使用之信用狀餘額分別計 \$44,929 及 \$29,751。

十、重大之災害損失

無。

十一、重大之期後事項

請詳附註六(十五)。

十二、其他

(一)資本管理

本公司基於現行營運產業特性及未來公司發展情形，並且考量外部環境變動等因素，規劃本公司未來期間所需之營運資金、研究發展費用及股利支出等需求，保障本公司能繼續營運，回饋股東並維持最佳資本結構以長遠提高股東價值。為了維持或調整資本結構，本公司可能會調整支付予股東之股利金額、退還資本予股東或發行新股。

(二)金融工具

1. 金融工具公允價值資訊

本公司非以公允價值衡量之金融工具(包括現金及約當現金、應收票據、應收帳款、其他應收款、其他非流動資產、短期借款、應付票據、應付帳款、其他應付款、其他流動負債及一年內到期之長期借款)的帳面金額係公允價值之合理近似值，另以公允價值衡量之金融工具的公允價值資訊請詳附註十二、(三)。

2. 財務風險管理政策

- (1) 本公司日常營運受多項財務風險之影響，包含市場風險(包括匯率風險、利率風險及價格風險)、信用風險及流動性風險。本公司整體風險管理政策著重於金融市場的不可預測事項，並尋求可降低對本公司財務狀況及財務績效之潛在不利影響。
- (2) 風險管理工作由本公司相關部門按照董事會核准之政策執行。本公司財務部透過與公司營運單位密切合作，負責辨認、

評估與規避財務風險。董事會對整體風險管理訂有書面原則，亦對特定範圍與事項提供書面政策，例如匯率風險、利率風險、信用風險、衍生與非衍生金融工具之使用，以及剩餘流動資金之投資。

3. 重大財務風險之性質及程度

(1) 市場風險

匯率風險

A. 本公司從事之業務涉及若干非功能性貨幣，故受匯率波動之影響，具重大匯率波動影響之外幣資產及負債資訊如下：

103年12月31日

	外幣(仟元)	匯率	帳面金額 (新台幣)
(外幣:功能性貨幣)			
金融資產			
<u>貨幣性項目</u>			
美金：新台幣	\$ 16,479	31.60	\$ 520,738
日幣：新台幣	1,294,166	0.2626	339,848
<u>非貨幣性項目</u>			
美金：新台幣	\$ 1,313	31.60	\$ 41,492
日幣：新台幣	11,778	0.2626	3,093
金融負債			
<u>貨幣性項目</u>			
美金：新台幣	\$ 296	31.70	\$ 9,383
日幣：新台幣	637,318	0.2666	169,909

102年12月31日

	外幣(仟元)	匯率	帳面金額 (新台幣)
(外幣:功能性貨幣)			
金融資產			
<u>貨幣性項目</u>			
美金：新台幣	\$ 16,657	29.755	\$ 495,629
日幣：新台幣	794,311	0.2819	223,916
<u>非貨幣性項目</u>			
美金：新台幣	\$ 1,394	29.755	\$ 41,492
日幣：新台幣	46,446	0.2819	13,093
金融負債			
<u>貨幣性項目</u>			
美金：新台幣	\$ 486	29.855	\$ 14,510
日幣：新台幣	350,018	0.2859	100,070

B. 本公司因重大匯率波動影響之外幣市場風險分析如下：

103年度				
敏感度分析				
	變動幅度	影響損益	影響其他綜合損益	
(外幣:功能性貨幣)				
金融資產				
貨幣性項目				
美金：新台幣	1%	\$ 5,207	\$	-
日幣：新台幣	1%	3,398		-
金融負債				
貨幣性項目				
美金：新台幣	1%	\$ 94	\$	-
日幣：新台幣	1%	1,699		-

102年度				
敏感度分析				
	變動幅度	影響損益	影響其他綜合損益	
(外幣:功能性貨幣)				
金融資產				
貨幣性項目				
美金：新台幣	1%	\$ 4,956	\$	-
日幣：新台幣	1%	2,239		-
金融負債				
貨幣性項目				
美金：新台幣	1%	\$ 145	\$	-
日幣：新台幣	1%	1,001		-

價格風險

由於本公司持有之投資於資產負債表中係分類為備供出售金融資產，或透過損益按公允價值衡量之金融資產，因此本公司暴露於權益工具之價格風險。本公司未有商品價格風險之暴露。為管理權益工具投資之價格風險，本公司將其投資組合分散，其分散之方式係根據本公司設定之限額進行。

本公司主要投資於國內外上市櫃及未上市櫃之權益工具，此等權益工具之價格會因該投資標的未來價值之不確定性而受影響。若該等權益工具價格上升或下跌1%，而其他所有因素維持不變之情況下，對民國103年及102年度之稅後淨利因來自透過損益按公允價值衡量之權益工具之利益或損失將分別增加或減少\$4,773及\$4,314；對於股東權益之影響因分類為備供出售之權益工具之利益或損失分別增加或減少\$2,142及\$2,182。

利率風險

A. 本公司之利率風險來自短期借款。按浮動利率發行之借款使本公司承受現金流量利率風險，部分風險被按浮動利率持有之現金及約當現金抵銷。按固定利率發行之借款則使本公司承受公允價值利率風險。於民國103年及102年度，本公司

按浮動利率計算之借款係以美元及日幣計價。

- B. 於民國 103 年及 102 年 12 月 31 日，若美元借款利率增加或減少 1%，在所有其他因素維持不變之情況下，民國 103 年及 102 年度之稅後淨利將分別減少或增加 \$0 及 \$49，主要係因浮動利率借款導致利息費用增加/減少。
- C. 於民國 103 年及 102 年 12 月 31 日，若日幣借款利率增加或減少 1%，在所有其他因素維持不變之情況下，民國 103 年及 102 年度之稅後淨利將減少或增加 \$178 及 \$121，主要係因浮動利率借款導致利息費用增加/減少。

(2) 信用風險

- A. 信用風險係本公司因客戶或金融工具之交易對手無法履行合約義務而產生財務損失之風險。本公司依內部明定之授信政策，公司內各營運個體於訂定付款及提出交貨之條款與條件前，須就其每一新客戶進行管理及信用風險分析。內部風險控管係透過考慮其財務狀況、過往經驗及其他因素，以評估客戶之信用品質。個別風險之限額係董事會依內部或外部之評等而制訂，並定期監控信用額度之使用。主要信用風險來自現金及約當現金、衍生金融工具，及存放於銀行與金融機構之存款，亦有來自於批發和零售顧客之信用風險，並包括尚未收現之應收帳款。
- B. 於民國 103 年及 102 年度，並無超出信用限額之情事，且管理階層不預期會受交易對手之不履約而產生任何重大損失。
- C. 本公司未逾期且未減損之應收帳款均符合依據交易對象之產業特性、營業規模及獲利狀況所訂定之授信標準。
- D. 本公司已逾期惟未減損金融資產之帳齡分析資訊請詳附註六金融資產之說明。
- E. 本公司業已發生減損之金融資產的個別分析請詳附註六各金融資產之說明。

(3) 流動性風險

- A. 現金流量預測是由公司內各部門執行，並由公司財務部予以彙總。公司財務部監控公司流動資金需求之預測，確保其有足夠資金得以支應營運需要，此等預測考量公司之財務比率目標及外部監管法令之要求。
- B. 下表係本公司之非衍生金融負債依據資產負債表日至合約到期日之剩餘期間進行分析。

非衍生金融負債：

103年12月31日	1年以下	1至5年內	5年以上
短期借款	\$ 65,035	\$ -	\$ -
應付票據	1,261	-	-
應付帳款	419,137	-	-
其他應付款	117,619	-	-
長期借款	7,680	-	-
(包含一年或一營業週期內到 其他金融負債	-	6	-

非衍生金融負債：

102年12月31日	1年以下	1至5年內	5年以上
短期借款	\$ 39,816	\$ -	\$ -
應付票據	747	-	-
應付帳款	272,527	-	-
其他應付款	95,772	-	-
長期借款	7,680	7,680	-
(包含一年或一營業週期內到			
其他金融負債	-	6	-

C. 本公司並不預期到期日分析之現金流量發生時點會顯著提早，或實際金額會有顯著不同。

(三)公允價值估計

1. 下表為分析以公允價值衡量之金融工具所採用之評價技術。各等級之定義如下：

第一等級：相同資產或負債於活絡市場之公開報價(未經調整)。

第二等級：除包含於第一等級之公開報價外，資產或負債直接(亦即價格)或間接(亦即由價格推導而得)可觀察之輸入值。

第三等級：非以可觀察市場資料為基礎之資產或負債之輸入值。

本公司於民國 103 年及 102 年 12 月 31 日以公允價值衡量之金融資產及負債如下：

103年12月31日	第一等級	第二等級	第三等級	合計
金融資產：				
透過損益按公允價值 衡量之金融資產				
-受益憑證	\$ 575,084	\$ -	\$ -	\$ 575,084
備供出售金融資產				
-權益證券	6,800	-	107,280	114,080
合計	<u>\$ 581,884</u>	<u>\$ -</u>	<u>\$ 107,280</u>	<u>\$ 689,164</u>
102年12月31日	第一等級	第二等級	第三等級	合計
金融資產：				
透過損益按公允價值 衡量之金融資產				
-受益憑證	\$ 519,792	\$ -	\$ -	\$ 519,792
備供出售金融資產				
-權益證券	25,798	-	102,280	128,078
合計	<u>\$ 545,590</u>	<u>\$ -</u>	<u>\$ 102,280</u>	<u>\$ 647,870</u>

2. 於活絡市場交易之金融工具，其公允價值係依資產負債表日之市場報價衡量。當報價可即時且定期自證券交易所、交易商、經紀商、產業、評價服務機構或監管機構取得，且該等報價係代表在正常交易之基礎下進行之實際及定期市場交易時，該市場被視為活絡市場。本公司持有金融資產之市場報價為收盤價，該等工具係屬於第一等級。第一等級之工具主要係權益工具，其分類為透過損益按公允價值衡量之金融資產或備供出售金融資產。

3. 未在活絡市場交易之金融工具，其公允價值係利用評價技術決定。評價技術將盡可能的多利用可觀察之市場資料，並盡可能少依賴企業之特定估計。若計算一金融工具之公允價值所需之所有重大參數均為可觀察資料，則該金融工具係屬於第二等級。
4. 如一項或多項重大參數並非依可觀察市場資料取得，則該金融工具係屬於第三等級。
5. 用以評估金融工具之特定評估技術包括：
 - (1) 同類型工具之公開市場報價或交易商報價。
 - (2) 其他評價技術，以決定其餘金融工具之公允價值，例如現金流量折現分析。
6. 民國 103 年及 102 年度屬於第三等級金融工具之變動係當期評價變動及取得權益證券所致。

十三、附註揭露事項

(一)重大交易事項相關資訊

1. 資金貸與他人：本公司無此情形。
2. 為他人背書保證：本公司無此情形。
3. 期末持有有價證券情形（不包含投資子公司、關聯企業及合資控制部分）：

持有之公司	有價證券種類及名稱 (註1)	與有價證券發行人之關係 (註2)	帳列科目	期				備註 (註4)
				股數(仟股)	帳面金額 (註3)	持股比例	公允價值	
精博科技(股)公司	股票-亞諾法生技(股)公司	不適用	借供出售金融資產-非流動	200	\$ 6,800	0.34%	\$ 6,800	
精博科技(股)公司	股票-CERMA PRECISION, INC.	不適用	借供出售金融資產-非流動	1	3,093	0.55%	3,093	
精博科技(股)公司	股票-群邦科技(股)公司	不適用	借供出售金融資產-非流動	2,380	47,696	17%	47,696	
精博科技(股)公司	股票-MILAGEN, INC.	不適用	借供出售金融資產-非流動	109	1,036	0.49%	1,036	
精博科技(股)公司	股票-SOMNICS CAYMAN, INC	不適用	借供出售金融資產-非流動	1,800	22,742	10.56%	22,742	
精博科技(股)公司	股票-中藥開發生醫創投股公司	不適用	借供出售金融資產-非流動	1,000	17,713	5.87%	17,713	
精博科技(股)公司	股票-亞諾法生醫創投股公司	不適用	借供出售金融資產-非流動	1,500	15,000	1.71%	15,000	
			透過招募控公允價值衡量之金融資產-流動	-	575,084	-	575,084	

註1：本表所稱有價證券，係指屬國際會計準則第39號「金融工具：認列與衡量」範圍內之股票、債券、受益憑證及上述項目所衍生之有價證券。

註2：有價證券發行人非屬關係人者，該欄免填。

註3：按公允價值衡量後及扣除累計減損之帳面金額乙欄請填公

或攤銷後成本扣除累計減損之帳面金額。

註4：所列有價證券有因提供擔保、質押借款或提供擔保、質押借款或受限制使用者，應於備註欄註明提供擔保數、擔保或質借金額及限制使用情形。

4. 累積買進或賣出同一有價證券之金額達新台幣三億元或實收資本額百分之二十以上：本公司無此情形。
5. 取得不動產之金額達新台幣三億元或實收資本額百分之二十以上：本公司無此情形。
6. 處分不動產之金額達新台幣三億元或實收資本額百分之二十以上：本公司無此情形。
7. 與關係人進、銷貨之金額達新台幣一億元或實收資本額百分之二十以上：本公司無此情形。
8. 應收關係人款項達新台幣一億元或實收資本額百分之二十以上：本公司無此情形。
9. 從事衍生性金融商品交易：本公司無此情形。
10. 母公司與子公司及各子公司間之業務關係及重要交易往來情形及金額：本公司無此情形。

(二)轉投資事業相關資訊

被投資公司名稱、所在地區等相關資訊 (不含大陸被投資公司) :

投資公司名稱	被投資公司名稱 (註1)	所在地區	主要營業項目	原始投資金額		期末持有		被投資公司本 期損益 (註2)	本期認列之投 資損益	備註
				本期期末	去年年底	股數	比率			
揚博科技(股)公司	POLIMERWELT LTD. LLAB. CO.	瑞士	化學品之研發	\$ -	\$ 813	-	-	\$ -	\$ -	

註 1：公開發行公司如設有國外控股公司且依當地法令規定以合併財務報告為主要財務報告者，有關國外被投資公司資訊之揭露，得僅揭露至該控股公司之相關資訊。

註 2：上述被投資公司名稱之相關資訊，係依各該被投資公司同期未經會計師查核之財務報告評價及揭露。

本公司與該被投資公司本期並無任何交易往來事項。

(三)大陸投資資訊

無。

十四、營運部門資訊

(一)一般性資訊

本公司管理階層已依據營運決策者於制定決策所使用之報導資訊辨認應報導部門，本公司以地區別之角度經營業務。

(二)部門資訊的衡量

本公司營運決策者依據營業毛利評估營運部門表現，用以分配資源予部門及評量其績效。

(三)部門損益與資產之資訊

本公司提供予營運決策者之應報導部門資訊如下：

	103年度		
	台北廠	中壢廠	合計
部門收入	\$ 1,020,155	\$ 1,339,161	\$ 2,359,316
部門損益	\$ 202,730	\$ 503,489	\$ 706,219
102年度			
	台北廠	中壢廠	合計
部門收入	\$ 1,173,203	\$ 1,023,480	\$ 2,196,683
部門損益	\$ 242,360	\$ 334,084	\$ 576,444
可辨認資產	103年12月31日		102年12月31日
台北廠	\$ 1,706,897	\$ 1,497,994	
中壢廠	1,547,194	1,334,930	
合計	\$ 3,254,091	\$ 2,832,924	

提供主要營運決策者之總資產金額，與本公司財務報表內之資產採一致之衡量方式；另，因負債之衡量金額未提供予主要營運決策者，故不揭露相關資訊。

(四)部門損益之調節資訊

民國 103 年及 102 年度部門損益與繼續營業部門稅前損益調節如下：

	103年度		102年度	
應報導營運部門損益合計數	\$	706,219	\$	576,444
未分配金額：				
一般營業費用	(310,479)	(295,919)
非營業收支淨額		38,883		38,197
繼續營業單位稅前淨利	\$	434,623	\$	318,722

(五)產品別及勞務別之資訊

外部客戶收入主要來自出售機械設備及化學藥品業務。機械設備及化學藥品業務業績分析如下：

機械設備來自本公司自製之 PCB、LCD 等濕製程設備，而化學藥品主要係銷售電子業相關之特用化學藥水。

收入餘額明細組成如下：

	<u>103年度</u>	<u>102年度</u>
機械設備銷貨收入	\$ 1,233,586	\$ 922,416
耗材銷貨收入	1,054,621	1,208,161
維修收入	70,966	66,057
勞務收入	143	49
合計	<u>\$ 2,359,316</u>	<u>\$ 2,196,683</u>

(六) 地區別資訊

本公司民國 103 年及 102 年度並無外國營運部門。

(七) 重要客戶資訊

本公司民國 103 年及 102 年度，其收入佔損益表銷貨收入 10% 以上之客戶：

	<u>103年度</u>		<u>102年度</u>	
	<u>銷貨收入</u>	<u>佔銷貨收入比例</u>	<u>銷貨收入</u>	<u>佔銷貨收入比例</u>
A公司	\$ 414,987	18%	\$ 571,062	26%
B公司	367,121	15%	4,543	1%
	<u>\$ 782,108</u>	<u>33%</u>	<u>\$ 575,605</u>	<u>27%</u>

五、最近年度經會計師查核簽證之母子公司合併財務報表：不適用。

六、公司及其關係企業最近年度及截至年報刊印日止，如有發生財務週轉困難情事，對本公司財務狀況之影響：無。

柒、財務狀況及經營結果之檢討分析與風險管理

一、財務狀況

(一)財務狀況比較分析表

單位：仟元

項目	年度	102 年度	103 年度	差異		
				增(減)金額	%	說明
流動資產		2,167,842	2,610,138	442,296	20.40	1
固定資產		493,533	488,619	(4,914)	(1.00)	
其他資產		171,549	152,773	(18,776)	(10.94)	
資產總額		2,832,924	3,254,091	421,167	14.87	
流動負債		648,035	942,313	294,278	45.41	2
長期負債		95,804	101,372	5,568	5.81	
負債總額		743,839	1,043,685	299,846	40.31	2
股本		1,144,373	1,144,373	-	-	
資本公積		322,023	322,023	-	-	
保留盈餘		580,488	713,061	132,573	22.84	3
股東權益總額		2,089,085	2,210,406	121,321	5.81	

(二)增減比例變動分析說明：

- 1.流動資產增加：主要係因 103 年度機器銷售較多，已出貨尚未驗收列存貨所致。
- 2.流動負債、負債總額增加：主要係為因應後續訂單進貨增多，致應付帳款增加所致。
- 3.保留盈餘增加：主要係因 103 年度獲利較前一年度增加所致。

二、財務績效

(一)經營結果比較分析

單位：仟元

項目	年度	102 年度	103 年度	增(減)金額	變動比例 (%)	說明
營業成本	1,620,239	1,653,097	32,858	2.03		
營業毛利	576,444	706,219	129,775	22.51	1	
營業費用	295,919	310,479	14,560	4.92		
營業淨(損)利	280,525	395,740	115,215	41.07	1	
營業外收入及支出	38,197	38,883	686	1.80		
繼續營業部門稅前淨利	318,722	434,623	115,901	36.36	1	
所得稅(費用)利益	(59,068)	(59,625)	557	0.94		
繼續營業部門稅後淨(損)利	259,654	374,998	115,344	44.42	1	
其他綜合損失(淨額)	41,339	24,802	(16,537)	40.00	2	

(二)增減比例變動分析說明：

- 1.營業毛利增加、營業淨利、繼續營業部門稅前淨利、繼續營業部門稅後淨(損)利：主要係因銷售組合改變，103 年度銷售高附加價值機器較多所致。
- 2.其他綜合損失減少：主要係因 103 年度備供出售金融資產未實現評價損失減少所致。

三、現金流量分析

(一)最近年度現金流動性分析

項目 \ 年度	102 年度	103 年度	增(減)金額	變動比例 (%)	說明
營業活動現金流入	196,892	302,181	105,289	53.48	1
投資活動現金流入	16,019	(3,995)	(20,014)	(124.94)	2
籌資活動現金流出	279,363	211,336	(68,027)	24.35	3

- 1.營業活動現金流入增加：主要係因獲利增加所致。
- 2.投資活動現金流入減少：主要係因減少出售備供金融資產所致。
- 3.籌資活動現金流出減少：主要係因現金股利發放較前一年度減少所致。

(二)未來一年現金流動性分析

單位：仟元

期 初 現 金 餘 額	全年來自營業活 動淨現金流量	全 年 現 金 流 出 量	現 金 剩 餘 (不足)數額	現金不足額之 補 救 措 施	
				投資 計劃	理財 計劃
360,531	2,173,294	1,975,017	558,808	—	—
1.104 年度現金流量變動情形分析					
(1)營業活動：104 年度預計持續獲利狀況，營業活動淨現金流入。					
(2)投資活動：104 年度預計無重大之投資活動。					
(3)融資活動：104 年度預計無重大之融資活動。					
2.預計現金不足額之補救措施及流量性分析：不適用					

四、最近年度重大資本支出對財務業務之影響

- (一)重大資本支出之運用及資金來源：無。
103 年度無重大資本支出。

五、最近年度轉投資政策、其獲利或虧損之主要原因、改善計畫及未來一年投資計畫(本年度投資金額超過實收資本額百分之五者)：無。

六、風險管理及評估

(一)最近年度利率、匯率變動、通貨膨脹情形對公司損益之影響及未來因應措施

1.利率變動對公司損益之影響及未來因應措施

按浮動利率發行之借款使本公司承受現金流量利率風險，部分風險被按浮動利率持有之現金及約當現金抵銷。按固定利率發行之借款則使本公司承受公允價值利率風險。於民國 103 年度，本公司按浮動利率計算之借款係以美元及日幣計價。

於民國 103 年 12 月 31 日，若日幣借款利率增加或減少 1%，在所有其他因素維持不變之情況下，民國 103 年度之稅後淨利將減少或增加 178 仟元。

2.匯率變動對公司損益之影響及未來因應措施

本公司外幣資產及負債主要為美金，整體而言美金資產大於美金負債，因此匯率的變動對公司原則上是有影響。以 103 年 12 月 31 日的美金部位來看，美金對台幣每升值 1%，將使稅前淨利增加 5,113 仟元；日幣對台幣每升值 1%，將使稅前淨利加 1,699 仟元。因匯率走勢難以預測，以降低淨外幣部位為基本策略，並隨時注意匯

率變化相關資訊及承作匯率避險性交易來降低匯率變動的風險。

3.通貨膨脹對公司損益之影響及未來因應措施

因公司所處產業與原油、基本金屬及農產品等價格變化之連動性低，所以無論通貨膨脹或緊縮對公司的衝擊有限，對損益影響不大。

(二)最近年度從事高風險、高槓桿投資、資金貸與他人、背書保證及衍生性商品交易之政策、獲利或虧損之主要原因及未來因應措施

1.本公司訂有「取得或處分資產處理程序」、「資金貸與他人作業程序」、「背書保證辦法」，規範從事投資、資金貸與他人、背書保證及衍生性商品等交易行為。

2.103年度本公司並無從事高風險、高槓桿投資之情事，而衍生性商品交易之政策為僅從事避險性交易，期能降低匯率變動對公司損益的影響。

3.103年度本公司並未對外辦理背書保證之情事。

4.103年度本公司並未資金貸與任何法人或個人。

(三)未來研發計畫及預計投入之研發費用

1.未來研發計畫

(1)開發超薄、超厚的水平濕製程設備。

(2)開發超細線路的製程設備，朝向輕薄短小的方向。

(3)開發更省能源的設備，因應能源短缺及環保意識。

(4)太陽能電板製程相關設備之研發。

2.預計投入研發費用 39,085 仟元。

(四)國內外重要政策及法律變動對公司財務業務之影響及因應措施：無。

(五)科技改變及產業變化對公司財務業務之影響及因應措施：無。

(六)企業形象改變對企業危機管理之影響及因應措施：無。

(七)進行併購之預期效益及可能風險及因應措施：無。

(八)擴充廠房之預期效益及可能風險及因應措施：無。

(九)進貨或銷貨集中所面臨之風險及因應措施：本公司與供應廠商及客戶間，與本公司均簽訂長期合約，彼此關係穩定，保持良好互動狀況，因此本公司進銷貨並無異常情形。

(十)董事、監察人或持股超過百分之十之大股東，股權之大量移轉或更換對公司之影響及風險及因應措施：無。

(十一)經營權之改變對公司之影響及風險及因應措施：無。

(十二)訴訟或非訟事件，應列明公司及公司董事、監察人、總經理、實質負責人、持股比例超過百分之十之大股東及從屬公司已判決確定或尚在繫屬中之重大訴訟、非訟或行政爭訟事件，其結果可能對股東權益或證券價格有重大影響者，應揭露其系爭事實、標的金額、訴訟開始日期、主要涉訟當事人及截至年報刊印日止之處理情形：無。

(十三)其他重要風險及因應措施：無。

七、其他重要事項：無。

捌、特別記載事項

- 一、關係企業相關資料：無。
- 二、最近年度及截至年報刊印日止，私募有價證券辦理情形，應揭露股東會或董事會通過日期與數額、價格訂定之依據及合理性、特定人選擇之方式及辦理私募之必要理由：無。
- 三、最近年度及截至年報刊印日止子公司持有或處分本公司股票情形：無。
- 四、其他必要補充說明事項：無。
- 五、最近年度及截至年報刊印日止，發生證券交易法第三十六條第二項第二款所定對股東權益或證券價格有重大影響之事項，亦應逐項載明：無。

揚博科技股份有限公司



董事長 蘇勝義

